



REPUBLIKA HRVATSKA - MINISTARSTVO FINANCIJA

STATISTIČKI PRIKAZ

MJESEČNI STATISTIČKI PRIKAZ MINISTARSTVA FINANCIJA - BROJ **189**

ZAGREB, LIPANJ 2011.

VI./2011.

PRIPREMA I IZDAVANJE: MINISTARSTVO FINANCIJA, ZAVOD ZA MAKROEKONOMSKE ANALIZE I PLANIRANJE

KATANČIĆEVA 5, 10000 ZAGREB, REPUBLIKA HRVATSKA
TEL: (385) 1 4591267
FAX: (385) 1 4591393

Uredio:

Zavod za makroekonomske analize i planiranje

**MOLIMO KORISNIKE DA PRILIKOM KORIŠTENJA PODATAKA
IZ OVE PUBLIKACIJE OBAVEZNO NAVEDU IZVOR**

Internet adresa: www.mfin.hr

OZNAKE

§ privremeni podatak

ISSN 1334-4013

SADRŽAJ

Tablica 1: Osnovni makroekonomski pokazatelji hrvatskog gospodarstva	3
Makroekonomska kretanja	4
Konsolidirana opća država u razdoblju od siječnja do lipnja 2011. godine	8
Tablica 2: Prihodi državnog proračuna	10
Tablica 3: Rashodi državnog proračuna	11
Tablica 4: Transakcije u nefinancijskoj imovini državnog proračuna	12
Tablica 5: Transakcije u financijskoj imovini državnog proračuna	13
Tablica 6: Transakcije u obvezama državnog proračuna	14
Tablica 7: Transakcije u financijskoj imovini i obvezama, po sektorima	15
Tablica 8: Izvješće o operacijama državnog proračuna	16
Tablica 8A/8B: Različite mjere manjka/viška državnog proračuna	17
Tablica 9: Transakcije javnog poduzeća Hrvatske vode	18
Tablica 10: Transakcije Fonda za zaštitu okoliša i energetska učinkovitost	19
Tablica 11: Transakcije Hrvatskih autocesta d.o.o. (HAC)	20
Tablica 12: Transakcije Hrvatskih cesta d.o.o. (HC)	21
Tablica 13: Transakcije Državne agencije za osiguranje štednih uloga i sanaciju banaka (DAB)	22
Tablica 14: Transakcije Hrvatskog fonda za privatizaciju (HFP)	23
Tablica 15: Transakcije Agencije za upravljanje državnom imovinom (AUDIO)	24
Tablica 16: Konsolidirana središnja država prema ekonomskoj klasifikaciji	25
Tablica 17: Konsolidirana središnja država prema razinama državne vlasti	26
Tablica 17A/17B: Različite mjere manjka/viška konsolidirane središnje države	27
Tablica 18: Transakcije jedinica lokalne i područne (regionalne) samouprave - (53 najveće jedinice)	28
Tablica 19: Konsolidirana opća država prema ekonomskoj klasifikaciji	29
Tablica 20: Konsolidirana opća država, prema razinama državne vlasti	30
Tablica 21: Stanje duga opće države	31
Javni dug potkraj svibnja 2011. godine	32
Tablica 22: Unutarnji dug konsolidirane središnje države	33
Tablica 23: Rezultati aukcija Trezorskih zapisa Ministarstva financija	34
Trezorski zapisi	35
Metodološka objašnjenja	36
Rukovodstvo Ministarstva financija	43
Kalendar objavljivanja	44

TABLICA 1: OSNOVNI MAKROEKONOMSKI POKAZATELJI HRVATSKOG GOSPODARSTVA

	2005.	2006.	2007.	2008.	2009.	2010.	2010.		2011.		2010.		2011.					
							Q3	Q4	Q1	Q2	XII.	I.	II.	III.	IV.	V.	VI.	
BDP, tekuće cijene (mil. HRK)	266.652	291.044	318.308	345.015	335.189	334.564	91.078	82.391	78.956	-	-	-	-	-	-	-	-	
BDP, realne stope rasta	4,3	4,9	5,1	2,2	-6,0	-1,2	0,3	-0,6	-0,8	0,8	-	-	-	-	-	-	-	
Fizički obujam industrijske proizvodnje, stopa rasta u %	4,6	4,1	4,9	1,2	-9,2	-1,4	0,1	-1,7	-3,6	1,0	0,8	-5,3	-2,7	-3,1	0,2	1,1	1,7	
Promet u trgovini na malo, realna stopa rasta u %	2,8	2,1	5,3	-0,5	-15,3	-1,8	1,7	0,9	-0,5	1,8	0,2	0,2	0,8	-2,0	3,7	1,0	1,0	
Indeks fizičkog obujma građevinskih radova, stopa rasta u %	-0,8	9,3	2,4	11,8	-6,5	-15,9	-15,2	-12,8	-8,5	-	-11,3	-8,3	-7,1	-9,7	-15,3	-7,9	-	
Noćenja turista, stopa rasta u %	7,6	3,1	5,7	2,0	-1,4	2,6	4,5	0,6	-9,0	12,5	1,0	-9,3	0,6	-14,0	25,1	-12,2	21,3	
Proizvođačke cijene, prosjek, %	3,0	2,7	3,4	8,3	-0,4	4,3	3,8	5,1	6,3	6,7	5,7	5,1	6,9	6,7	6,7	6,7	6,0	
Potrošačke cijene, prosjek, %	3,3	3,2	2,9	6,1	2,4	1,1	1,1	1,5	2,2	2,3	1,8	1,9	2,2	2,6	2,4	2,5	2,0	
Ukupno zaposleni, kraj razdoblja	1.417.158	1.467.398	1.515.647	1.543.878	1.450.039	1.396.413	1.437.864	1.396.413	1.379.080	1.417.886	1.396.413	1.383.911	1.378.176	1.379.080	1.391.838	1.404.159	1.417.886	
Broj nezaposlenih, kraj razdoblja	307.851	293.153	254.484	240.455	291.545	319.845	289.503	319.845	330.130	287.511	319.845	334.378	336.411	330.130	308.869	298.719	287.511	
Stopa nezaposlenosti, kraj razdoblja	17,8	16,7	14,4	13,5	16,7	18,6	16,8	18,6	19,3	16,9	18,6	19,5	19,6	19,3	18,2	17,5	16,9	
Stopa anketne nezaposlenosti, prosjek, %	12,7	11,1	9,6	8,4	9,1	11,8	11,5	12,1	14,3	-	-	-	-	-	-	-	-	
Prosječna mjesečna bruto plaća, stopa rasta u %	4,4	6,2	6,2	7,1	2,2	-0,4	-0,2	0,5	0,5	1,8	0,3	0,3	0,3	0,8	1,9	1,5	1,9	
Prosječna mjesečna bruto plaća, kune	6.248	6.634	7.047	7.544	7.711	7.679	7.620	7.783	7.672	7.812	7.806	7.638	7.483	7.894	7.750	7.778	7.907	
Tečaj HRK/USD, prosjek	5,95	5,84	5,37	4,93	5,28	5,50	5,62	5,42	5,42	5,13	5,59	5,54	5,43	5,29	5,11	5,14	5,15	
Tečaj HRK/EUR, prosjek	7,40	7,32	7,34	7,22	7,34	7,29	7,25	7,36	7,40	7,39	7,39	7,40	7,41	7,39	7,36	7,39	7,41	
Vanjskotrgovinska bilanca (mil. USD)	-9.788	-11.126	-13.475	-16.603	-10.713	-8.256	-2.323	-2.075	-1.956	-2.062	-726	-445	-541	-970	-507	-913	-642	
Izvoz (mil.USD)	8.773	10.377	12.364	14.124	10.492	11.811	2.799	3.344	2.779	3.405	1.032	874	944	961	1.358	1.006	1.040	
Uvoz (mil.USD)	18.560	21.502	25.839	30.727	21.205	20.067	5.122	5.419	4.735	5.467	1.758	1.319	1.486	1.931	1.866	1.919	1.682	
Tekući račun platne bilance (mil. EUR)	-1.895	-2.636	-3.119	-4.217	-2.368	-503	1.911	-1.019	-1.477	-	-	-	-	-	-	-	-	
Tekući račun platne bilance (% BDP-a)	-5,3	-6,6	-7,2	-8,8	-5,2	-1,1	15,2	-9,1	-13,8	-	-	-	-	-	-	-	-	
Devizne rezerve HNB, krajem razdoblja (mil. EUR)	7.438	8.725	9.307	9.121	10.376	10.660	11.154	10.660	11.424	11.422	10.660	10.456	10.464	11.424	11.336	11.394	11.422	
Ukupni inozemni dug RH, krajem razdoblja (mil. EUR)	25.990	29.725	33.721	40.590	45.244	46.467	45.609	46.467	47.428	-	46.467	46.320	46.441	47.428	47.139	47.490	-	
Unutarnji dug konsolidirane središnje države, k.r. (mil. HRK)	47.243	52.290	54.655	62.126	72.261	84.361	83.161	84.361	93.590	90.193	84.361	85.250	85.873	93.590	91.875	91.760	90.193	
Kreditni poslovnih banaka, % godišnja promjena	20,3	22,7	13,3	14,4	2,3	8,1	5,4	8,1	8,4	7,0	8,1	7,0	7,8	8,4	7,9	8,7	7,0	
Kamatna stopa na trezorske zapise od 91 dan, kraj razdoblja, u %	3,70	3,00	3,60	6,00	4,70	2,30	1,95	2,30	2,10	1,35	2,30	2,50	2,35	2,10	-	1,45	1,35	
ZIBOR (3 mj.), prosjek, u %	6,19	4,46	5,63	7,20	8,96	2,43	2,66	2,62	2,63	1,66	2,81	2,81	2,63	2,47	1,91	1,58	1,50	

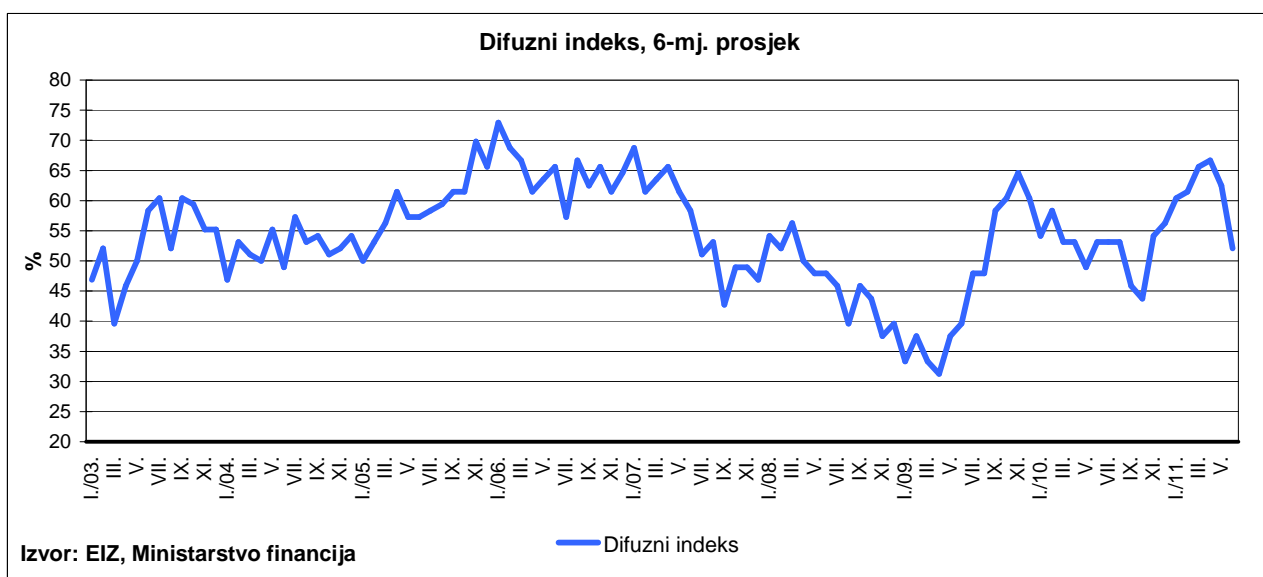
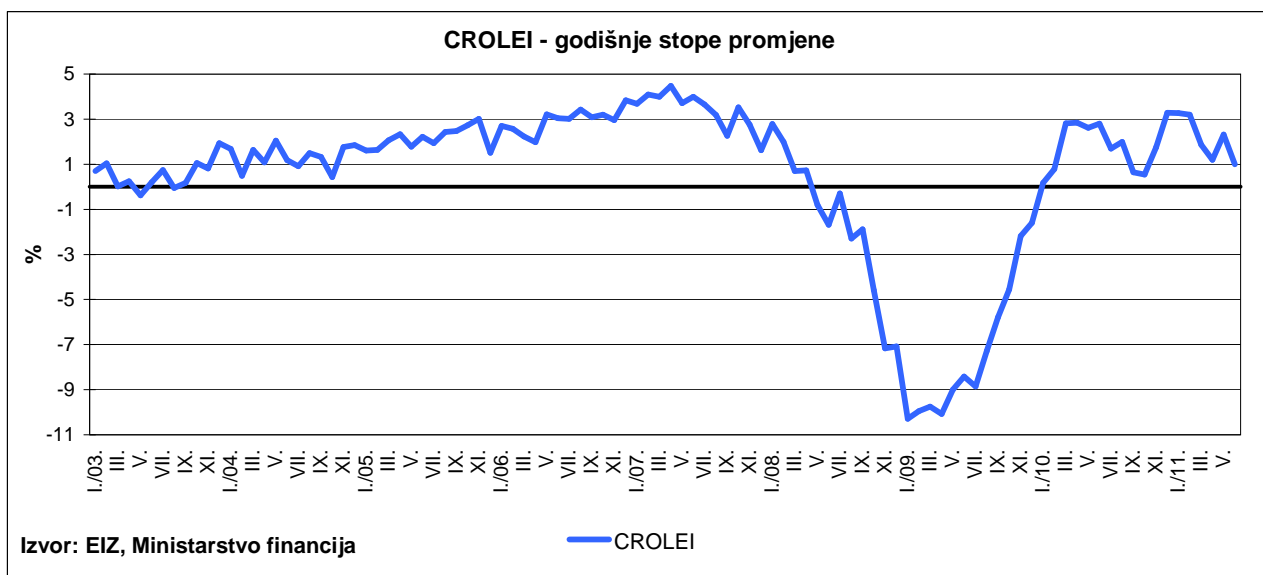
Izvor: Državni zavod za statistiku, Hrvatska narodna banka, Ministarstvo financija

MAKROEKONOMSKA KRETANJA

CROLEI - NAVJEŠĆUJUĆI POKAZATELJ INDUSTRIJSKE PROIZVODNJE

Nakon visokog rasta CROLEI indeksa na međumjesečnoj razini u svibnju 2011. godine, već je sljedeći mjesec zabilježeno najveće međumjesečno smanjenje indeksa u posljednje dvije i pol godine. Smanjenje od 1,1 postotni bod od svibnja do lipnja 2011. godine rezultat je ponajviše vrlo visoke vrijednosti jedne od sastavnica CROLEI indeksa u svibnju (bazni efekt). Ipak, međugodišnje stope rasta CROLEI indeksa su i dalje pozitivne i to već 18 mjeseci zaredom. Bez obzira na usporavanje godišnje stope rasta s 2,3 posto u svibnju na 1,0 posto u lipnju, kretanje indeksa upućuje na oporavak gospodarske aktivnosti. U skladu s time, očekujemo nastavak ekonomskog oporavka i u drugoj polovici ove godine.

Difuzni indeks, pomoćna mjera koja predstavlja udio komponenti koje su pridonijele rastu CROLEI indeksa u ukupnome broju komponenti, zabilježio je najnižu vrijednost od kraja 2008. godine. U lipnju 2011. godine iznosio je 13 posto, odnosno tek je jedna od osam sastavnica CROLEI indeksa zabilježila rast desezoniranih vrijednosti u odnosu na prethodni mjesec. Šestomjesečni prosjek difuznoga indeksa za prvu polovicu 2011. godine manji je za 11 postotnih bodova u odnosu na vrijednost iz svibnja. S obzirom da je vrijednost difuznoga indeksa u prvoj polovici ove godine iznosila 52 posto, možemo očekivati umjereni oporavak ekonomske aktivnosti u drugoj polovici godine.



REALNI SEKTOR

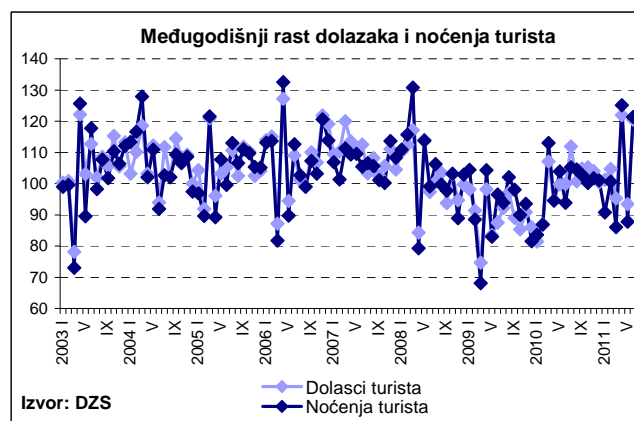
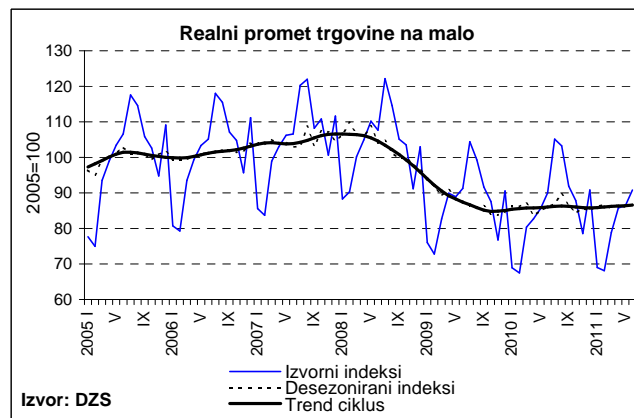
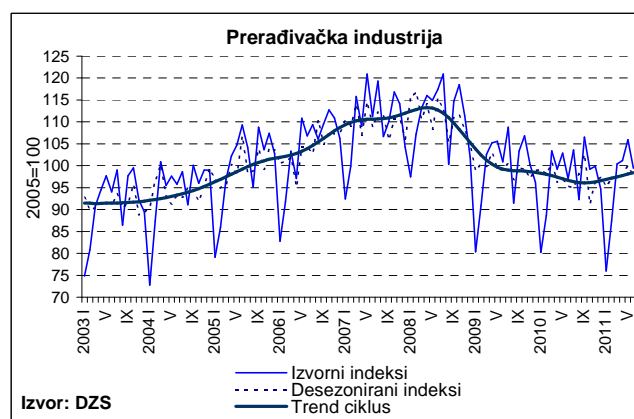
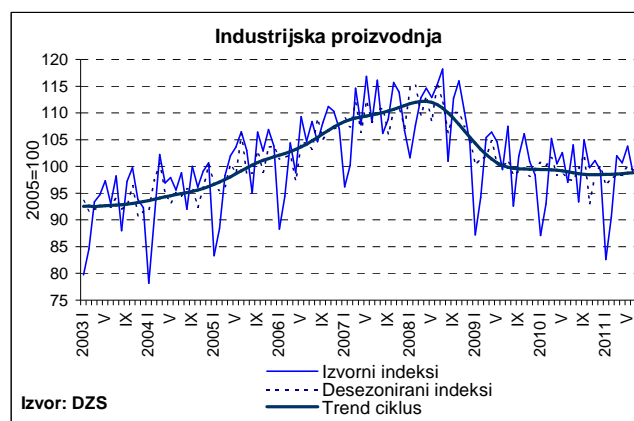
Industrijska proizvodnja zabilježila je međugodišnji porast od 1,7 posto u lipnju 2011. godine, dok je u prvih šest mjeseci 2011. godine na međugodišnjoj razini smanjena 1,3 posto. Kalendarski prilagođen indeks industrijske proizvodnje ukazuje na međugodišnji rast od 1,8 posto u lipnju te smanjenje od 1,7 posto u prvih šest mjeseci 2011. godine. Trend indeks industrijske proizvodnje manji je za 0,1 posto u lipnju u odnosu na svibanj 2011. godine.

Promatrano prema glavnim industrijskim grupacijama, najveće međugodišnje smanjenje industrijske proizvodnje u prvih šest mjeseci 2011. godine zabilježeno je kod proizvodnje trajnih proizvoda za široku potrošnju (-8,4 posto). Slijede proizvodnja energije (-5,5 posto) i proizvodnja intermedijarnih proizvoda (-4,3 posto), dok su rast zabilježile proizvodnja kapitalnih proizvoda (6,0 posto) i proizvodnja netrajnih proizvoda za široku potrošnju (1,7 posto).

Promatrano prema djelatnostima, rudarstvo i vađenje je smanjeno 3,0 posto na međugodišnjoj razini u prvih šest mjeseci 2011. godine, dok je opskrba električnom energijom, plinom, parom i klimatizacija zabilježila smanjenje od 7,1 posto. Prerađivačka industrija, djelatnost koja ima najveći udio u ukupnoj industrijskoj proizvodnji (82,52 posto) smanjena je 0,1 posto na međugodišnjoj razini u prvih šest mjeseci 2011. godine. Najveći doprinos smanjenju prerađivačke industrije u prvih šest mjeseci došao je od proizvodnje računala te elektroničkih i optičkih proizvoda koja je zabilježila međugodišnje smanjenje od 41,2 posto, proizvodnje električne opreme (-16,3 posto), proizvodnje duhanskih proizvoda (-18,0 posto) te ostale prerađivačke industrije (-45,5 posto), dok je najveći doprinos u smjeru rasta prerađivačke industrije došao od proizvodnje strojeva i uređaja (međugodišnji rast od 43,9 posto), proizvodnje prehrambenih proizvoda (3,2 posto), proizvodnje pića (5,4 posto) te proizvodnje koksa i rafiniranih naftnih proizvoda (8,0 posto).

Promet od trgovine na malo zabilježio je u lipnju 2011. godine nominalni međugodišnji rast od 3,8 posto, dok je realno povećan 1,0 posto. Što se tiče pokazatelja koji mogu utjecati na trgovinu na malo, broj zaposlenih osoba je u lipnju na međugodišnjoj razini smanjen za 32,9 tisuća, krediti stanovništvu (isključujući stambene kredite) su povećani 0,1 posto, dok je broj noćenja turista zabilježio međugodišnje povećanje od 21,3 posto. U prvih šest mjeseci 2011. godine promet od trgovine na malo je nominalno povećan 3,8 posto, a realno 0,8 posto. Promatrajući nominalni promet od trgovine na malo po trgovačkim strukama, najznačajniji doprinos međugodišnjem povećanju trgovine u prvih šest mjeseci 2011. godine došao je od motornih goriva i maziva (međugodišnje povećanje od 16,0 posto) te nespecializiranih prodavaonica pretežno živežnim namirnicama (2,6 posto).

Ukupan broj turističkih dolazaka zabilježio je u lipnju 2011. godine na međugodišnjoj razini rast od 20,5 posto, dok je ukupan broj noćenja povećan 21,3 posto. Dolasci domaćih turista povećani su u lipnju 8,0 posto na međugodišnjoj razini, a dolasci stranih turista 22,3 posto. Noćenja domaćih turista su u lipnju povećana 11,0 posto na međugodišnjoj razini, dok su noćenja stranih turista zabilježila porast od 22,3 posto. U prvih šest mjeseci 2011. godine ukupan broj dolazaka turista povećan je 10,3 posto na međugodišnjoj razini, dok je ukupan broj noćenja povećan 10,4 posto. Dolasci stranih turista porasli su u prvih šest mjeseci 2011. godine 12,2 posto na međugodišnjoj razini, a dolasci domaćih turista 2,9 posto, dok su noćenja stranih turista povećana 11,5 posto, a noćenja domaćih turista 4,0 posto.



MONETARNI SEKTOR

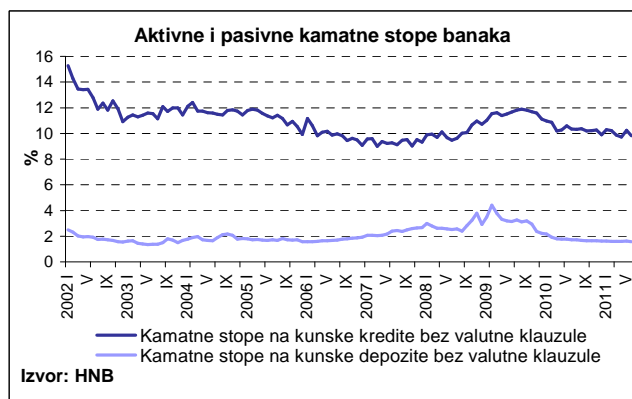
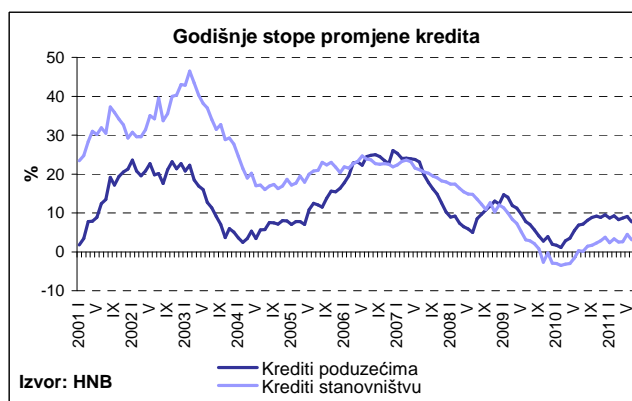
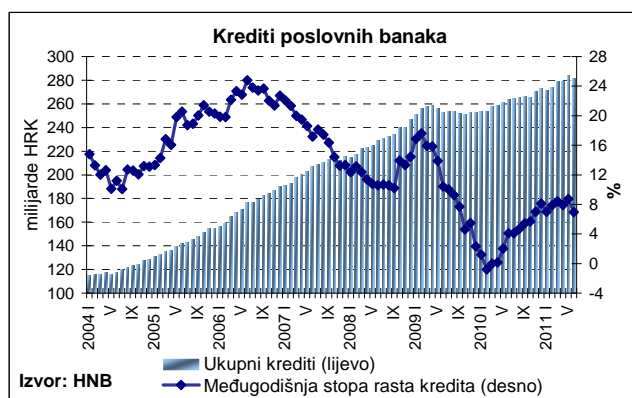
Novčana masa M1 povećana je tijekom lipnja 2011. godine za 2,3 milijarde kuna u usporedbi sa svibnjem te je krajem mjeseca iznosila 52,8 milijardi kuna. Povećanje novčane mase rezultat je porasta obje njene kategorije, depozitnog novca u iznosu od 1,3 milijarde kuna te gotovog novca izvan banaka u iznosu od 1,0 milijardu kuna. Na međugodišnjoj razini rast novčane mase je ubrzan u odnosu na svibanj te je iznosio 6,1 posto.

Ukupni krediti poslovnih banaka iznosili su krajem lipnja 2011. godine 281,6 milijardi kuna te su tijekom mjeseca smanjeni za 2,0 milijarde kuna. Međugodišnji rast ukupnih kredita iznosio je u lipnju 2011. godine 7,0 posto, što je usporevanje od 1,8 postotnih bodova u odnosu na svibanj. Kunski krediti smanjeni su tijekom lipnja za 995 milijuna kuna, a devizni krediti za 991 milijun kuna. Krediti stanovništvu su u lipnju 2011. u usporedbi sa svibnjem smanjeni za 387 milijuna kuna, dok su krediti poduzećima zabilježili smanjenje od 590 milijuna kuna. Međugodišnji rast kredita stanovništvu iznosio je 3,1 posto u lipnju, dok su krediti poduzećima porasli 7,7 posto. Međugodišnji rast stambenih kredita, koji imaju udio od 46,0 posto u ukupnim kreditima stanovništvu, iznosio je 6,8 posto. Krediti poslovnih banaka središnjoj državi povećani su u lipnju 2011. godine 16,1 posto na međugodišnjoj razini.

Ukupni depoziti kod poslovnih banaka iznosili su krajem lipnja 2011. godine 178,6 milijardi kuna te su u usporedbi sa svibnjem smanjeni za 460 milijuna kuna. Na međugodišnjoj razini ukupni depoziti su povećani 3,0 posto. Devizni depoziti su smanjeni tijekom lipnja za 767 milijuna kuna, dok su kunski depoziti povećani za 306 milijuna kuna. Najveći doprinos povećanju kunskih depozita tijekom lipnja došao je od depozita ostalih bankarskih institucija (porast od 672 milijuna kuna), dok je smanjenju deviznih depozita najviše pridonijelo smanjenje depozita stanovništva (za 699 milijuna kuna). Godišnja stopa rasta deviznih depozita iznosila je u lipnju 3,1 posto, a kunski depoziti su na međugodišnjoj razini povećani 2,5 posto.

Inozemna aktiva poslovnih banaka iznosila je krajem lipnja 2011. godine 38,4 milijarde kuna te je tijekom mjeseca povećana za 555 milijuna kuna. Promatrajući godišnju promjenu, inozemna aktiva je smanjena u lipnju za 6,9 milijardi kuna ili 15,2 posto. Inozemna pasiva je krajem lipnja iznosila 91,0 milijardu kuna, a u usporedbi sa svibnjem je smanjena za 894 milijuna kuna. Na godišnjoj razini inozemna pasiva je zabilježila porast od 8,6 milijardi kuna ili 10,4 posto. Neto inozemna aktiva iznosila je u lipnju -52,6 milijardi kuna.

Prosječne kamatne stope poslovnih banaka na kunske kredite bez valutne klauzule smanjene su s 10,24 posto u svibnju na 9,83 posto u lipnju 2011. godine. U istom razdoblju prosječne kamatne stope banaka na kunske depozite bez valutne klauzule su smanjene s 1,63 posto na 1,58 posto. U skladu s navedenim, razlika između aktivnih i pasivnih kamatnih stopa bez valutne klauzule iznosila je u lipnju 8,25 postotnih bodova.



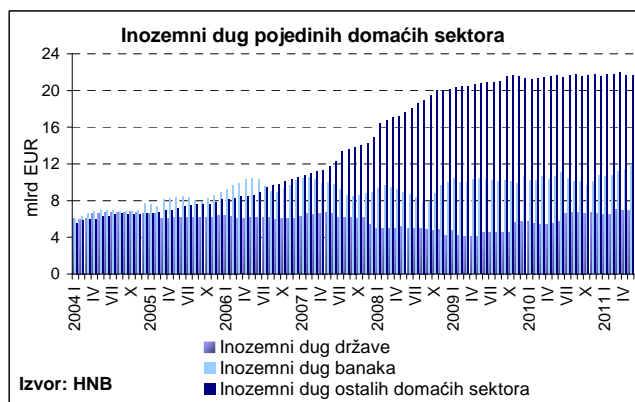
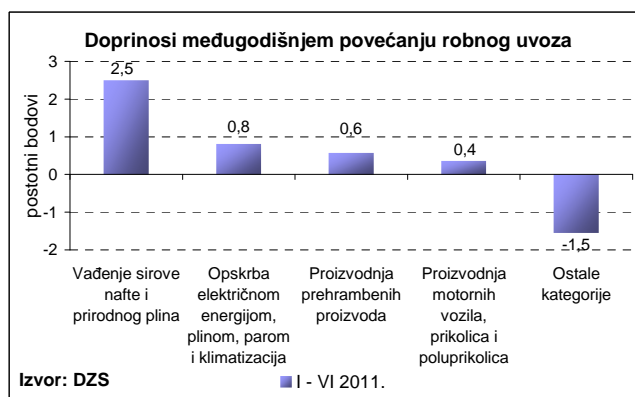
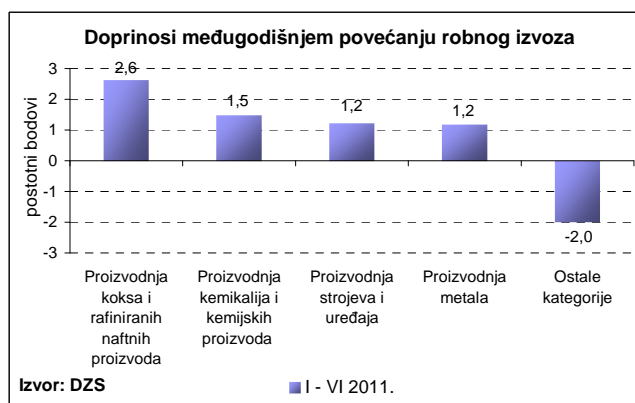
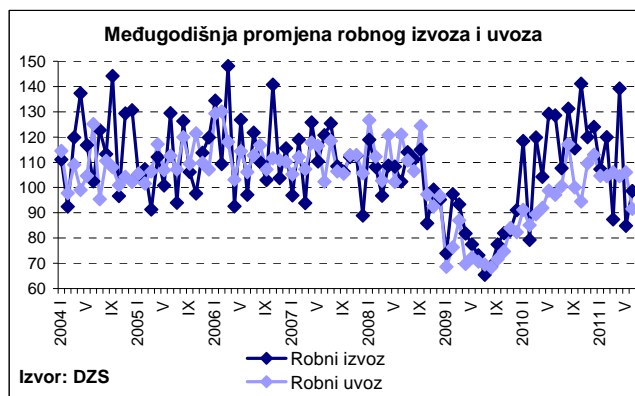
MEĐUNARODNI SEKTOR

Ukupni robni izvoz izražen u kunama zabilježio je u lipnju 2011. godine smanjenje od 1,3 posto na međugodišnjoj razini, dok je robni uvoz smanjen 8,5 posto. U prvih šest mjeseci 2011. godine robni izvoz je zabilježio međugodišnji porast od 4,5 posto, dok je robni uvoz povećan 2,7 posto. Ukoliko se iz robnog izvoza i uvoza isključi kategorija ostalih prijevoznih sredstava koja iskrivljuje trend kretanja ukupne robne razmjene, robni izvoz je povećan 9,6 posto na međugodišnjoj razini u prvih šest mjeseci 2011. godine, a uvoz 2,9 posto. Pokrivenost robnog uvoza robnim izvozom iznosila je 60,6 posto u prvih šest mjeseci 2011. godine, što je 1,0 postotni bod više nego u istom razdoblju 2010. godine.

Promatrajući robnu razmjenu prema djelatnostima, najveći doprinos povećanju izvoza u prvih šest mjeseci 2011. godine došao je od proizvodnje koksa i rafiniranih naftnih proizvoda, koja je zabilježila međugodišnji rast izvoza od 31,4 posto, proizvodnje kemikalija i kemijskih proizvoda (23,6 posto), proizvodnje strojeva i uređaja (22,7 posto), proizvodnje metala (42,1 posto) te skupljanja otpada, djelatnosti obrade i zbrinjavanja otpada; uporabe materijala (31,7 posto). Kategorije koje su u prvih šest mjeseci 2011. godine najviše doprinijele povećanju robnog uvoza bile su vađenje sirove nafte i prirodnog plina (međugodišnji rast uvoza od 21,5 posto), opskrba električnom energijom, plinom, parom i klimatizacija (49,0 posto), proizvodnja prehrambenih proizvoda (8,6 posto) te proizvodnja motornih vozila, prikolica i poluprikolica (7,0 posto).

Promatrajući strukturu robnog izvoza prema zemljama, najveći udio u ukupnom hrvatskom robnom izvozu u prvih šest mjeseci 2011. godine imale su Italija (16,9 posto), BiH (11,6 posto), Njemačka (10,2 posto), Slovenija (8,2 posto) i Austrija (5,4 posto). Promatrajući izvoz u navedene zemlje u usporedbi s prvih šest mjeseci 2010. godine, porastao je robni izvoz u BiH (16,2 posto), Sloveniju (12,9 posto) te Austriju (8,7 posto), dok je smanjen izvoz u Italiju (-18,5 posto) i Njemačku (-1,7 posto). Ukoliko se promatra robna razmjena izražena u američkim dolarima, robni izvoz je zabilježio međugodišnji rast od 9,1 posto, dok je robni uvoz povećan 7,1 posto u prvih šest mjeseci 2011. godine.

Ukupni inozemni dug iznosio je 47,5 milijardi eura krajem svibnja 2011. godine te je u usporedbi s travnjem povećan za 351 milijun eura. Međugodišnji rast inozemnog duga iznosio je 5,3 posto u svibnju, što predstavlja usporavanje od 0,4 postotna boda u usporedbi s travnjem 2011. Tijekom prvih pet mjeseci 2011. godine inozemni dug je povećan za 1,0 milijardu eura. Povećanje inozemnog duga tijekom prvih pet mjeseci zabilježeno je kod inozemnog duga banaka, u iznosu od 1,3 milijarde eura, inozemnog duga države, čiji je porast iznosio 284 milijuna eura te inozemnog duga ostalih domaćih sektora, koji je povećan za 169 milijuna eura. Smanjenje inozemnog duga tijekom prvih pet mjeseci 2011. godine zabilježeno je kod inozemnog duga vlasnički povezanih poduzeća putem inozemnih izravnih ulaganja, u iznosu od 694 milijuna eura. Promatrajući strukturu inozemnog duga, udio inozemnog duga države u ukupnom inozemnom dugu povećan je s 12,2 posto u svibnju 2010. na 14,5 posto u svibnju 2011. godine, a udio inozemnog duga banaka s 23,6 posto na 25,3 posto ukupnog inozemnog duga. S druge strane, inozemni dug ostalih domaćih sektora je smanjen s 48,1 posto u svibnju 2010. na 45,7 posto u svibnju 2011. godine, dok je inozemni dug temeljem inozemnih izravnih ulaganja u istom razdoblju zabilježio smanjenje sa 16,1 posto na 14,5 posto ukupnog inozemnog duga.



KONSOLIDIRANA OPĆA DRŽAVA U RAZDOBLJU OD SIJEČNJA DO LIPNJA 2011. GODINE

PRIHODI

Prihodi proračuna konsolidirane opće države u razdoblju od siječnja do lipnja 2011. godine ostvareni su u iznosu od 58,7 milijardi kuna. Promatraju li se prihodi konsolidirane opće države prema razinama državne vlasti, vidljivo je da se 87,1 posto odnosi na državni proračun, 10,4 posto na jedinice lokalne i područne (regionalne) samouprave (lokalne jedinice), a 2,5 posto na izvanproračunske korisnike. Među izvanproračunskim korisnicima najveće prihode imale su Hrvatske vode (723,6 milijuna kuna) i Fond za zaštitu okoliša i energetsku učinkovitost (455,7 milijuna kuna).

U strukturi prihoda najznačajniju skupinu, s udjelom od 57,2 posto, čine prihodi od poreza, prikupljeni u iznosu od 33,6 milijardi kuna. Pri tom je najviše prikupljeno porezom na dodanu vrijednost, i to u iznosu od 17,7 milijardi kuna. Ukupne trošarine iznosile su 5,0 milijardi kuna, pri čemu su najveći udio zabilježile trošarine na naftne derivate, i to s iznosom od 2,7 milijardi kuna. Porezom na dobit prikupljeno je 4,2 milijarde kuna, a porezom na dohodak 4,4 milijarde kuna. Pri tome su na kretanje ovog poreza, pored gospodarskih kretanja, utjecale i izmjene u sustavu poreza na dohodak u kojem je smanjen broj poreznih stopa na tri (12,0 posto, 25,0 posto i 40,0 posto) te razredi za njihovu primjenu.

S udjelom od 32,2 posto i izvršenjem od 18,9 milijardi kuna, socijalni doprinosi čine drugu najvažniju kategoriju u ukupnim prihodima.

RASHODI

Na razini konsolidirane opće države u prvih šest mjeseci 2011. godine utrošeno je 65,2 milijarde kuna. Pritom je na razini državnog proračuna utrošeno 57,6 milijardi kuna, na razini lokalnih jedinica 6,2 milijarde kuna, a na razini izvanproračunskih korisnika 1,4 milijarde kuna.

U strukturi rashoda najveći udio imaju socijalne naknade s iznosom od 28,2 milijarde kuna. Najveća izdvajanja bila su usmjerena na mirovine, zdravstvo, socijalnu skrb, roditeljne naknade, dječji doplatak te naknade nezaposlenima. Naime, za mirovine je izdvojeno ukupno 17,4 milijarde kuna, za zdravstvo 5,9 milijardi kuna, za socijalnu skrb 1,1 milijardu kuna, za roditeljne naknade 1,1 milijardu kuna, za dječji doplatak 854,5 milijuna kuna, a za naknade nezaposlenima 818,3 milijuna kuna.

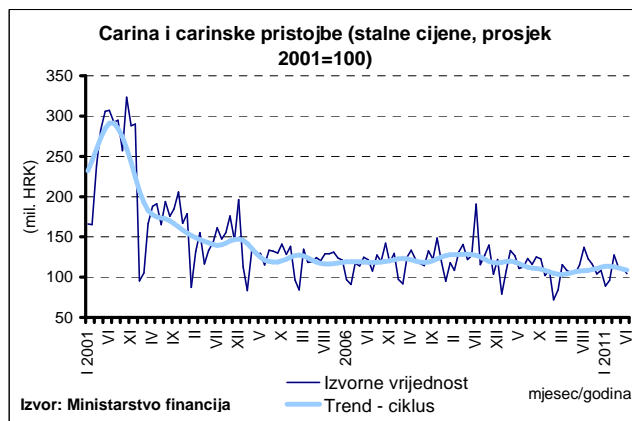
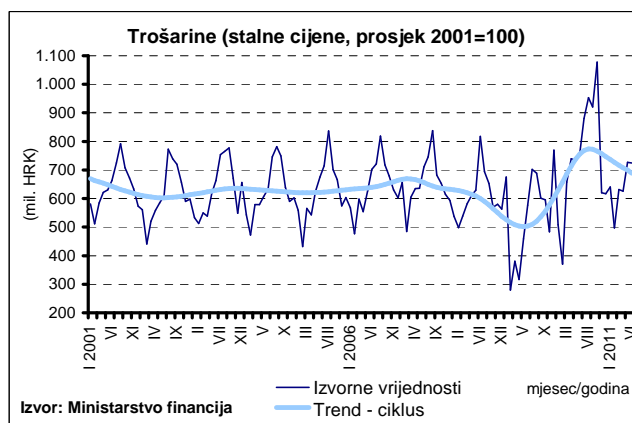
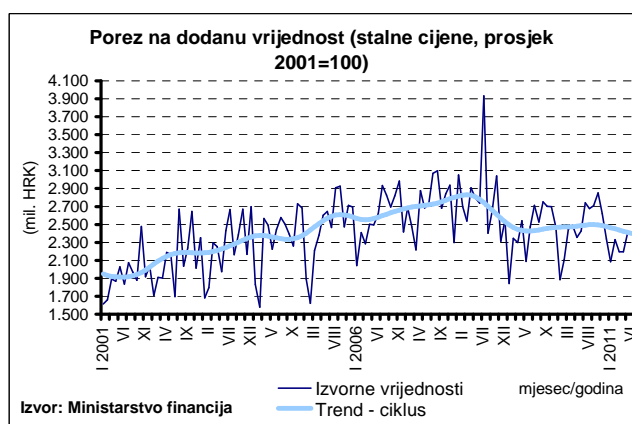
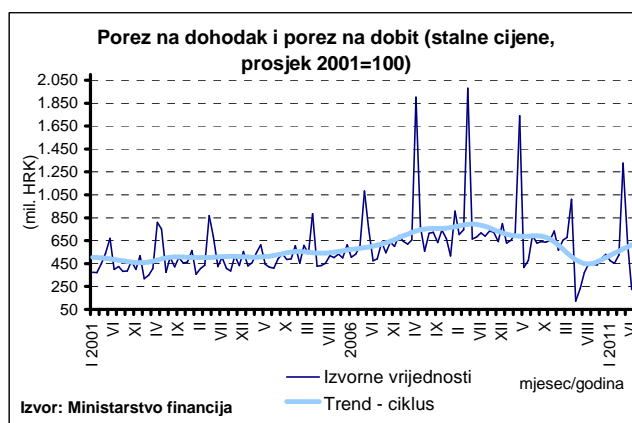
Za naknade zaposlenima utrošeno je 17,4 milijarde kuna, pri čemu je za plaće i nadnice ukupno izdvojeno 14,8 milijardi kuna, a za socijalne doprinose 2,7 milijardi kuna.

Od preostalih rashoda rashodi za korištenje dobara i usluga iznosili su 7,0 milijardi kuna, rashodi za kamate 4,1 milijardu kuna, rashodi za subvencije 4,2 milijarde kuna, ostali rashodi 3,7 milijardi kuna te rashodi za pomoći 621,4 milijuna kuna.

TRANSAKCIJE U NEFINANCIJSKOJ IMOVINI

Neto stjecanje nefinancijske imovine konsolidirane opće države iznosilo je 1,9 milijardi kuna, pri čemu je nabava nefinancijske imovine (u iznosu od 2,2 milijarde kuna) nadmašila njenu prodaju (u iznosu od 307,4 milijuna kuna).

Nabava nefinancijske imovine najvećim se dijelom odnosila na nabavu dugotrajne imovine u kojoj dominira nabava zgrada i građevina (74,6 posto). S druge strane, prodaja nefinancijske imovine proizašla je iz prodaje zgrada i građevina unutar dugotrajne imovine (64,7 posto) te zemljišta unutar neproizvedene imovine (34,5 posto).



TRANSAKCIJE U FINANCIJSKOJ IMOVINI

Neto stjecanje financijske imovine iznosilo je 721,5 milijuna kuna, što je rezultat domaće financijske imovine. Stavka novac i depoziti iznosila je 472,4 milijuna kuna. Tuzemni neto zajmovi zabilježeni su u iznosu od 199,1 milijun kuna, a tuzemne dionice i ostali udjeli u iznosu od 50,1 milijun kuna.

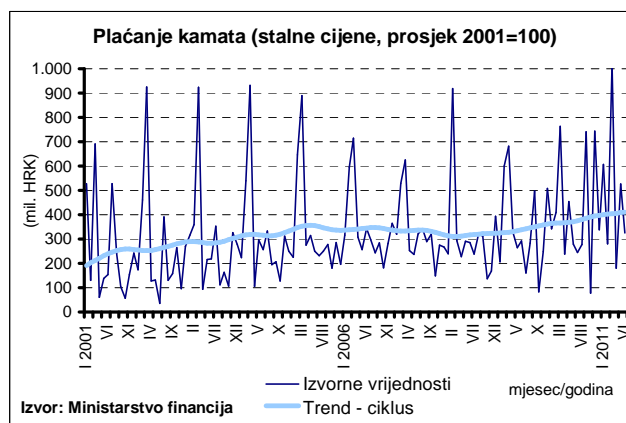
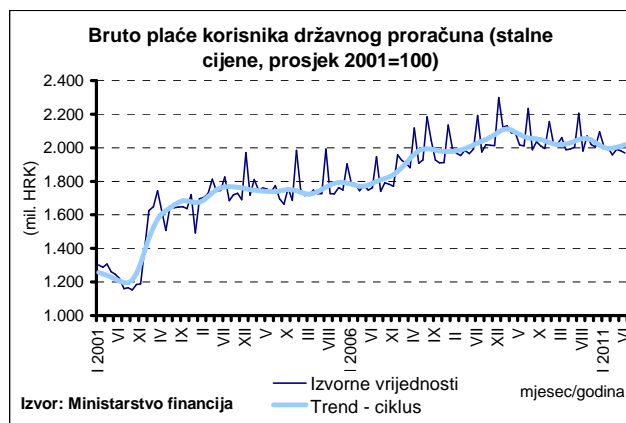
TRANSAKCIJE U OBVEZAMA

Neto stjecanje obveza iznosilo je 9,1 milijardu kuna. Pritom su domaće obveze zabilježene u iznosu od 4,5 milijardi kuna, što je posljedica obveza po osnovi vrijednosnih papira osim dionica (u iznosu od 110,1 milijun kuna) te po osnovi zajmova (u iznosu od 4,3 milijarde kuna).

S druge strane, inozemne obveze iznosile su 4,6 milijardi kuna, što je također posljedica obveza po osnovi vrijednosnih papira osim dionica (u iznosu od 2,2 milijarde kuna) te po osnovi zajmova (u iznosu od 2,4 milijarde kuna).

NETO POZAJMLJIVANJE/ZADUŽIVANJE

Neto operativni saldo konsolidirane opće države, definiran kao razlika između prihoda i rashoda, u prvih šest mjeseci 2011. godine zabilježen je u iznosu od -6,5 milijardi kuna. Umanji li se ova mjera za vrijednost neto stjecanja nefinancijske imovine, dobije se kategorija neto pozajmljivanja/zaduživanja u iznosu od -8,3 milijarde kuna.



TABLICA 3: RASHODI DRŽAVNOG PRORAČUNA

	(000 HRK)	2008.	2009.	2010.	IV. - VI. 2010.	VII. - IX. 2010.	X. - XII. 2010.	Plan 2011.	I. - III. 2011.	IV. - VI. 2011.	I. - VI. 2011.	VI. 2011.	I. - VI. 2011. Plan 2011.
2	RASHODI (21+22+24+25+26+27+28)	115.292.426	117.923.992	120.323.332	28.589.754	29.924.286	31.291.663	120.235.860	29.604.881	29.759.298	59.364.179	9.794.063	49,37
21	Naknade zaposlenima (211+212)	29.948.535	31.289.325	31.096.464	7.628.563	7.945.021	7.805.323	31.630.581	7.699.418	7.783.350	15.482.768	2.595.598	48,95
211	Plaće i nadnice	25.453.436	26.555.399	26.391.104	6.464.815	6.756.637	6.624.283	26.823.383	6.516.163	6.583.569	13.099.732	2.194.547	48,84
212	Socijalni doprinosi	4.495.099	4.733.926	4.705.360	1.163.748	1.188.384	1.181.040	4.807.198	1.183.255	1.199.781	2.383.036	401.051	49,57
22	Korištenje dobara i usluga	8.113.694	7.363.814	7.655.745	1.639.479	1.819.022	2.311.876	8.452.093	1.642.791	1.976.908	3.619.699	661.574	42,83
24	Kamate (241+242+243)	4.683.219	5.225.174	6.236.482	1.238.174	1.603.713	1.479.026	6.862.844	2.465.430	1.351.057	3.816.486	428.069	55,61
241	Inozemne	1.542.146	1.391.408	1.723.831	533.926	48.730	341.792	2.180.547	1.748.163	792.834	2.540.997	284.661	116,53
242	Tuzemne	3.141.074	3.833.767	4.512.651	704.248	1.554.983	1.137.234	4.682.297	717.266	558.223	1.275.489	143.408	27,24
25	Subvencije (251+252)	6.859.512	6.710.033	6.582.192	1.589.910	1.589.596	1.522.288	6.273.563	1.541.687	2.155.014	3.696.701	593.407	58,93
251	Trgovačkim društvima u javnom sektoru	3.199.114	3.134.258	3.186.622	773.657	769.543	793.497	2.851.388	753.537	907.371	1.660.908	249.552	58,25
252	Trgovačkim društvima izvan javnog sektora	3.660.398	3.575.775	3.395.569	816.254	820.053	728.791	3.422.175	788.150	1.247.643	2.035.793	343.854	59,49
26	Pomoći (261+262+263)	5.783.063	5.559.586	5.778.575	1.195.171	1.463.486	1.500.204	5.244.653	1.197.677	1.125.139	2.322.816	360.561	44,29
261	Inozemnim vladama (2611+2612)	89.446	78.184	58.594	4.442	15.830	15.979	56.785	4.467	4.389	8.856	1.955	15,60
2611	Tekuće	60.246	68.150	49.412	3.513	12.604	12.165	49.256	3.776	3.459	7.235	1.955	14,69
2612	Kapitalne	29.200	10.034	9.181	929	3.226	3.814	7.529	691	930	1.621	0	21,53
262	Međunarodnim institucijama (2621+2622)	96.503	134.031	175.808	38.336	41.111	33.606	175.857	89.040	46.466	135.506	15.800	77,05
2621	Tekuće	96.503	133.061	175.808	38.336	41.111	33.606	174.643	89.040	46.466	135.506	15.800	77,59
2622	Kapitalne	0	970	0	0	0	0	1.214	0	0	0	0	
263	Unutar opće države (2631+2632)	5.597.115	5.347.372	5.544.174	1.152.394	1.406.546	1.450.619	5.012.011	1.104.171	1.074.283	2.178.454	342.806	43,46
2631	Tekuće	2.291.490	2.598.678	2.663.291	566.849	610.501	697.958	2.513.121	688.844	621.633	1.310.478	185.603	52,15
2632	Kapitalne	3.305.625	2.748.694	2.880.883	585.544	796.045	752.661	2.498.890	415.326	452.650	867.976	157.203	34,73
27	Socijalne naknade (271+272+273)	52.593.214	56.148.498	56.906.555	14.052.687	14.058.237	14.868.642	56.401.475	13.706.368	14.176.927	27.883.294	4.752.538	49,44
271	Socijalne naknade iz osiguranja	37.600.722	40.605.352	43.008.291	10.560.777	10.568.264	11.391.514	42.778.038	10.386.539	10.818.985	21.205.524	3.628.172	49,57
272	Naknade za socijalnu pomoć	14.745.264	15.258.436	13.728.987	3.457.059	3.445.865	3.439.246	13.519.114	3.281.960	3.332.150	6.614.110	1.117.002	48,92
273	Socijalne naknade za zaposlenike	247.228	284.709	169.277	34.850	44.108	37.883	104.323	37.869	25.792	63.661	7.364	61,02
28	Ostali rashodi (281+282)	7.311.189	5.627.561	6.067.319	1.245.771	1.445.211	1.804.304	5.370.651	1.351.510	1.190.904	2.542.414	402.316	47,34
281	Rashodi za imovinu osim kamata	16.015	7.730	88	1.050	110	-1.366	8.946	16	-3	12	-4	0,14
282	Razni ostali rashodi (2821+2822)	7.295.174	5.619.832	6.067.231	1.244.720	1.445.101	1.805.670	5.361.705	1.351.495	1.190.907	2.542.402	402.320	47,42
2821	Tekući	2.626.644	2.174.864	2.280.627	420.083	532.244	919.918	1.988.604	484.807	610.767	1.095.574	191.488	55,09
2822	Kapitalni	4.668.530	3.444.968	3.786.604	824.638	912.857	885.752	3.373.100	866.688	580.140	1.446.828	210.831	42,89

Izvor: Ministarstvo financija

TABLICA 4: TRANSAKCIJE U NEFINANCIJSKOJ IMOVINI DRŽAVNOG PRORAČUNA

	(000 HRK)	2008.	2009.	2010.	IV. - VI. 2010.	VII. - IX. 2010.	X. - XII. 2010.	Plan 2011.	I. - III. 2011.	IV. - VI. 2011.	I. - VI. 2011.	VI. 2011.	I. - VI. 2011. Plan 2011.
31	NETO STJECANJE NEFINANCIJSKE IMOVINE (311+312+313+314)	2.988.129	1.963.401	1.232.366	155.077	196.176	609.946	1.724.168	86.875	320.517	407.392	108.453	23,63
31,1	Nabava nefinancijske imovine (311,1+312,1+313,1+314,1)	3.291.549	2.267.406	1.550.672	225.607	279.743	705.332	2.075.438	179.764	391.186	570.950	127.611	27,51
31,2	Prodaja nefinancijske imovine (311,2+312,2+313,2+314,2)	303.419	304.005	318.306	70.530	83.568	95.386	351.270	92.889	70.669	163.558	19.158	46,56
311	Proizvedena dugotrajna imovina (3111+3112+3113)	2.719.479	1.839.720	1.200.398	133.086	200.726	609.187	1.657.945	110.029	310.506	420.535	105.754	25,36
311,1	Nabava: proizvedena dugotrajna imovina (3111,1+3112,1+3113,1)	2.973.830	2.097.601	1.466.817	196.417	272.605	681.083	1.976.245	175.609	375.190	550.799	124.080	27,87
311,2	Prodaja: proizvedena dugotrajna imovina (3111,2+3112,2+3113,2)	254.352	257.881	266.419	63.331	71.879	71.896	318.300	65.580	64.684	130.264	18.326	40,92
3111	Zgrade i građevine (3111,1-3111,2)	1.109.578	824.283	608.822	78.514	114.027	315.253	787.563	43.119	172.535	215.653	39.400	27,38
3111,1	Nabava: zgrade i građevine	1.357.524	1.076.215	872.737	141.541	185.004	386.209	1.096.963	107.892	237.132	345.024	57.673	31,45
3111,2	Prodaja: zgrade i građevine	247.947	251.932	263.915	63.027	70.977	70.956	309.400	64.773	64.598	129.371	18.274	41,81
3112	Postrojenja i oprema (3112,1-3112,2)	1.505.694	931.108	529.521	45.231	78.092	259.509	749.827	60.706	135.224	195.930	65.795	26,13
3112,1	Nabava: postrojenja i oprema	1.512.098	937.057	532.022	45.535	78.994	260.447	758.727	61.512	135.310	196.822	65.847	25,94
3112,2	Prodaja: postrojenja i oprema	6.404	5.949	2.502	304	902	938	8.900	807	86	893	52	10,03
3113	Ostala dugotrajna imovina (3113,1-3113,2)	104.208	84.330	62.056	9.342	8.607	34.424	120.555	6.205	2.747	8.953	560	7,43
3113,1	Nabava: ostala dugotrajna imovina	104.209	84.330	62.058	9.342	8.607	34.427	120.555	6.205	2.747	8.953	560	7,43
3113,2	Prodaja: ostala dugotrajna imovina	1	0	2	0	0	2	0	0	0	0	0	
312	Zalihe	79.444	35.412	10.955	13.207	-3.688	1.519	10.430	-64	1.260	1.196	1.210	11,47
312,1	Nabava: zalihe	86.829	43.144	16.910	14.236	0	2.657	11.000	236	1.414	1.650	1.210	15,00
312,2	Prodaja: zalihe	7.385	7.732	5.954	1.029	3.688	1.138	570	300	154	454	0	79,68
313	Pohranjene vrijednosti (313,1-313,2)	10.126	8.929	6.136	1.678	985	1.744	3.563	5	15	21	2	0,58
313,1	Nabava: pohranjene vrijednosti	10.126	8.929	6.136	1.678	985	1.744	3.563	5	15	21	2	0,58
313,2	Prodaja: pohranjene vrijednosti	0	0	0	0	0	0	0	0	0	0	0	
314	Neproizvedena imovina (314,1-314,2-314,3-314,4)	179.081	79.340	14.877	7.106	-1.846	-2.504	52.230	-23.096	8.736	-14.360	1.487	
314,1	Nabava: neproizvedena imovina (3141,1+3142,1+3143,1+3144,1)	220.764	117.733	60.809	13.276	6.154	19.849	84.630	3.913	14.568	18.481	2.319	21,84
314,2	Prodaja: neproizvedena imovina (3141,2+3142,2+3143,2+3144,2)	41.683	38.392	45.933	6.170	8.001	22.353	32.400	27.009	5.831	32.840	832	101,36
3141	Zemljište (3141,1-3141,2)	-41.626	-38.175	-45.536	-6.082	-7.772	-22.301	-29.658	-25.971	-5.713	-31.684	-725	
3141,1	Nabava: zemljište	56	125	396	89	228	52	2.742	1.038	118	1.156	108	42,16
3141,2	Prodaja: zemljište	41.683	38.300	45.933	6.170	8.001	22.353	32.400	27.009	5.831	32.840	832	101,36
3142	Rudna bogatstva	0	-93	0	0	0	0	0	0	0	0	0	
3142,1	Nabava: rudna bogatstva	0	0	0	0	0	0	0	0	0	0	0	
3142,2	Prodaja: rudna bogatstva	0	93	0	0	0	0	0	0	0	0	0	
3143	Ostala prirodna imovina	0	0	0	0	0	0	0	0	0	0	0	
3144	Nematerijalna neproizvedena imovina (3144,1-3144,2)	220.707	117.608	60.413	13.187	5.926	19.797	81.888	2.875	14.450	17.325	2.211	21,16
3144,1	Nabava: nematerijalna neproizvedena imovina	220.707	117.608	60.413	13.187	5.926	19.797	81.888	2.875	14.450	17.325	2.211	21,16
3144,2	Prodaja: nematerijalna neproizvedena imovina	0	0	0	0	0	0	0	0	0	0	0	

Izvor: Ministarstvo financija

TABLICA 5: TRANSAKCIJE U FINACIJSKOJ IMOVINI DRŽAVNOG PRORAČUNA

	(000 HRK)	2008.	2009.	2010.	IV. - VI. 2010.	VII. - IX. 2010.	X. - XII. 2010.	Plan 2011.	I. - III. 2011.	IV. - VI. 2011.	I. - VI. 2011.	VI. 2011.
32	NETO STJECANJE FINACIJSKE IMOVINE (321+322+323)	1.702.947	6.825.544	2.022.682	375.882	9.198.461	-3.656.658	-1.441.148	5.720.857	-5.355.437	365.420	-1.476.106
32,1	Izdaci za financijsku imovinu (321,1+322,1)	1.417.274	2.848.304	2.171.853	420.665	409.028	991.605	1.791.837	451.815	430.606	882.421	193.027
32,2	Primici od financijske imovine (321,2+322,2)	1.154.915	150.560	718.673	24.112	31.395	34.309	1.080.985	57.210	558.100	615.310	528.147
	Novac i depoziti (3212+3222)	1.440.588	4.127.800	569.502	-20.671	8.820.828	-4.613.954	-2.152.000	5.326.253	-5.227.943	98.310	-1.140.986
321	Tuzemna (3212+3213+3214+3215+3216+3217+3218)	1.690.502	6.823.196	2.022.294	375.071	9.198.072	-3.655.845	-1.447.861	5.720.857	-5.355.437	365.420	-1.476.106
321,1	Izdaci za tuzemnu financijsku imov. (3213,1+...+3218,1)	1.404.830	2.845.956	2.169.488	419.854	408.639	990.441	1.785.124	451.815	430.606	882.421	193.027
321,2	Primici od tuzemne financijske imov. (3213,2+...+3218,2)	1.154.915	150.560	716.696	24.112	31.395	32.332	1.080.985	57.210	558.100	615.310	528.147
3212	Novac i depoziti	1.440.588	4.127.800	569.502	-20.671	8.820.828	-4.613.954	-2.152.000	5.326.253	-5.227.943	98.310	-1.140.986
3213	Vrijednosni papiri osim dionica (3213,1-3213,2)	0	0	0	0	0	0	0	0	0	0	0
3213,1	Izdaci: vrijednosni papiri osim dionica	0	0	0	0	0	0	0	0	0	0	0
3213,2	Primici: vrijednosni papiri osim dionica	0	0	0	0	0	0	0	0	0	0	0
3214	Zajmovi (3214,1-3214,2)	384.361	2.316.757	657.093	345.861	283.958	349.945	157.139	338.775	-200.503	138.272	-354.673
3214,1	Izdaci: zajmovi	852.673	2.458.939	1.366.444	369.581	309.614	381.982	1.238.124	395.985	357.597	753.582	173.474
3214,2	Primici: zajmovi	468.312	142.181	709.351	23.720	25.656	32.037	1.080.985	57.210	558.100	615.310	528.147
3215	Dionice i ostali udjeli (3215,1-3215,2)	-134.447	378.639	795.699	49.881	93.286	608.164	547.000	55.830	73.009	128.839	19.553
3215,1	Izdaci: dionice i ostali udjeli	552.156	387.017	803.044	50.273	99.025	608.459	547.000	55.830	73.009	128.839	19.553
3215,2	Primici: dionice i ostali udjeli	686.603	8.378	7.345	392	5.739	295	0	0	0	0	0
322	Inozemna (3222+3223+3224+3225+3226+3227+3228)	12.445	2.348	388	811	390	-813	6.713	0	0	0	0
322,1	Izdaci za inozemnu financijsku imov. (3223,1+...+3228,1)	12.445	2.348	2.365	811	390	1.164	6.713	0	0	0	0
322,2	Primici od inozemne financijske imov. (3223,2+...+3228,2)	0	0	1.977	0	0	1.977	0	0	0	0	0
3222	Novac i depoziti	0	0	0	0	0	0	0	0	0	0	0
3224	Zajmovi (3224,1-3224,2)	0	1.447	388	811	390	-813	0	0	0	0	0
3224,1	Izdaci: zajmovi	0	1.447	2.365	811	390	1.164	0	0	0	0	0
3224,2	Primici: zajmovi	0	0	1.977	0	0	1.977	0	0	0	0	0
3225	Dionice i ostali udjeli (3225,1-3225,2)	12.445	901	0	0	0	0	6.713	0	0	0	0
3225,1	Izdaci: dionice i ostali udjeli	12.445	901	0	0	0	0	6.713	0	0	0	0
3225,2	Primici: dionice i ostali udjeli	0	0	0	0	0	0	0	0	0	0	0
323	Monetarno zlato i SPV	0	0	0	0	0	0	0	0	0	0	0

Izvor: Ministarstvo financija

TABLICA 6: TRANSAKCIJE U OBVEZAMA DRŽAVNOG PRORAČUNA

	(000 HRK)	2008.	2009.	2010.	IV. - VI. 2010.	VII. - IX. 2010.	X. - XII. 2010.	Plan 2011.	I. - III. 2011.	IV. - VI. 2011.	I. - VI. 2011.	VI. 2011.
33	NETO STJECANJE OBVEZA (331+332)	4.210.848	16.454.990	16.112.029	2.557.876	11.210.994	740.649	13.444.663	11.230.553	-2.185.631	9.044.922	-275.036
33,1	Otplate (331,1+332,1)	6.922.174	9.700.319	17.999.196	548.508	578.358	6.083.653	9.949.256	5.897.736	599.067	6.496.803	313.129
33,2	Zaduživanje (331,2+332,2)	11.133.022	26.155.309	34.111.225	3.106.384	11.789.352	6.824.302	23.393.919	17.128.288	-1.586.564	15.541.724	38.093
	Novac i depoziti (3312+3322)	0	0	0	0	0	0	0	0	0	0	0
331	Tuzemne (3312+3313+3314+3316+3317+3318)	5.656.636	9.576.610	11.835.071	2.742.618	4.168.921	951.704	4.339.257	7.750.924	-3.369.309	4.381.615	-1.154.373
331,1	Tuzemne otplate (3313,1+3314,1+3315,1+3316,1+3317,1+3318,1)	3.871.657	2.704.283	12.815.011	149.351	206.376	5.624.515	3.010.743	215.557	140.258	355.815	43.228
331,2	Tuzemno zaduživanje (3313,2+3314,2+3315,2+3316,2+3317,2+3318,2)	9.528.293	12.280.893	24.650.082	2.891.969	4.375.297	6.576.219	7.350.000	7.966.481	-3.229.050	4.737.431	-1.111.146
3312	Novac i depoziti	0	0	0	0	0	0	0	0	0	0	0
3313	Vrijednosni papiri osim dionica (3313,2-3313,1)	1.089.917	4.855.440	12.222.784	1.108.469	5.315.773	1.825.839	4.806.769	2.401.499	-2.273.962	127.537	-754.740
3313,1	Otplata: vrijednosni papiri osim dionica	2.897.430	273.892	3.289.266	0	146.503	0	2.543.231	154.770	0	154.770	0
3313,2	Zaduživanje: vrijednosni papiri osim dionica	3.987.347	5.129.332	15.512.050	1.108.469	5.462.276	1.825.839	7.350.000	2.556.269	-2.273.962	282.306	-754.740
3314	Zajmovi (3314,2-3314,1)	4.566.719	4.721.170	-387.713	1.634.149	-1.146.852	-874.135	-467.512	5.349.425	-1.095.347	4.254.078	-399.633
3314,1	Otplata: zajmovi	974.227	2.430.391	9.525.745	149.351	59.873	5.624.515	467.512	60.787	140.258	201.046	43.228
3314,2	Zaduživanje: zajmovi	5.540.946	7.151.562	9.138.032	1.783.500	-1.086.979	4.750.380	0	5.410.212	-955.088	4.455.124	-356.406
332	Inozemne (3322+3323+3324+3326+3327+3328)	-1.445.788	6.878.380	4.276.958	-184.742	7.042.073	-211.055	9.105.406	3.479.629	1.183.678	4.663.306	879.337
332,1	Inozemne otplate (3323,1+3324,1+3325,1+3326,1+3327,1+3328,1)	3.050.517	6.996.036	5.184.185	399.157	371.982	459.138	6.938.513	5.682.179	458.809	6.140.988	269.902
332,2	Inozemno zaduživanje (3323,2+3324,2+3325,2+3326,2+3327,2+3328,2)	1.604.729	13.874.416	9.461.143	214.415	7.414.055	248.083	16.043.919	9.161.807	1.642.486	10.804.294	1.149.239
3322	Novac i depoziti	0	0	0	0	0	0	0	0	0	0	0
3323	Vrijednosni papiri osim dionica (3323,2-3323,1)	-1.112.673	7.801.073	3.517.533	0	7.172.538	0	7.745.000	2.243.535	0	2.243.535	0
3323,1	Otplata: vrijednosni papiri osim dionica	1.112.673	5.054.565	3.655.005	0	0	0	5.505.000	5.541.105	0	5.541.105	0
3323,2	Zaduživanje: vrijednosni papiri osim dionica	0	12.855.638	7.172.538	0	7.172.538	0	13.250.000	7.784.640	0	7.784.640	0
3324	Zajmovi (3324,2-3324,1)	-333.116	-922.693	759.425	-184.742	-130.464	-211.055	1.360.406	1.236.094	1.183.678	2.419.771	879.337
3324,1	Otplata: zajmovi	1.937.845	1.941.471	1.529.180	399.157	371.982	459.138	1.433.513	141.074	458.809	599.883	269.902
3324,2	Zaduživanje: zajmovi	1.604.729	1.018.778	2.288.606	214.415	241.518	248.083	2.793.919	1.377.167	1.642.486	3.019.654	1.149.239

Izvor: Ministarstvo financija

TABLICA 7: TRANSAKCIJE U FINANIJSKOJ IMOVINI I OBEZAMA, PO SEKTORIMA

	(000 HRK)	I. - VI. 2011.				
		Državni proračun	Izvanproračunski korisnici	Konsolidirana središnja država	Lokalna država	Konsolidirana opća država
82 (=32)	NETO STJECANJE FINANIJSKE IMOVINE	365.420	258.471	570.501	149.566	721.499
	Izdaci za financijsku imovinu	1.377.835	351.526	1.675.971	261.743	1.937.714
	Primici od financijske imovine	1.012.415	93.055	1.105.470	112.177	1.216.216
821 (=321)	Tuzemna	365.420	258.471	570.501	149.566	721.499
	Izdaci za tuzemnu financijsku imovinu	1.377.835	351.526	1.675.971	261.743	1.937.714
	Primici od tuzemne financijske imovine	1.012.415	93.055	1.105.470	112.177	1.216.216
8211	Opća država	52.304	-344	-1.430	225	226
	Izdaci: Opća država	53.391	0	1	225	226
	Primici: Opća država	1.087	344	1.431	0	0
8212	Središnja banka	-42.904	0	-42.904	0	-42.904
	Izdaci: Središnja banka	70.592	0	70.592	0	70.592
	Primici: Središnja banka	113.495	0	113.495	0	113.495
8213	Ostale depozitarne institucije	208.213	227.681	435.894	136.176	572.070
	Izdaci: Ostale depozitarne institucije	491.823	232.681	724.504	233.467	957.971
	Primici: Ostale depozitarne institucije	283.610	5.000	288.610	97.291	385.901
8215	Nefinancijske institucije	167.587	31.134	198.721	10.942	209.664
	Izdaci: Nefinancijske institucije	735.927	118.845	854.772	23.655	878.427
	Primici: Nefinancijske institucije	568.340	87.711	656.051	12.713	668.763
8216	Kućanstva i neprofitne institucije u službi kućanstva	-19.780	0	-19.780	2.223	-17.558
	Izdaci: Kućanstva i neprofitne institucije u službi kućanstva	26.103	0	26.103	4.396	30.499
	Primici: Kućanstva i neprofitne institucije u službi kućanstva	45.883	0	45.883	2.173	48.056
822 (=322)	Inozemna	0	0	0	0	0
	Izdaci za inozemnu financijsku imovinu	0	0	0	0	0
	Primici od inozemne financijske imovine	0	0	0	0	0
8227	Međunarodne organizacije	0	0	0	0	0
	Izdaci: Međunarodne organizacije	0	0	0	0	0
	Primici: Međunarodne organizacije	0	0	0	0	0
8229	Ostali nerezidenti	0	0	0	0	0
	Izdaci: Ostali nerezidenti	0	0	0	0	0
	Primici: Ostali nerezidenti	0	0	0	0	0
83 (=33)	NETO STJECANJE OBEVEZA	9.044.922	195.928	9.187.460	-122.672	9.066.219
	Otplate: obveze	6.496.803	189.090	6.685.893	214.479	6.898.941
	Zaduživanje: obveze	15.541.724	385.018	15.873.352	91.807	15.965.159
831 (=331)	Tuzemne	4.381.615	243.229	4.571.454	-118.665	4.454.220
	Otplate: domaće obveze	355.815	127.512	483.327	210.472	692.368
	Zaduživanje: domaće obveze	4.737.431	370.741	5.054.782	91.807	5.146.589
8311	Opća država	0	53.390	0	-5.912	-4.481
	Otplate: Opća država	0	0	0	5.912	4.481
	Zaduživanje: Opća država	0	53.390	0	0	0
8313	Ostale depozitarne institucije	4.381.615	189.839	4.571.454	-136.273	4.435.181
	Otplate: Ostale depozitarne institucije	355.815	127.512	483.327	195.120	678.447
	Zaduživanje: Ostale depozitarne institucije	4.737.431	317.351	5.054.782	58.847	5.113.629
8314	Financijske institucije neklasificirane	0	0	0	0	0
	Otplate: Financijske institucije neklasificirane	0	0	0	0	0
	Zaduživanje: Financijske institucije neklasificirane	0	0	0	0	0
8315	Nefinancijske institucije	0	0	0	23.520	23.520
	Otplate: Nefinancijske institucije	0	0	0	9.440	9.440
	Zaduživanje: Nefinancijske institucije	0	0	0	32.960	32.960
832 (=332)	Inozemne	4.663.306	-47.301	4.616.005	-4.007	4.611.998
	Otplate: inozemne obveze	6.140.988	61.578	6.202.566	4.007	6.206.572
	Zaduživanje: inozemne obveze	10.804.294	14.277	10.818.571	0	10.818.571
8321	Opća država	0	0	0	0	0
	Otplate: Opća država	0	0	0	0	0
	Zaduživanje: Opća država	0	0	0	0	0
8327	Međunarodne organizacije	1.308.233	0	1.308.233	0	1.308.233
	Otplate: Međunarodne organizacije	415.894	0	415.894	0	415.894
	Zaduživanje: Međunarodne organizacije	1.724.127	0	1.724.127	0	1.724.127
8328	Financijske institucije osim međunarodnih organizacija	3.355.073	-47.301	3.307.772	-4.007	3.303.765
	Otplate: Financijske institucije osim međunarodnih organizacija	5.725.094	61.578	5.786.672	4.007	5.790.678
	Zaduživanje: Financijske institucije osim međunarodnih organizacija	9.080.167	14.277	9.094.444	0	9.094.444
8329	Ostali nerezidenti	0	0	0	0	0
	Otplate: Ostali nerezidenti	0	0	0	0	0
	Zaduživanje: Ostali nerezidenti	0	0	0	0	0

Izvor: Ministarstvo financija

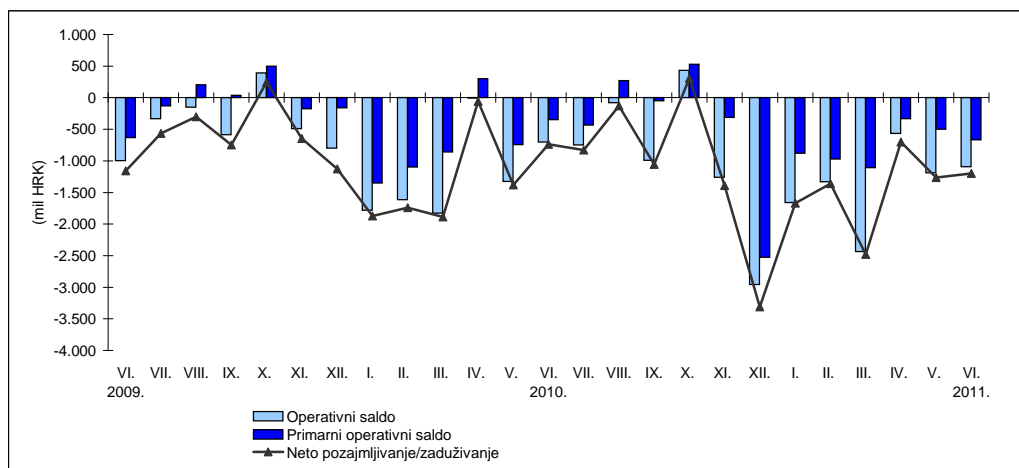
TABLICA 8: IZVJEŠĆE O OPERACIJAMA DRŽAVNOG PRORAČUNA

(000 HRK)	2008.	2009.	2010.	IV. - VI. 2010.	VII. - IX. 2010.	X. - XII. 2010.	Plan 2011.	I. - III. 2011.	IV. - VI. 2011.	I. - VI. 2011.	VI. 2011.
TRANSAKCIJE OD UTJECAJA NA NETO VRIJEDNOST											
1 PRIHODI (11+12+13+14)	115.772.655	110.257.947	107.466.351	26.562.837	28.107.928	27.504.302	107.074.216	24.182.061	26.910.009	51.092.070	8.701.446
11 Porezi	69.572.699	63.678.926	62.856.582	15.425.089	16.823.552	15.965.971	61.338.687	13.582.740	15.730.847	29.313.587	4.746.783
12 Socijalni doprinosi	40.703.484	39.994.739	38.712.382	9.564.239	9.863.444	9.931.937	39.316.927	9.306.171	9.562.539	18.868.710	3.201.848
13 Pomoći	468.634	616.307	637.087	106.458	118.772	310.544	1.192.115	156.937	154.738	311.674	85.625
14 Ostali prihodi	5.027.838	5.967.975	5.260.300	1.467.051	1.302.160	1.295.851	5.226.487	1.136.213	1.461.885	2.598.098	667.190
2 RASHODI (21+22+24+25+26+27+28)	115.292.426	117.923.992	120.323.332	28.589.754	29.924.286	31.291.663	120.235.860	29.604.881	29.759.298	59.364.179	9.794.063
21 Naknade zaposlenima	29.948.535	31.289.325	31.096.464	7.628.563	7.945.021	7.805.323	31.630.581	7.699.418	7.783.350	15.482.768	2.595.598
22 Korištenje dobara i usluga	8.113.694	7.363.814	7.655.745	1.639.479	1.819.022	2.311.876	8.452.093	1.642.791	1.976.908	3.619.699	661.574
24 Kamate	4.683.219	5.225.174	6.236.482	1.238.174	1.603.713	1.479.026	6.862.844	2.465.430	1.351.057	3.816.486	428.069
25 Subvencije	6.859.512	6.710.033	6.582.192	1.589.910	1.589.596	1.522.288	6.273.563	1.541.687	2.155.014	3.696.701	593.407
26 Pomoći	5.783.063	5.559.586	5.778.575	1.195.171	1.463.486	1.500.204	5.244.653	1.197.677	1.125.139	2.322.816	360.561
27 Socijalne naknade	52.593.214	56.148.498	56.906.555	14.052.687	14.058.237	14.868.642	56.401.475	13.706.368	14.176.927	27.883.294	4.752.538
28 Ostali rashodi	7.311.189	5.627.561	6.067.319	1.245.771	1.445.211	1.804.304	5.370.651	1.351.510	1.190.904	2.542.414	402.316
NETO-BRUTO OPERATIVNI SALDO (1-2)	480.229	-7.666.045	-12.856.981	-2.026.917	-1.816.357	-3.787.361	-13.161.643	-5.422.820	-2.849.289	-8.272.109	-1.092.617
TRANSAKCIJE U NEFINANCIJSKOJ IMOVINI											
31 NETO STJECANJE NEFINANCIJSKE IMOVINE (311+312+313+314)	2.988.129	1.963.401	1.232.366	155.077	196.176	609.946	1.724.168	86.875	320.517	407.392	108.453
311 Proizvedena dugotrajna imovina	2.719.479	1.839.720	1.200.398	133.086	200.726	609.187	1.657.945	110.029	310.506	420.535	105.754
312 Zalihe	79.444	35.412	10.955	13.207	-3.688	1.519	10.430	-64	1.260	1.196	1.210
313 Pohranjene vrijednosti	10.126	8.929	6.136	1.678	985	1.744	3.563	5	15	21	2
314 Neproizvedena imovina	179.081	79.340	14.877	7.106	-1.846	-2.504	52.230	-23.096	8.736	-14.360	1.487
NETO POZAJMLJIVANJE-ZADUŽIVANJE (1-2-31)	-2.507.901	-9.629.446	-14.089.347	-2.181.994	-2.012.533	-4.397.307	-14.885.811	-5.509.695	-3.169.806	-8.679.501	-1.201.071
FINANCIRANJE (33-32)	2.507.901	9.629.446	14.089.347	2.181.994	2.012.533	4.397.307	14.885.811	5.509.695	3.169.806	8.679.501	1.201.071
32 NETO STJECANJE FINANCIJSKE IMOVINE (321+322)	1.702.947	6.825.544	2.022.682	375.882	9.198.461	-3.656.658	-1.441.148	5.720.857	-5.355.437	365.420	-1.476.106
321 Tuzemna	1.690.502	6.823.196	2.022.294	375.071	9.198.072	-3.655.845	-1.447.861	5.720.857	-5.355.437	365.420	-1.476.106
322 Inozemna	12.445	2.348	388	811	390	-813	6.713	0	0	0	0
33 NETO STJECANJE OBVEZA (331+332)	4.210.848	16.454.990	16.112.029	2.557.876	11.210.994	740.649	13.444.663	11.230.553	-2.185.631	9.044.922	-275.036
331 Tuzemne	5.656.636	9.576.610	11.835.071	2.742.618	4.168.921	951.704	4.339.257	7.750.924	-3.369.309	4.381.615	-1.154.373
332 Inozemne	-1.445.788	6.878.380	4.276.958	-184.742	7.042.073	-211.055	9.105.406	3.479.629	1.183.678	4.663.306	879.337

Izvor: Ministarstvo financija

RAZLIČITE MJERE MANJKA/VIŠKA DRŽAVNOG PRORAČUNA
TABLICA 8A: IZRAČUN OPERATIVNOG SALDA I PRIMARNOG OPERATIVNOG SALDA (000 kn)

	Prihodi (1)	Rashodi (2)	Operativni saldo	Rashodi za kamate (24)	Primarni operativni saldo
	(1)	(2)	(3) 1-2	(4)	(5) 3+4
V.	7.616.694	9.124.896	-1.508.202	334.293	-1.173.909
VI.	8.723.171	9.721.639	-998.468	369.443	-629.025
VII.	9.604.421	9.934.591	-330.170	201.395	-128.775
VIII.	9.220.249	9.370.649	-150.400	355.792	205.392
IX.	9.551.541	10.137.607	-586.066	624.372	38.306
X.	9.429.982	9.036.658	393.325	104.524	497.848
XI.	9.186.726	9.674.380	-487.654	314.169	-173.485
XII.	10.645.720	11.442.534	-796.814	637.359	-159.455
I.-XII. 2009.	110.257.947	117.923.992	-7.666.045	5.225.174	-2.440.871
I. 2010.	7.726.936	9.510.157	-1.783.222	430.397	-1.352.825
II.	8.348.252	9.964.292	-1.616.040	517.290	-1.098.750
III.	9.216.096	11.043.180	-1.827.084	967.882	-859.202
IV.	9.854.563	9.856.800	-2.237	303.118	300.881
V.	8.262.786	9.586.358	-1.323.572	579.429	-744.143
VI.	8.445.489	9.146.596	-701.108	355.627	-345.481
VII.	9.452.915	10.198.568	-745.652	310.375	-435.278
VIII.	9.356.601	9.435.211	-78.610	351.201	272.591
IX.	9.298.412	10.290.508	-992.095	942.138	-49.958
X.	9.681.187	9.248.490	432.697	98.449	531.145
XI.	8.747.346	10.009.045	-1.261.698	948.135	-313.564
XII.	9.075.769	12.034.128	-2.958.359	432.443	-2.525.916
I.-XII. 2010.	107.466.351	120.323.332	-12.856.981	6.236.482	-6.620.499
I. 2011.	7.901.761	9.560.529	-1.658.768	778.528	-880.240
II.	8.011.810	9.341.852	-1.330.043	361.709	-968.334
III.	8.268.491	10.702.500	-2.434.009	1.325.193	-1.108.817
IV.	9.326.762	9.893.598	-566.836	234.191	-332.645
V.	8.881.801	10.071.636	-1.189.835	688.796	-501.039
VI.	8.701.446	9.794.063	-1.092.617	428.069	-664.548
I.-VI. 2011.	51.092.070	59.364.179	-8.272.109	3.816.486	-4.455.623

RAZLIČITE MJERE MANJKA/VIŠKA DRŽAVNOG PRORAČUNA

TABLICA 8B: IZRAČUN NETO POZAJMLJIVANJA/ZADUŽIVANJA (000 kn)

	Operativni saldo	Neto stjecanje nefinancijske imovine (31)	Neto pozajmljivanje/zaduživanje*	Financiranje (33-32)	Neto stjecanje financijske imovine (32)	Neto stjecanje obveza (33)
	(1)	(2)	(3) 1-2	(4) 6-5	(5)	(6)
V.	-1.508.202	100.507	-1.608.709	1.608.709	-1.572.538	36.171
VI.	-998.468	158.914	-1.157.381	1.157.381	-1.496.027	2.653.408
VII.	-330.170	236.905	-567.075	567.075	-323.737	243.338
VIII.	-150.400	152.066	-302.466	302.466	71.727	374.193
IX.	-586.066	163.240	-749.306	749.306	329.300	1.078.607
X.	393.325	149.001	244.323	-244.323	447.019	202.696
XI.	-487.654	157.581	-645.234	645.234	4.197.372	4.842.606
XII.	-796.814	329.802	-1.126.616	1.126.616	-113.345	1.013.271
I.-XII. 2009.	-7.666.045	1.963.401	-9.629.446	9.629.446	6.825.544	16.454.990
I. 2010.	-1.783.222	88.959	-1.872.180	1.872.180	-2.020.720	-148.539
II.	-1.616.040	123.018	-1.739.058	1.739.058	-2.416.840	-677.783
III.	-1.827.084	59.191	-1.886.276	1.886.276	542.556	2.428.832
IV.	-2.237	57.628	-59.865	59.865	927.787	987.651
V.	-1.323.572	58.845	-1.382.417	1.382.417	-551.131	831.286
VI.	-701.108	38.604	-739.712	739.712	-774	738.938
VII.	-745.652	83.860	-829.513	829.513	10.345.877	11.175.390
VIII.	-78.610	48.662	-127.272	127.272	-85.328	41.944
IX.	-992.095	63.653	-1.055.748	1.055.748	-1.062.088	-6.339
X.	432.697	124.459	308.237	-308.237	-405.530	-713.768
XI.	-1.261.698	131.655	-1.393.353	1.393.353	274.704	1.668.057
XII.	-2.958.359	353.832	-3.312.191	3.312.191	-3.525.832	-213.641
I.-XII. 2010.	-12.856.981	1.232.366	-14.089.347	14.089.347	2.022.682	16.112.029
I. 2011.	-1.658.768	9.024	-1.667.792	1.667.792	-1.040.369	627.424
II.	-1.330.043	33.008	-1.363.051	1.363.051	-756.558	606.493
III.	-2.434.009	44.843	-2.478.852	2.478.852	7.517.784	9.996.636
IV.	-566.836	135.567	-702.403	702.403	-1.854.446	-1.152.043
V.	-1.189.835	76.497	-1.266.332	1.266.332	-2.024.884	-758.552
VI.	-1.092.617	108.453	-1.201.071	1.201.071	-1.476.106	-275.036
I.-VI. 2011.	-8.272.109	407.392	-8.679.501	8.679.501	365.420	9.044.922

* Manjak/viškak prema metodologiji GFS 2001

Izvor: Ministarstvo financija

TABLICA 9: TRANSAKCIJE JAVNOG PODUZEĆA HRVATSKE VODE

	(000 HRK)	2008.	2009.	2010.	IV. - VI. 2010.	VII. - IX. 2010.	X. - XII. 2010.	Plan 2011.	I. - III. 2011.	IV. - VI. 2011.	I. - VI. 2011.	VI. 2011.	I. - VI. 2011. Plan 2011.
1	PRIHODI (11+12+13+14)	2.618.977	2.253.976	1.998.161	454.421	545.291	609.867	2.129.737	343.856	432.195	776.051	168.288	36,44
11	Porezi	0	0	0	0	0	0	0	0	0	0	0	
12	Doprinosi za socijalno osiguranje	0	0	0	0	0	0	0	0	0	0	0	
13	Pomoći (131+132+133)	588.928	342.007	334.354	44.252	98.439	160.670	421.980	14.039	39.339	53.378	15.227	12,65
131	Pomoći od stranih vlada	19.044	0	0	0	0	0	0	0	0	0	0	
132	Pomoći od međunarodnih organizacija	0	3.397	1.772	273	1.224	275	7.000	485	423	908	423	12,97
133	Pomoći unutar opće države (1331+1332)	569.884	338.610	332.582	43.979	97.215	160.395	414.980	13.554	38.916	52.470	14.804	12,64
1331	Tekuće	34.848	15.364	4.381	1.000	250	1.755	5.000	0	0	0	0	
1332	Kapitalne	535.036	323.246	328.201	42.979	96.965	158.640	409.980	13.554	38.916	52.470	14.804	12,80
14	Ostali prihodi	2.030.049	1.911.969	1.663.807	410.169	446.852	449.197	1.707.757	329.817	392.856	722.673	153.061	42,32
2	RASHODI (21+22+24+25+26+27+28)	2.339.024	1.748.448	1.779.441	464.930	363.820	847.623	1.747.090	132.804	333.822	466.626	136.384	26,71
21	Naknade zaposlenima (211+212)	135.222	129.458	125.800	29.272	32.567	33.022	133.405	28.620	28.500	57.120	9.461	42,82
211	Plaće i nadnice	116.482	111.542	108.907	25.145	28.204	28.729	114.805	24.560	24.492	49.052	8.103	42,73
212	Socijalni doprinosi	18.740	17.916	16.893	4.127	4.363	4.293	18.600	4.060	4.008	8.068	1.358	43,38
22	Korištenje dobara i usluga	1.331.786	1.060.458	1.109.460	313.272	251.954	506.840	1.003.332	89.583	240.444	330.027	93.531	32,89
24	Kamate	35.525	29.863	17.828	4.877	4.108	3.971	39.795	3.602	7.673	11.275	7.672	28,33
25	Subvencije	0	0	0	0	0	0	0	0	0	0	0	
26	Pomoći	120.094	76.101	53.797	13.249	15.457	21.292	48.385	251	667	918	51	1,90
27	Socijalne naknade	0	0	0	0	0	0	0	0	0	0	0	
28	Ostali rashodi	716.397	452.568	472.556	104.260	59.734	282.498	522.173	10.748	56.538	67.286	25.669	12,89
	NETO-BRUTO OPERATIVNI SALDO (1-2)	279.953	505.528	218.720	-10.509	181.471	-237.756	382.646	211.052	98.373	309.425	31.904	
31	NETO STJECANJE NEFINANCIJSKE IMOVINE (31,1-31,2)	245.968	274.314	378.952	39.836	68.043	239.110	1.264.646	85.150	291.404	376.554	123.706	29,78
31,1	Nabava nefinancijske imovine (311,1+312,1+313,1+314,1)	246.965	275.598	379.044	39.852	68.084	239.127	1.264.746	85.167	291.421	376.588	123.712	29,78
31,2	Prodaja nefinancijske imovine (311,2+312,2+313,2+314,2)	997	1.284	92	16	41	17	100	17	17	34	6	34,00
311	Proizvedena dugotrajna imovina (311,1-311,2-311,3)	223.907	262.282	363.095	35.433	66.656	231.463	1.254.046	82.413	289.298	371.711	123.239	29,64
311,1	Nabava: proizvedena dugotrajna imovina	224.904	263.566	363.187	35.449	66.697	231.480	1.254.146	82.430	289.315	371.745	123.245	29,64
311,2	Prodaja: proizvedena dugotrajna imovina	997	1.284	92	16	41	17	100	17	17	34	6	34,00
314	Neproizvedena imovina (314,1-314,2-314,3-314,4)	22.061	12.032	15.857	4.403	1.387	7.647	10.600	2.737	2.106	4.843	467	45,69
314,1	Nabava: neproizvedena imovina	22.061	12.032	15.857	4.403	1.387	7.647	10.600	2.737	2.106	4.843	467	45,69
314,2	Prodaja: neproizvedena imovina	0	0	0	0	0	0	0	0	0	0	0	
	NETO POZAJMLJIVANJE-ZADUŽIVANJE (1-2-31)	33.985	231.214	-160.232	-50.345	113.428	-476.866	-882.000	125.902	-193.031	-67.129	-91.802	
	FINANCIRANJE (33-32)	-33.985	-231.214	160.232	50.345	-113.428	476.866	882.000	-125.902	193.031	67.129	91.802	
32	NETO STJECANJE FINANCIJSKE IMOVINE (321+322)	32.151	222.116	-72.616	-87.185	110.946	-348.927	0	175.582	-28.188	147.394	-14.869	
321	Tuzemna	32.151	222.116	-72.616	-87.185	110.946	-348.927	0	175.582	-28.188	147.394	-14.869	
322	Inozemna	0	0	0	0	0	0	0	0	0	0	0	
33	NETO STJECANJE OBVEZA (331+332)	-1.834	-9.098	87.616	-36.840	-2.482	127.939	882.000	49.680	164.843	214.523	76.933	
331	Tuzemne	-49.781	-115.831	105.053	-33.002	2.327	131.878	896.000	54.600	166.858	221.458	78.948	
332	Inozemne	47.947	106.733	-17.437	-3.838	-4.809	-3.939	-14.000	-4.920	-2.015	-6.935	-2.015	

Izvor: Ministarstvo financija

TABLICA 10: TRANSAKCIJE FONDA ZA ZAŠTITU OKOLIŠA I ENERGETSKU UČINKOVITOST

	(000 HRK)	2008.	2009.	2010.	IV. - VI. 2010.	VII. - IX. 2010.	X. - XII. 2010.	Plan 2011.	I. - III. 2011.	IV. - VI. 2011.	I. - VI. 2011.	VI. 2011.	I. - VI. 2011. Plan 2011.
1	PRIHODI (11+12+13+14)	1.221.187	1.168.578	1.040.675	236.010	292.450	279.283	1.064.070	228.504	227.518	456.022	75.849	42,86
11	Porezi	0	0	0	0	0	0	0	0	0	0	0	
12	Doprinosi za socijalno osiguranje	0	0	0	0	0	0	0	0	0	0	0	
13	Pomoći (131+132+133)	0	0	0	0	0	0	0	0	304	304	0	
131	Pomoći od stranih vlada	0	0	0	0	0	0	0	0	0	0	0	
132	Pomoći od međunarodnih organizacija	0	0	0	0	0	0	0	0	0	0	0	
133	Pomoći unutar opće države (1331+1332)	0	0	0	0	0	0	0	0	304	304	0	
1331	Tekuće	0	0	0	0	0	0	0	0	304	304	0	
1332	Kapitalne	0	0	0	0	0	0	0	0	0	0	0	
14	Ostali prihodi	1.221.187	1.168.578	1.040.675	236.010	292.450	279.283	1.064.070	228.504	227.214	455.718	75.849	42,83
2	RASHODI (21+22+24+25+26+27+28)	1.109.258	1.159.521	1.004.188	205.911	233.370	338.632	1.034.860	161.892	207.490	369.382	65.260	35,69
21	Naknade zaposlenima (211+212)	18.600	21.331	20.240	4.856	5.207	5.438	24.650	5.490	5.868	11.358	2.193	46,08
211	Plaće i nadnice	15.942	18.310	17.327	4.173	4.500	4.559	20.950	4.723	5.087	9.810	1.928	46,83
212	Socijalni doprinosi	2.658	3.021	2.913	683	707	879	3.700	767	781	1.548	265	41,84
22	Korištenje dobara i usluga	883.628	874.856	784.653	164.264	201.333	252.363	659.422	131.857	177.142	308.999	59.449	46,86
24	Kamate	0	32	501	3	498	0	88	139	0	139	0	157,95
25	Subvencije	39.318	89.673	44.923	2.732	2.286	35.708	16.900	2.791	959	3.750	850	22,19
26	Pomoći	149.644	157.329	124.876	24.203	17.340	38.213	296.600	15.732	14.779	30.511	2.533	10,29
27	Socijalne naknade	0	0	0	0	0	0	0	0	0	0	0	
28	Ostali rashodi	18.068	16.300	28.995	9.853	6.706	6.910	37.200	5.883	8.742	14.625	235	39,31
	NETO-BRUTO OPERATIVNI SALDO (1-2)	111.929	9.057	36.487	30.099	59.080	-59.349	29.210	66.612	20.028	86.640	10.589	
31	NETO STJECANJE NEFINANCIJSKE IMOVINE (31,1-31,2)	3.926	6.656	1.582	6	1.370	168	3.610	4	92	96	36	2,66
31,1	Nabava nefinancijske imovine (311,1+312,1+313,1+314,1)	3.926	6.656	1.608	9	1.393	168	3.610	4	92	96	36	2,66
31,2	Prodaja nefinancijske imovine (311,2+312,2+313,2+314,2)	0	0	26	3	23	0	0	0	0	0	0	
311	Proizvedena dugotrajna imovina (311,1-311,2-311,3)	3.375	6.656	1.519	6	1.370	105	3.610	4	92	96	36	2,66
311,1	Nabava: proizvedena dugotrajna imovina	3.375	6.656	1.545	9	1.393	105	3.610	4	92	96	36	2,66
311,2	Prodaja: proizvedena dugotrajna imovina	0	0	26	3	23	0	0	0	0	0	0	
314	Neproizvedena imovina (314,1-314,2-314,3-314,4)	551	0	63	0	0	63	0	0	0	0	0	
314,1	Nabava: neproizvedena imovina	551	0	63	0	0	63	0	0	0	0	0	
314,2	Prodaja: neproizvedena imovina	0	0	0	0	0	0	0	0	0	0	0	
	NETO POZAJMLJIVANJE-ZADUŽIVANJE (1-2-31)	108.003	2.401	34.905	30.093	57.710	-59.517	25.600	66.608	19.936	86.544	10.553	
	FINANCIRANJE (33-32)	-108.003	-2.401	-34.905	-30.093	-57.710	59.517	-25.600	-66.608	-19.936	-86.544	-10.553	
32	NETO STJECANJE FINANCIJSKE IMOVINE (321+322)	108.003	2.401	34.905	30.093	57.710	-59.517	25.600	66.608	19.936	86.544	10.553	
321	Tuzemna	108.003	2.401	34.905	30.093	57.710	-59.517	25.600	66.608	19.936	86.544	10.553	
322	Inozemna	0	0	0	0	0	0	0	0	0	0	0	
33	NETO STJECANJE OBVEZA (331+332)	0	0	0	0	0	0	0	0	0	0	0	
331	Tuzemne	0	0	0	0	0	0	0	0	0	0	0	
332	Inozemne	0	0	0	0	0	0	0	0	0	0	0	

TABLICA 11: TRANSAKCIJE HRVATSKIH AUTOCESTA d.o.o. (HAC)

	(000 HRK)	2005.	2006.	2007.	I. - III. 2007.	IV. - VI. 2007.	VII. - IX. 2007.	X. - XII. 2007.
1	PRIHODI (11+12+13+14)	2.547.003	2.721.483	4.391.205	554.476	729.978	981.840	2.124.911
11	Porezi	1.380.753	0	0	0	0	0	0
1142	Trošarine	1.380.753	0	0	0	0	0	0
12	Doprinosi za socijalno osiguranje	0	0	0	0	0	0	0
13	Pomoći (131+132+133)	0	1.450.358	3.015.869	316.773	374.169	450.041	1.874.886
131	Pomoći od stranih vlada	0	0	0	0	0	0	0
132	Pomoći od međunarodnih organizacija	0	0	0	0	0	0	0
133	Pomoći unutar opće države (1331+1332)	0	1.450.358	3.015.869	316.773	374.169	450.041	1.874.886
1331	Tekuće	0	0	0	0	0	0	0
1332	Kapitalne	0	1.450.358	3.015.869	316.773	374.169	450.041	1.874.886
14	Ostali prihodi	1.166.250	1.271.125	1.375.336	237.703	355.809	531.799	250.025
2	RASHODI (21+22+24+25+26+27+28)	1.088.687	1.574.490	1.982.632	343.052	514.269	343.805	781.506
21	Naknade zaposlenima (211+212)	289.866	320.097	354.412	82.595	83.694	98.706	89.417
211	Plaće i nadnice	250.374	276.180	305.329	71.317	72.044	84.598	77.370
212	Socijalni doprinosi	39.492	43.917	49.083	11.278	11.650	14.108	12.047
22	Korištenje dobara i usluga	314.534	301.452	326.437	63.067	100.011	82.947	80.412
24	Kamate	445.185	589.173	787.824	116.150	280.254	74.985	316.435
25	Subvencije	0	0	0	0	0	0	0
26	Pomoći	3.610	301.777	474.244	68.562	48.620	82.062	275.000
27	Socijalne naknade	0	0	0	0	0	0	0
28	Ostali rashodi	35.492	61.991	39.715	12.678	1.690	5.105	20.242
	NETO-BRUTO OPERATIVNI SALDO (1-2)	1.458.316	1.146.993	2.408.573	211.424	215.709	638.035	1.343.405
31	NETO STJECANJE NEFINANCIJSKE IMOVINE (31,1-31,2)	3.942.727	2.949.761	3.369.269	582.659	823.712	1.003.657	959.241
31,1	Nabava nefinancijske imovine (311,1+312,1+313,1+314,1)	3.942.727	3.249.761	3.386.216	595.911	823.712	1.003.657	962.936
31,2	Prodaja nefinancijske imovine (311,2+312,2+313,2+314,2)	0	300.000	16.947	13.252	0	0	3.695
311	Proizvedena dugotrajna imovina (311,1-311,2-311,3)	3.825.950	2.748.525	3.240.471	548.763	787.927	915.816	987.965
311,1	Nabava: proizvedena dugotrajna imovina	3.825.950	3.048.525	3.257.418	562.015	787.927	915.816	991.660
311,2	Prodaja: proizvedena dugotrajna imovina	0	300.000	16.947	13.252	0	0	3.695
314	Neproizvedena imovina (314,1-314,2-314,3-314,4)	116.777	201.236	128.798	33.896	35.785	87.841	-28.724
314,1	Nabava: neproizvedena imovina	116.777	201.236	128.798	33.896	35.785	87.841	-28.724
314,2	Prodaja: neproizvedena imovina	0	0	0	0	0	0	0
	NETO POZAJMLJIVANJE-ZADUŽIVANJE (1-2-31)	-2.484.411	-1.802.768	-960.696	-371.235	-608.003	-365.622	384.164
	FINANCIRANJE (33-32)	2.484.411	1.802.768	960.696	371.235	608.003	365.622	-384.164
32	NETO STJECANJE FINANCIJSKE IMOVINE (321+322)	-42.758	248.366	289.126	-234.657	101.490	-43.950	466.243
321	Tuzemna	-42.758	248.366	289.126	-234.657	101.490	-43.950	466.243
322	Inozemna	0	0	0	0	0	0	0
33	NETO STJECANJE OBVEZA (331-332)	2.441.653	2.051.134	1.249.822	136.578	709.493	321.672	82.079
331	Tuzemne	1.698.272	1.758.422	-87.997	220.507	221.496	0	-530.000
332	Inozemne	743.381	292.712	1.337.819	-83.929	487.997	321.672	612.079

Izvor: Ministarstvo financija

TABLICA 12: TRANSAKCIJE HRVATSKIH CESTA d.o.o. (HC)

	(000 HRK)	2008.	2009.	2010.	IV. - VI. 2010.	VII. - IX. 2010.	X. - XII. 2010.	Plan 2011.	I. - III. 2011.	IV. - VI. 2011.	I. - VI. 2011.	VI. 2011.	I. - VI. 2011. Plan 2011.
1	PRIHODI (11+12+13+14)	1.549.929	1.481.919	1.789.839	438.242	491.743	392.037	1.442.000	326.577	346.247	672.824	121.676	46,66
11	Porezi	0	0	0	0	0	0	0	0	0	0	0	
1142	Trošarine	0	0	0	0	0	0	0	0	0	0	0	
12	Doprinosi za socijalno osiguranje	0	0	0	0	0	0	0	0	0	0	0	
13	Pomoći (131+132+133)	1.468.959	1.369.079	1.703.605	429.048	475.802	372.515	1.390.000	310.356	333.407	643.763	118.890	46,31
131	Pomoći od stranih vlada	0	0	0	0	0	0	0	0	0	0	0	
132	Pomoći od međunarodnih organizacija	0	0	0	0	0	0	0	0	0	0	0	
133	Pomoći unutar opće države (1331+1332)	1.468.959	1.369.079	1.703.605	429.048	475.802	372.515	1.390.000	310.356	333.407	643.763	118.890	46,31
1331	Tekuće	0	0	0	0	0	0	0	0	0	0	0	
1332	Kapitalne	1.468.959	1.369.079	1.703.605	429.048	475.802	372.515	1.390.000	310.356	333.407	643.763	118.890	46,31
14	Ostali prihodi	80.970	112.840	86.234	9.194	15.941	19.522	52.000	16.221	12.840	29.061	2.786	55,89
2	RASHODI (21+22+24+25+26+27+28)	1.592.627	1.048.486	1.405.891	238.190	467.407	347.476	1.267.347	271.169	227.451	498.620	91.734	39,34
21	Naknade zaposlenima (211+212)	86.547	93.383	88.674	21.022	21.869	22.112	87.532	21.078	22.881	43.959	7.019	50,22
211	Plaće i nadnice	74.359	80.372	76.234	18.034	18.896	18.998	75.242	18.067	19.672	37.739	6.018	50,16
212	Socijalni doprinosi	12.188	13.011	12.440	2.988	2.973	3.114	12.290	3.011	3.209	6.220	1.001	50,61
22	Korištenje dobara i usluga	1.107.252	524.661	739.205	134.024	255.224	151.843	580.500	140.448	91.837	232.285	21.812	40,01
24	Kamate	142.396	221.474	268.159	40.628	74.752	90.457	344.515	74.808	76.363	151.171	58.373	43,88
25	Subvencije	0	0	0	0	0	0	0	0	0	0	0	
26	Pomoći	3.884	508	0	0	0	0	0	0	0	0	0	
27	Socijalne naknade	0	0	0	0	0	0	0	0	0	0	0	
28	Ostali rashodi	252.548	208.460	309.853	42.516	115.562	83.064	254.800	34.835	36.370	71.205	4.530	27,95
	NETO-BRUTO OPERATIVNI SALDO (1-2)	-42.698	433.433	383.948	200.052	24.336	44.561	174.653	55.408	118.796	174.204	29.942	
31	NETO STJECANJE NEFINANCIJSKE IMOVINE (31,1-31,2)	1.142.207	1.371.041	1.069.699	179.652	414.209	273.244	1.210.053	197.175	176.254	373.429	51.179	30,86
31,1	Nabava nefinancijske imovine (311,1+312,1+313,1+314,1)	1.143.098	1.376.092	1.070.880	179.791	414.328	273.992	1.210.053	197.304	176.421	373.725	51.244	30,89
31,2	Prodaja nefinancijske imovine (311,2+312,2+313,2+314,2)	891	5.051	1.181	139	119	748	0	129	167	296	65	
311	Proizvedena dugotrajna imovina (311,1-311,2-311,3)	932.682	1.128.989	918.841	142.885	382.841	232.910	1.082.753	160.253	149.215	309.468	44.559	28,58
311,1	Nabava: proizvedena dugotrajna imovina	933.573	1.134.040	920.022	143.024	382.960	233.658	1.082.753	160.382	149.382	309.764	44.624	28,61
311,2	Prodaja: proizvedena dugotrajna imovina	891	5.051	1.181	139	119	748	0	129	167	296	65	
314	Neproizvedena imovina (314,1-314,2-314,3-314,4)	209.525	242.052	150.858	36.767	31.368	40.334	127.300	36.922	27.039	63.961	6.620	50,24
314,1	Nabava: neproizvedena imovina	209.525	242.052	150.858	36.767	31.368	40.334	127.300	36.922	27.039	63.961	6.620	50,24
314,2	Prodaja: neproizvedena imovina	0	0	0	0	0	0	0	0	0	0	0	
	NETO POZAJMLJIVANJE-ZADUŽIVANJE (1-2-31)	-1.184.905	-937.608	-685.751	20.400	-389.873	-228.683	-1.035.400	-141.767	-57.458	-199.225	-21.237	
	FINANCIRANJE (33-32)	1.184.905	937.608	685.751	-20.400	389.873	228.683	1.035.400	141.767	57.458	199.225	21.237	
32	NETO STJECANJE FINANCIJSKE IMOVINE (321+322)	217.802	41.652	356.936	-29.846	421.049	-60.334	0	-194.218	-96.026	-290.244	-37.911	
321	Tuzemna	217.802	41.652	356.936	-29.846	421.049	-60.334	0	-194.218	-96.026	-290.244	-37.911	
322	Inozemna	0	0	0	0	0	0	0	0	0	0	0	
33	NETO STJECANJE OBVEZA (331+332)	1.402.707	979.260	1.042.687	-50.246	810.922	168.349	1.035.400	-52.451	-38.568	-91.019	-16.674	
331	Tuzemne	1.128.764	696.394	926.845	-19.145	814.889	34.195	814.700	-48.685	-15.665	-64.350	0	
332	Inozemne	273.943	282.866	115.842	-31.101	-3.967	134.154	220.700	-3.766	-22.903	-26.669	-16.674	

Izvor: Ministarstvo financija

TABLICA 13: TRANSAKCIJE DRŽAVNE AGENCIJE ZA OSIGURANJE ŠTEDNIH ULOGA I SANACIJU BANAKA (DAB)

	(000 HRK)	2008.	2009.	2010.	IV. - VI. 2010.	VII. - IX. 2010.	X. - XII. 2010.	Plan 2011.	I. - III. 2011.	IV. - VI. 2011.	I. - VI. 2011.	VI. 2011.	I. - VI. 2011. Plan 2011.
1	PRIHODI (11+12+13+14)	808.342	566.470	529.642	123.250	137.831	148.433	519.393	134.902	136.792	271.694	15.326	52,31
11	Porezi	0	0	0	0	0	0	0	0	0	0	0	
12	Doprinosi za socijalno osiguranje	0	0	0	0	0	0	0	0	0	0	0	
13	Pomoći (131+132+133)	0	0	0	0	0	0	0	0	0	0	0	
131	Pomoći od stranih vlada	0	0	0	0	0	0	0	0	0	0	0	
132	Pomoći od međunarodnih organizacija	0	0	0	0	0	0	0	0	0	0	0	
133	Pomoći unutar opće države (1331+1332)	0	0	0	0	0	0	0	0	0	0	0	
1331	Tekuće	0	0	0	0	0	0	0	0	0	0	0	
1332	Kapitalne	0	0	0	0	0	0	0	0	0	0	0	
14	Ostali prihodi	808.342	566.470	529.642	123.250	137.831	148.433	519.393	134.902	136.792	271.694	15.326	52,31
2	RASHODI (21+22+24+25+26+27+28)	254.706	267.167	16.967	4.946	4.925	4.065	21.417	2.947	4.062	7.009	2.145	32,73
21	Naknade zaposlenima (211+212)	6.966	7.159	7.215	1.727	1.857	1.849	7.739	1.796	1.850	3.646	627	47,11
211	Plaće i nadnice	5.972	6.134	6.184	1.478	1.593	1.585	6.700	1.537	1.591	3.128	543	46,69
212	Socijalni doprinosi	994	1.025	1.031	249	264	264	1.039	259	259	518	84	49,86
22	Korištenje dobara i usluga	10.274	5.493	5.307	1.411	1.239	1.429	11.413	1.095	2.152	3.247	1.479	28,45
24	Kamate	8.886	736	272	184	51	37	200	0	0	0	0	
25	Subvencije	0	0	0	0	0	0	0	0	0	0	0	
26	Pomoći	0	0	0	0	0	0	0	0	0	0	0	
27	Socijalne naknade	704	218	112	8	78	25	2.000	0	0	0	0	
28	Ostali rashodi	227.876	253.561	4.061	1.616	1.700	725	65	56	60	116	39	178,46
	NETO-BRUTO OPERATIVNI SALDO (1-2)	553.636	299.303	512.675	118.304	132.906	144.368	497.976	131.955	238.005	264.685	13.181	
31	NETO STJECANJE NEFINANCIJSKE IMOVINE (31,1-31,2)	-10.262	258	2.657	20	28	2.524	-1.440	82	82	101	6	
31,1	Nabava nefinancijske imovine (311,1+312,1+313,1+314,1)	25.070	258	2.657	20	28	2.524	1.060	82	82	101	6	9,53
31,2	Prodaja nefinancijske imovine (311,2+312,2+313,2+314,2)	35.332	0	0	0	0	0	2.500	0	0	0	0	
311	Proizvedena dugotrajna imovina (311,1-311,2-311,3)	11.540	258	2.657	20	28	2.524	1.060	82	82	101	6	9,53
311,1	Nabava: proizvedena dugotrajna imovina	25.070	258	2.657	20	28	2.524	1.060	82	82	101	6	9,53
311,2	Prodaja: proizvedena dugotrajna imovina	13.530	0	0	0	0	0	0	0	0	0	0	
	NETO POZAJMLJIVANJE-ZADUŽIVANJE (1-2-31)	563.898	299.045	510.018	118.284	132.878	141.844	499.416	131.873	237.923	264.584	13.175	
	FINANCIRANJE (33-32)	-563.898	-299.045	-510.018	-118.284	-132.878	-141.844	-499.416	-131.873	-237.923	-264.584	-13.175	
32	NETO STJECANJE FINANCIJSKE IMOVINE (321+322)	563.898	299.045	510.018	118.284	132.878	141.844	499.416	131.873	237.923	264.584	13.175	
321	Tuzemna	563.898	299.045	510.018	118.284	132.878	141.844	499.416	131.873	237.923	264.584	13.175	
322	Inozemna	0	0	0	0	0	0	0	0	0	0	0	
33	NETO STJECANJE OBVEZA (331+332)	0	0	0	0	0	0	0	0	0	0	0	
331	Tuzemne	0	0	0	0	0	0	0	0	0	0	0	
332	Inozemne	0	0	0	0	0	0	0	0	0	0	0	

Izvor: Ministarstvo financija

TABLICA 14: TRANSAKCIJE HRVATSKOG FONDA ZA PRIVATIZACIJU (HFP)

	(000 HRK)	2008.	2009.	2010.	I. - III. 2010.	IV. - VI. 2010.	VII. - IX. 2010.	X. - XII. 2010.	Plan 2011.	I. - III. 2011.	I. - III. 2011. Plan 2011.
1	PRIHODI (11+12+13+14)	54.661	33.540	26.702	9.830	6.515	4.947	5.410	29.970	1.892	6,31
11	Porezi	0	0	0	0	0	0	0	0	0	
12	Doprinosi za socijalno osiguranje	0	0	0	0	0	0	0	0	0	
13	Pomoći (131+132+133)	0	0	0	0	0	0	0	0	0	
131	Pomoći od stranih vlada	0	0	0	0	0	0	0	0	0	
132	Pomoći od međunarodnih organizacija	0	0	0	0	0	0	0	0	0	
133	Pomoći unutar opće države (1331+1332)	0	0	0	0	0	0	0	0	0	
1331	Tekuće	0	0	0	0	0	0	0	0	0	
1332	Kapitalne	0	0	0	0	0	0	0	0	0	
14	Ostali prihodi	54.661	33.540	26.702	9.830	6.515	4.947	5.410	29.970	1.892	6,31
2	RASHODI (21+22+24+25+26+27+28)	87.036	81.841	74.004	18.164	17.306	19.638	18.896	78.048	16.161	20,71
21	Naknade zaposlenima (211+212)	34.453	34.265	33.211	8.391	8.409	8.434	7.977	32.033	5.700	17,79
211	Plaće i nadnice	29.814	29.442	28.514	7.188	7.220	7.254	6.852	27.665	4.885	17,66
212	Socijalni doprinosi	4.639	4.823	4.697	1.203	1.189	1.180	1.125	4.368	815	18,66
22	Korištenje dobara i usluga	21.771	15.041	12.262	3.034	2.737	2.511	3.980	15.992	4.199	26,26
24	Kamate	30.812	32.535	28.531	6.739	6.160	8.693	6.939	30.023	6.262	20,86
25	Subvencije	0	0	0	0	0	0	0	0	0	
26	Pomoći	0	0	0	0	0	0	0	0	0	
27	Socijalne naknade	0	0	0	0	0	0	0	0	0	
28	Ostali rashodi	0	0	0	0	0	0	0	0	0	
	NETO-BRUTO OPERATIVNI SALDO (1-2)	-32.375	-48.301	-47.302	-8.334	-10.791	-14.691	-13.486	-48.078	-14.269	
31	NETO STJECANJE NEFINANCIJSKE IMOVINE (31,1-31,2)	-141.769	-14.531	-5.935	-373	-6.324	-59	821	-39.840	-929	
31,1	Nabava nefinancijske imovine (311,1+312,1+313,1+314,1)	2.621	839	925	45	0	0	880	2.160	0	
31,2	Prodaja nefinancijske imovine (311,2+312,2+313,2+314,2)	144.390	15.370	6.860	418	6.324	59	59	42.000	929	2,21
311	Proizvedena dugotrajna imovina (311,1-311,2-311,3)	-7.358	-7.240	690	-14	-58	-59	821	-11.840	-60	
311,1	Nabava: proizvedena dugotrajna imovina	2.621	800	925	45	0	0	880	2.160	0	
311,2	Prodaja: proizvedena dugotrajna imovina	9.979	8.040	235	59	58	59	59	14.000	60	0,43
	NETO POZAJMLJIVANJE-ZADUŽIVANJE (1-2-31)	109.394	-33.770	-41.367	-7.961	-4.467	-14.632	-14.307	-8.238	-13.340	
	FINANCIRANJE (33-32)	-109.394	33.770	41.367	7.961	4.467	14.632	14.307	8.238	13.340	
32	NETO STJECANJE FINANCIJSKE IMOVINE (321+322)	151.763	-26.890	44.243	-28.206	10.850	-34.410	96.009	-80.000	62.991	
321	Tuzemna	151.763	-26.890	44.243	-28.206	10.850	-34.410	96.009	-80.000	62.991	
322	Inozemna	0	0	0	0	0	0	0	0	0	
33	NETO STJECANJE OBVEZA (331+332)	42.369	6.880	85.610	-20.245	15.317	-19.778	110.316	-71.762	76.331	
331	Tuzemne	60.128	-26.934	105.059	-14.048	17.108	-9.098	111.097	-44.862	88.461	
332	Inozemne	-17.759	33.814	-19.449	-6.197	-1.791	-10.680	-781	-26.900	-12.130	

TABLICA 15: TRANSAKCIJE AGENCIJE ZA UPRAVLJANJE DRŽAVNOM IMOVINOM (AUDIO)

	(000 HRK)	I. - VI. 2011.	VI. 2011.
1	PRIHODI (11+12+13+14)	11.333	5.796
11	Porezi	0	0
12	Doprinosi za socijalno osiguranje	0	0
13	Pomoći (131+132+133)	0	0
131	Pomoći od stranih vlada	0	0
132	Pomoći od međunarodnih organizacija	0	0
133	Pomoći unutar opće države (1331+1332)	0	0
1331	Tekuće	0	0
1332	Kapitalne	0	0
14	Ostali prihodi	11.333	5.796
2	RASHODI (21+22+24+25+26+27+28)	21.077	12.145
21	Naknade zaposlenima (211+212)	6.816	2.325
211	Plaće i nadnice	5.858	1.991
212	Socijalni doprinosi	958	334
22	Korištenje dobara i usluga	4.973	1.873
24	Kamate	9.288	7.947
25	Subvencije	0	0
26	Pomoći	0	0
27	Socijalne naknade	0	0
28	Ostali rashodi	0	0
	NETO-BRUTO OPERATIVNI SALDO (1-2)	-9.744	-6.349
31	NETO STJECANJE NEFINANCIJSKE IMOVINE (31,1 - 31,2)	-853	-350
31,1	Nabava nefinancijske imovine (311,1+312,1+313,1+314,1)	5	5
31,2	Prodaja nefinancijske imovine (311,2+312,2+313,2+314,2)	858	355
311	Proizvedena dugotrajna imovina (311,1-311,2-311,3)	-849	-810
311,1	Nabava: proizvedena dugotrajna imovina	5	5
311,2	Prodaja: proizvedena dugotrajna imovina	854	815
	NETO POZAJMLJIVANJE-ZADUŽIVANJE (1-2-31)	-8.891	-5.999
	FINANCIRANJE (33-32)	8.891	5.999
32	NETO STJECANJE FINANCIJSKE IMOVINE (321+322)	-12.798	-7.040
321	Tuzemna	-12.798	-7.040
322	Inozemna	0	0
33	NETO STJECANJE OBVEZA (331+332)	-3.907	-1.041
331	Tuzemne	-2.340	1
332	Inozemne	-1.567	-1.042

Izvor: Ministarstvo financija

TABLICA 16: KONSOLIDIRANA SREDIŠNJA DRŽAVA PREMA EKONOMSKOJ KLASIFIKACIJI

	(000 HRK)	2008.	2009.	2010.	IV. - VI. 2010.	VII. - IX. 2010.	X. - XII. 2010.	Plan 2011.	I. - III. 2011.	IV. - VI. 2011.	I. - VI. 2011.	VI. 2011.	I. - VI. 2011. Plan 2011.
1	PRIHODI (11+12+13+14)	120.036.688	114.086.889	110.831.567	27.351.702	29.006.099	28.415.010	110.474.797	24.894.039	27.691.767	52.585.805	8.954.557	47,60
11	Porezi (111+113+114+115+116)	69.572.699	63.678.926	62.856.582	15.425.089	16.823.552	15.965.971	61.338.687	13.582.740	15.730.847	29.313.587	4.746.783	47,79
111	Porezi na dohodak, dobit i kapitalnu dobit	12.252.205	10.839.269	7.608.630	1.739.796	1.608.443	1.864.262	6.741.901	1.871.703	2.858.131	4.729.834	295.220	70,16
113	Porezi na imovinu	635.930	532.297	443.983	120.015	97.471	126.325	504.134	93.509	138.052	231.561	49.791	45,93
114	Porezi na dobra i usluge (1141+1142+1144+1145+1146)	54.482.172	49.238.277	50.980.460	12.431.430	14.120.508	13.316.049	52.068.827	11.117.207	12.210.880	23.328.087	4.232.479	44,80
1141	Opći porez na dobra i usluge (11411+11412)	41.474.566	37.173.833	37.812.425	9.305.257	10.348.445	9.995.253	39.441.703	8.572.223	9.206.606	17.778.828	3.177.800	45,08
11411	Porez na dodanu vrijednost	41.308.036	37.050.354	37.688.520	9.273.446	10.316.484	9.963.567	39.313.721	8.540.894	9.173.466	17.714.359	3.166.687	45,06
11412	Porez na prodaju	166.531	123.479	123.905	31.811	31.960	31.686	127.982	31.329	33.140	64.469	11.113	50,37
1142	Trošarine	11.875.126	10.998.910	11.972.326	2.830.003	3.497.887	2.951.543	11.531.739	2.285.095	2.722.302	5.007.397	954.989	43,42
115	Porezi na međunarodnu trgovinu i transakcije	1.900.865	1.721.164	1.644.448	406.638	475.660	418.842	1.681.686	403.743	430.093	833.836	137.749	49,58
116	Ostali porezi	301.527	1.347.920	2.179.061	727.211	521.471	240.493	342.139	96.578	93.691	190.269	31.543	55,61
12	Socijalni doprinosi	40.703.484	39.994.739	38.712.382	9.564.239	9.863.444	9.931.937	39.316.927	9.306.171	9.562.539	18.868.710	3.201.848	47,99
13	Pomoći	537.458	651.853	655.243	110.185	118.921	319.406	1.219.506	157.578	155.461	313.039	85.919	25,67
14	Ostali prihodi	9.223.047	9.761.372	8.607.360	2.252.189	2.200.181	2.197.696	8.599.677	1.847.549	2.242.920	4.090.469	920.008	47,57
2	RASHODI (21+22+24+25+26+27+28)	118.686.014	120.553.914	122.584.020	29.051.464	30.439.354	32.324.032	122.600.034	29.866.101	30.180.873	60.046.973	9.967.908	48,98
21	Naknade zaposlenima (211+212)	30.230.323	31.574.921	31.371.604	7.693.849	8.014.955	7.875.721	31.915.941	7.762.102	7.849.265	15.611.367	2.617.223	48,91
211	Plaće i nadnice	25.696.005	26.801.199	26.628.270	6.520.865	6.817.084	6.685.006	27.068.746	6.569.935	6.640.269	13.210.204	2.213.130	48,80
212	Socijalni doprinosi	4.534.318	4.773.722	4.743.334	1.172.984	1.197.871	1.190.715	4.847.195	1.192.167	1.208.996	2.401.163	404.093	49,54
22	Korištenje dobara i usluga	11.468.405	9.844.323	10.306.632	2.255.187	2.531.283	3.228.331	10.722.753	2.009.973	2.493.456	4.503.429	839.718	42,00
24	Kamate	4.900.838	5.509.814	6.551.773	1.290.026	1.691.815	1.580.430	7.277.464	2.550.241	1.444.381	3.994.621	502.061	54,89
25	Subvencije	6.898.830	6.799.706	6.627.115	1.592.642	1.591.882	1.557.996	6.290.463	1.544.478	2.155.973	3.700.451	594.257	58,83
26	Pomoći	4.067.622	4.117.984	3.937.445	763.050	922.191	1.035.386	3.805.049	889.907	768.258	1.658.164	229.322	43,58
27	Socijalne naknade	52.593.918	56.148.716	56.906.667	14.052.695	14.058.315	14.868.667	56.403.475	13.706.368	14.176.927	27.883.294	4.752.538	49,44
28	Ostali rashodi	8.526.078	6.558.450	6.882.784	1.404.016	1.628.913	2.177.501	6.184.889	1.403.032	1.292.614	2.695.646	432.789	43,58
	NETO-BRUTO OPERATIVNI SALDO (1-2)	1.350.674	-6.467.025	-11.752.453	-1.699.762	-1.433.255	-3.909.023	-12.125.237	-4.972.062	-2.489.106	-7.461.168	-1.013.350	
31	NETO STJECANJE NEFINANCIJSKE IMOVINE (311+312+313+314)	4.228.199	3.601.139	2.679.321	368.267	679.767	1.125.813	4.161.196	368.357	787.433	1.155.790	283.030	27,78
311	Proizvedena dugotrajna imovina	3.883.625	3.230.665	2.487.200	311.372	651.562	1.077.010	3.987.573	352.721	748.281	1.101.002	272.784	27,61
312	Zalihe	79.444	35.412	10.955	13.207	-3.688	1.519	10.430	-64	1.260	1.196	1.210	11,47
313	Pohranjene vrijednosti	10.126	8.929	6.136	1.678	985	1.744	3.563	5	15	21	2	0,58
314	Neproizvedena imovina	255.005	326.133	175.030	42.010	30.909	45.540	159.630	15.694	37.877	53.571	9.034	33,56
	NETO POZAJMLJIVANJE-ZADUŽIVANJE (1-2-31)	-2.877.526	-10.068.164	-14.431.774	-2.068.029	-2.113.022	-5.034.836	-16.286.433	-5.340.419	-3.276.539	-8.616.958	-1.296.381	
	FINANCIRANJE (33-32)	2.877.526	10.068.164	14.431.774	2.068.029	2.113.022	5.034.836	16.286.433	5.340.419	3.276.539	8.616.958	1.296.381	
32	NETO STJECANJE FINANCIJSKE IMOVINE (321+322+323)	2.776.564	7.363.868	2.816.593	418.234	9.865.460	-3.922.107	-1.164.132	5.936.356	-5.365.855	570.501	-1.524.712	
321	Tuzemna	2.764.119	7.361.520	2.816.205	417.423	9.865.071	-3.921.294	-1.170.845	5.936.356	-5.365.855	570.501	-1.524.712	
322	Inozemna	12.445	2.348	388	811	390	-813	6.713	0	0	0	0	
323	Monetarno zlato i SPV	0	0	0	0	0	0	0	0	0	0	0	
33	NETO STJECANJE OBVEZA (331+332)	5.654.090	17.432.032	17.248.367	2.486.263	11.978.482	1.112.729	15.122.301	11.276.776	-2.089.316	9.187.460	-228.332	
331	Tuzemne	6.795.747	10.130.239	12.892.453	2.707.735	4.955.865	1.194.350	5.837.095	7.817.963	-3.246.509	4.571.454	-1.087.938	
332	Inozemne	-1.141.657	7.301.793	4.355.914	-221.472	7.022.617	-81.621	9.285.206	3.458.813	1.157.193	4.616.005	859.606	

Izvor: Ministarstvo financija

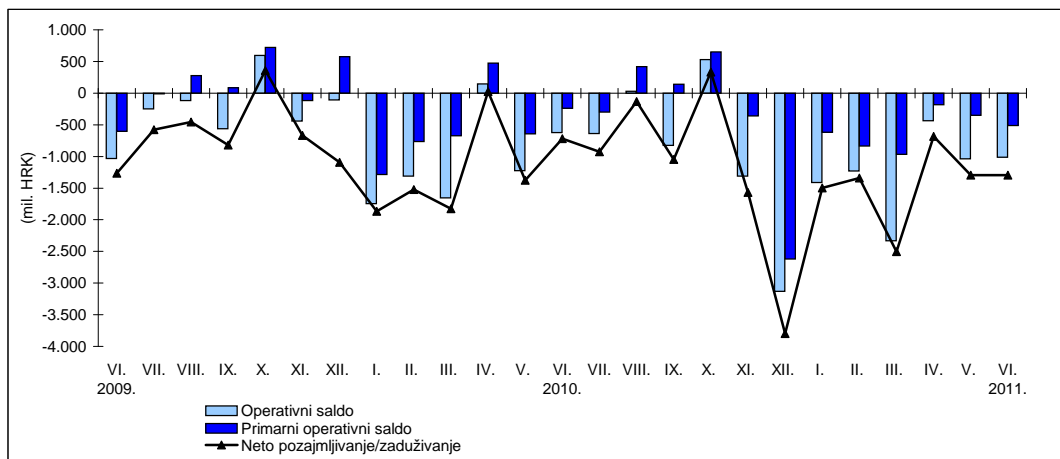
TABLICA 17: KONSOLIDIRANA SREDIŠNJA DRŽAVA PREMA RAZINAMA DRŽAVNE VLASTI

		2008.	2009.	2010.	IV. - VI. 2010.	VII. - IX. 2010.	X. - XII. 2010.	Plan 2011.	I. - III. 2011.	IV. - VI. 2011.	I. - VI. 2011.	VI. 2011.	I. - VI. 2011. Plan 2011.
1	PRIHODI (A+B)	120.036.688	114.086.889	110.831.567	27.351.702	29.006.099	28.415.010	110.474.797	24.894.039	27.691.767	52.585.805	8.954.557	47,60
	A) Državni proračun	115.766.517	110.251.211	107.457.602	26.562.337	28.103.029	27.502.153	107.071.716	24.181.865	26.909.204	51.091.068	8.701.292	47,72
	B) Izvanproračunski korisnici (1+...+6)	4.270.171	3.835.678	3.373.965	789.365	903.070	912.857	3.403.081	712.174	782.563	1.494.737	253.265	43,92
	1. Hrvatske vode	2.105.011	1.954.250	1.690.712	414.396	451.901	460.209	1.737.648	330.655	394.080	724.735	153.508	41,71
	2. Fond za zaštitu okoliša i energetsku učinkovitost	1.221.187	1.168.578	1.040.675	236.010	292.450	279.283	1.064.070	228.504	227.518	456.022	75.849	42,86
	3. Hrvatske ceste d.o.o.	80.970	112.840	86.234	9.194	15.941	19.522	52.000	16.221	12.840	29.061	2.786	55,89
	4. Državna agencija za osiguranje štednih uloga i sanaciju banaka	808.342	566.470	529.642	123.250	137.831	148.433	519.393	134.902	136.792	271.694	15.326	52,31
	5. Hrvatski fond za privatizaciju	54.661	33.540	26.702	6.515	4.947	5.410	29.970	1.892	0	1.892	-	6,31
	6. Agencija za upravljanje državnom imovinom	-	-	-	-	-	-	-	-	11.333	11.333	5.796	-
2	RASHODI (A+B)	118.686.014	120.553.914	122.584.020	29.051.464	30.439.354	32.324.032	122.600.034	29.866.101	30.180.873	60.046.973	9.967.908	48,98
	A) Državni proračun	113.309.501	116.255.187	118.312.278	28.120.681	29.355.094	30.769.490	118.451.271	29.281.324	29.387.776	58.669.100	9.660.393	49,53
	B) Izvanproračunski korisnici (1+...+6)	5.376.513	4.298.728	4.271.742	930.783	1.084.260	1.554.543	4.148.763	584.777	793.097	1.377.874	307.515	33,21
	1. Hrvatske vode	2.335.424	1.742.098	1.771.232	464.930	358.920	845.514	1.747.090	132.804	333.822	466.626	136.384	26,71
	2. Fond za zaštitu okoliša i energetsku učinkovitost	1.106.720	1.159.136	1.003.648	205.411	233.370	338.592	1.034.860	161.696	206.685	368.381	65.107	35,60
	3. Hrvatske ceste d.o.o.	1.592.627	1.048.486	1.405.891	238.190	467.407	347.476	1.267.347	271.169	227.451	498.620	91.734	39,34
	4. Državna agencija za osiguranje štednih uloga i sanaciju banaka	254.706	267.167	16.967	4.946	4.925	4.065	21.417	2.947	4.062	7.009	2.145	32,73
	5. Hrvatski fond za privatizaciju	87.036	81.841	74.004	17.306	19.638	18.896	78.048	16.161	0	16.161	-	20,71
	6. Agencija za upravljanje državnom imovinom	-	-	-	-	-	-	-	-	21.077	21.077	12.145	-
NETO-BRUTO OPERATIVNI SALDO (1-2)		1.350.674	-6.467.025	-11.752.453	-1.699.762	-1.433.255	-3.909.023	-12.125.237	-4.972.062	-2.489.106	-7.461.168	-1.013.350	
31	NETO STJECANJE NEFINANCIJSKE IMOVINE	4.228.199	3.601.139	2.679.321	368.267	679.767	1.125.813	4.161.196	368.357	787.433	1.155.790	283.030	27,78
	Nabava (A+B)	4.713.229	3.926.849	3.005.786	445.279	763.576	1.222.023	4.557.066	462.321	859.144	1.321.465	302.614	29,00
	A) Državni proračun	3.291.549	2.267.406	1.550.672	225.607	279.743	705.332	2.075.438	179.764	391.186	570.950	127.611	27,51
	B) Izvanproračunski korisnici	1.421.680	1.659.443	1.455.114	219.672	483.833	516.691	2.481.629	282.557	467.958	750.515	175.003	30,24
	Prodaja (A+B)	485.029	325.710	326.465	77.012	83.810	96.210	395.870	93.964	71.711	165.675	19.584	41,85
	A) Državni proračun	303.419	304.005	318.306	70.530	83.568	95.386	351.270	92.889	70.669	163.558	19.158	46,56
	B) Izvanproračunski korisnici	181.610	21.705	8.159	6.482	242	824	44.600	1.075	1.042	2.117	426	4,75
NETO POZAJMLJIVANJE-ZADUŽIVANJE (1-2-31)		-2.877.526	-10.068.164	-14.431.774	-2.068.029	-2.113.022	-5.034.836	-16.286.433	-5.340.419	-3.276.539	-8.616.958	-1.296.381	
FINANCIRANJE (33-32)		2.877.526	10.068.164	14.431.774	2.068.029	2.113.022	5.034.836	16.286.433	5.340.419	3.276.539	8.616.958	1.296.381	
32	NETO STJECANJE FINANCIJSKE IMOVINE (321+322+323)	2.776.564	7.363.868	2.816.593	418.234	9.865.460	-3.922.107	-1.164.132	5.936.356	-5.365.855	570.501	-1.524.712	
321	Tuzemna (A+B)	2.764.119	7.361.520	2.816.205	417.423	9.865.071	-3.921.294	-1.170.845	5.936.356	-5.365.855	570.501	-1.524.712	
	A) Državni proračun	1.690.502	6.823.196	1.942.719	375.227	9.176.898	-3.690.369	-1.615.861	5.693.520	-5.381.490	312.030	-1.488.620	
	B) Izvanproračunski korisnici	1.073.617	538.324	873.486	42.196	688.173	-230.925	445.016	242.836	15.635	258.471	-36.092	
322	Inozemna (A+B)	12.445	2.348	388	811	390	-813	6.713	0	0	0	0	
	A) Državni proračun	12.445	2.348	388	811	390	-813	6.713	0	0	0	0	
	B) Izvanproračunski korisnici	0	0	0	0	0	0	0	0	0	0	0	
323	Monetarno zlato i SPV	0	0	0	0	0	0	0	0	0	0	0	
33	NETO STJECANJE OBVEZA (331+332)	5.654.090	17.432.032	17.248.367	2.486.263	11.978.482	1.112.729	15.122.301	11.276.776	-2.089.316	9.187.460	-228.332	
331	Tuzemne (A+B)	6.795.747	10.130.239	12.892.453	2.707.735	4.955.865	1.194.350	5.837.095	7.817.963	-3.246.509	4.571.454	-1.087.938	
	A) Državni proračun	5.656.636	9.576.610	11.835.071	2.742.618	4.168.921	951.704	4.339.257	7.750.924	-3.369.309	4.381.615	-1.154.373	
	B) Izvanproračunski korisnici	1.139.111	553.629	1.057.382	-34.883	786.944	242.646	1.497.838	67.039	122.800	189.839	66.435	
332	Inozemne (A+B)	-1.141.657	7.301.793	4.355.914	-221.472	7.022.617	-81.621	9.285.206	3.458.813	1.157.193	4.616.005	859.606	
	A) Državni proračun	-1.445.788	6.878.380	4.276.958	-184.742	7.042.073	-211.055	9.105.406	3.479.629	1.183.678	4.663.306	879.337	
	B) Izvanproračunski korisnici	304.131	423.413	78.956	-36.730	-19.456	129.434	179.800	-20.816	-26.485	-47.301	-19.731	

Izvor: Ministarstvo financija

RAZLIČITE MJERE MANJKA/VIŠKA KONSOLIDIRANE SREDIŠNJE DRŽAVE
TABLICA 17A: IZRAČUN OPERATIVNOG SALDA I PRIMARNOG OPERATIVNOG SALDA (000 kn)

	Prihodi (1)	Rashodi (2)	Operativni saldo	Rashodi za kamate (24)	Primarni operativni saldo
	(1)	(2)	(3) 1-2	(4)	(5) 3+4
V.	7.875.330	9.394.401	-1.519.071	337.534	-1.181.537
VI.	9.003.741	10.038.290	-1.034.549	430.055	-604.493
VII.	10.024.156	10.271.810	-247.654	237.419	-10.235
VIII.	9.536.933	9.655.884	-118.951	395.009	276.058
IX.	9.860.239	10.424.493	-564.254	648.233	83.979
X.	9.874.437	9.276.889	597.548	122.697	720.244
XI.	9.459.528	9.900.133	-440.605	324.523	-116.081
XII.	10.997.328	11.103.367	-106.039	682.389	576.350
I.-XII. 2009.	114.086.889	120.553.914	-6.467.025	5.509.814	-957.211
I. 2010.	7.884.406	9.628.811	-1.744.406	459.356	-1.285.050
II.	8.697.746	10.009.447	-1.311.701	546.831	-764.870
III.	9.476.605	11.130.911	-1.654.306	983.315	-670.991
IV.	10.173.252	10.026.227	147.025	325.449	472.474
V.	8.519.059	9.742.717	-1.223.658	582.415	-641.243
VI.	8.659.392	9.282.520	-623.129	382.162	-240.967
VII.	9.797.279	10.433.480	-636.200	336.482	-299.719
VIII.	9.645.485	9.615.055	30.430	387.934	418.364
IX.	9.563.334	10.390.820	-827.485	967.400	139.914
X.	10.048.082	9.516.468	531.614	119.133	650.746
XI.	8.977.797	10.286.052	-1.308.255	950.691	-357.565
XII.	9.389.130	12.521.512	-3.132.381	510.607	-2.621.774
I.-XII. 2010.	110.831.567	122.584.020	-11.752.453	6.551.773	-5.200.680
I. 2011.	8.172.525	9.585.447	-1.412.922	793.686	-619.236
II.	8.222.928	9.451.227	-1.228.300	390.974	-837.326
III.	8.498.586	10.829.426	-2.330.840	1.365.581	-965.260
IV.	9.618.565	10.056.553	-437.987	253.135	-184.852
V.	9.118.644	10.156.412	-1.037.768	689.184	-348.584
VI.	8.954.557	9.967.908	-1.013.350	502.061	-511.289
I.-VI. 2011.	52.585.805	60.046.973	-7.461.168	3.994.621	-3.466.547

RAZLIČITE MJERE MANJKA/VIŠKA KONSOLIDIRANE SREDIŠNJE DRŽAVE

TABLICA 17B: IZRAČUN NETO POZAJMLJIVANJA/ZADUŽIVANJA (000 kn)

	Operativni saldo	Neto stjecanje nefinancijske imovine (31)	Neto pozajmljivanje/zaduživanje*	Financiranje (33-32)	Neto stjecanje financijske imovine (32)	Neto stjecanje obveza (33)
	(1)	(2)	(3) 1-2	(4) 6-5	(5)	(6)
V.	-1.519.071	182.532	-1.701.603	1.701.603	-1.664.866	36.737
VI.	-1.034.549	232.406	-1.266.954	1.266.954	-1.414.411	2.681.365
VII.	-247.654	330.408	-578.062	578.062	-342.097	235.965
VIII.	-118.951	334.943	-453.894	453.894	162.747	616.641
IX.	-564.254	254.598	-818.852	818.852	241.999	1.060.852
X.	597.548	240.774	356.773	-356.773	563.348	206.575
XI.	-440.605	228.849	-669.453	669.453	4.228.630	4.898.083
XII.	-106.039	985.919	-1.091.958	1.091.958	-112.533	979.425
I.-XII. 2009.	-6.467.025	3.601.139	-10.068.164	10.068.164	7.363.868	17.432.032
I. 2010.	-1.744.406	119.653	-1.864.058	1.864.058	-2.034.242	-170.183
II.	-1.311.701	211.702	-1.523.403	1.523.403	-2.194.748	-671.346
III.	-1.654.306	174.120	-1.828.427	1.828.427	683.995	2.512.422
IV.	147.025	122.261	-24.764	24.764	974.382	949.617
V.	-1.223.658	151.538	-1.375.196	1.375.196	-544.166	831.030
VI.	-623.129	94.468	-717.597	717.597	-11.982	705.615
VII.	-636.200	292.378	-928.579	928.579	11.069.338	11.997.917
VIII.	30.430	165.352	-134.921	134.921	-99.929	34.992
IX.	-827.485	222.037	-1.049.522	1.049.522	-1.103.949	-54.426
X.	531.614	198.631	332.982	-332.982	-348.254	-681.237
XI.	-1.308.255	261.337	-1.569.592	1.569.592	141.098	1.710.690
XII.	-3.132.381	665.845	-3.798.226	3.798.226	-3.714.951	83.275
I.-XII. 2010.	-11.752.453	2.679.321	-14.431.774	14.431.774	2.816.593	17.248.367
I. 2011.	-1.412.922	83.212	-1.496.134	1.496.134	-906.914	589.221
II.	-1.228.300	111.444	-1.339.744	1.339.744	-735.476	604.268
III.	-2.330.840	173.701	-2.504.541	2.504.541	7.578.746	10.083.287
IV.	-437.987	247.893	-685.880	685.880	-1.853.259	-1.167.379
V.	-1.037.768	256.510	-1.294.278	1.294.278	-1.987.883	-693.605
VI.	-1.013.350	283.030	-1.296.381	1.296.381	-1.524.712	-228.332
I.-VI. 2011.	-7.461.168	1.155.790	-8.616.958	8.616.958	570.501	9.187.460

* Manjak/višak prema metodologiji GFS 2001

Izvor: Ministarstvo financija

TABLICA 19: KONSOLIDIRANA OPĆA DRŽAVA PREMA EKONOMSKOJ KLASIFIKACIJI

		(000 HRK)	2008.	2009.	2010.	IV. - VI. 2010.	VII. - IX. 2010.	X. - XII. 2010.	Plan 2011.	I. - III. 2011.	IV. - VI. 2011.	I. - VI. 2011.	I. - VI. 2011. Plan 2011.
1	PRIHODI (11+12+13+14)		134.737.775	128.087.106	123.709.173	30.492.346	32.150.404	31.803.953	123.050.809	28.043.469	30.637.238	58.680.708	47,69
11	Porezi (111+113+114+115+116)		79.669.875	73.570.853	71.729.021	17.553.116	18.997.128	18.183.953	69.873.133	15.824.835	17.725.181	33.550.016	48,02
111	Porezi na dohodak, dobit i kapitalnu dobit		21.326.439	19.800.774	15.630.459	3.700.065	3.482.566	3.825.446	14.518.175	3.994.190	4.663.593	8.657.783	59,63
113	Porezi na imovinu		1.230.962	1.045.005	883.966	240.160	201.246	248.026	919.851	179.041	274.363	453.403	49,29
114	Porezi na dobra i usluge (1141+1142+1144+1145+1146)		54.895.374	49.644.939	51.379.174	12.476.004	14.313.348	13.447.658	52.400.532	11.147.953	12.260.388	23.408.341	44,67
1141	Opći porez na dobra i usluge (11411+11412)		41.532.791	37.226.780	37.862.308	9.316.155	10.365.355	10.008.474	39.488.697	8.581.631	9.216.669	17.798.300	45,07
11411	Porez na dodanu vrijednost		41.308.036	37.050.354	37.688.520	9.273.446	10.316.484	9.963.567	39.313.721	8.540.894	9.173.466	17.714.359	45,06
11412	Porez na prodaju		224.756	176.427	173.788	42.709	48.871	44.907	174.976	40.737	43.203	83.941	47,97
1142	Trošarine		11.875.126	10.998.910	11.972.326	2.830.003	3.497.887	2.951.543	11.531.739	2.285.095	2.722.302	5.007.397	43,42
115	Porezi na međunarodnu trgovinu i transakcije		1.900.865	1.721.164	1.644.448	406.638	475.660	418.842	1.681.686	403.743	430.093	833.836	49,58
116	Ostali porezi		316.235	1.358.971	2.190.974	730.250	524.308	243.981	352.889	99.908	96.745	196.653	55,73
12	Socijalni doprinosi		40.703.484	39.994.739	38.712.382	9.564.239	9.863.444	9.931.937	39.316.927	9.306.171	9.562.539	18.868.710	47,99
13	Pomoći		498.489	623.603	638.985	107.311	117.261	313.532	1.200.621	161.111	158.670	319.781	26,63
14	Ostali prihodi		13.865.927	13.897.911	12.628.784	3.267.679	3.172.571	3.374.531	12.660.129	2.751.352	3.190.848	5.942.200	46,94
2	RASHODI (21+22+24+25+26+27+28)		130.258.596	132.450.162	133.486.090	31.798.201	32.805.012	35.601.592	133.707.691	32.337.605	32.819.106	65.156.711	48,73
21	Naknade zaposlenima (211+212)		33.620.589	35.240.175	34.993.705	8.619.419	8.845.993	8.864.362	35.684.819	8.631.627	8.808.185	17.439.812	48,87
211	Plaće i nadnice		28.642.429	29.976.425	29.761.988	7.324.527	7.537.616	7.536.696	30.341.872	7.314.437	7.465.592	14.780.029	48,71
212	Socijalni doprinosi		4.978.161	5.263.750	5.231.717	1.294.892	1.308.377	1.327.666	5.342.947	1.317.191	1.342.593	2.659.783	49,78
22	Korištenje dobara i usluga		16.547.455	15.011.623	15.302.203	3.437.387	3.622.597	4.724.683	15.650.308	3.242.989	3.722.234	6.965.223	44,51
24	Kamate		5.034.513	5.625.309	6.654.290	1.308.352	1.725.555	1.604.526	7.399.970	2.584.480	1.467.930	4.052.410	54,76
25	Subvencije		8.130.307	8.075.242	7.880.522	1.924.519	1.876.401	1.890.903	7.365.663	1.804.128	2.409.529	4.213.656	57,21
26	Pomoći		2.305.289	2.383.858	2.072.465	339.459	404.758	658.965	2.239.053	426.488	194.907	621.395	27,75
27	Socijalne naknade		53.282.084	56.927.886	57.554.583	14.210.147	14.200.603	15.054.930	57.062.522	13.862.531	14.325.534	28.188.065	49,40
28	Ostali rashodi		11.338.358	9.186.070	9.028.322	1.958.918	2.129.105	2.803.224	8.305.357	1.785.362	1.890.788	3.676.150	44,26
	NETO-BRUTO OPERATIVNI SALDO (1-2)		4.479.179	-4.363.055	-9.776.918	-1.305.856	-654.608	-3.797.640	-10.656.882	-4.294.136	-2.181.868	-6.476.004	
31	NETO STJECANJE NEFINANCIJSKE IMOVINE (311+312+313+314)		7.344.149	6.357.263	4.847.849	809.538	1.150.251	1.771.445	6.556.345	788.916	1.079.800	1.868.717	28,50
311	Proizvedena dugotrajna imovina		7.115.465	6.003.997	4.710.976	800.363	1.103.944	1.729.816	6.561.915	754.321	1.020.205	1.774.525	27,04
312	Zalihe		79.444	35.412	10.955	13.207	-3.688	1.519	10.430	-64	1.260	1.196	11,47
313	Pohranjene vrijednosti		10.309	9.132	6.206	1.684	985	1.757	3.763	93	24	117	3,10
314	Neproizvedena imovina		138.932	308.723	119.712	-5.716	49.010	38.352	-19.763	34.567	58.311	92.878	
	NETO POZAJMLJIVANJE-ZADUŽIVANJE (1-2-31)		-2.864.969	-10.720.319	-14.624.767	-2.115.394	-1.804.859	-5.569.085	-17.213.227	-5.083.052	-3.261.668	-8.344.720	
	FINANCIRANJE (33-32)		2.864.970	10.720.319	14.624.767	2.115.394	1.804.859	5.569.085	17.213.227	5.083.052	3.261.668	8.344.720	
32	NETO STJECANJE FINANCIJSKE IMOVINE (321+322+323)		2.918.011	6.729.333	2.590.507	323.271	10.073.818	-4.360.963	-1.189.012	6.135.416	-5.413.917	721.499	
321	Tuzemna		2.905.566	6.726.985	2.590.119	322.460	10.073.429	-4.360.150	-1.195.725	6.135.416	-5.413.917	721.499	
322	Inozemna		12.445	2.348	388	811	390	-813	6.713	0	0	0	
323	Monetarno zlato i SPV		0	0	0	0	0	0	0	0	0	0	
33	NETO STJECANJE OBVEZA (331+332)		5.782.980	17.449.652	17.215.273	2.438.664	11.878.677	1.208.122	16.024.215	11.218.468	-2.152.249	9.066.219	
331	Tuzemne		6.949.513	10.169.704	12.871.808	2.663.175	4.857.400	1.294.840	6.749.009	7.762.640	-3.308.419	4.454.220	
332	Inozemne		-1.166.533	7.279.948	4.343.466	-224.511	7.021.277	-86.718	9.275.206	3.455.828	1.156.170	4.611.998	

TABLICA 21: STANJE DUGA OPĆE DRŽAVE

	31.12.2002.		31.12.2003.		31.12.2004.		31.12.2005.		31.12.2006.		31.12.2007.		31.12.2008.		31.12.2009.		31.12.2010.§		31.03.2011.§		30.04.2011.§		31.05.2011.§	
	mil. HRK	% BDP	mil. HRK	% BDP	mil. HRK	% BDP	mil. HRK	% BDP	mil. HRK	% BDP	mil. HRK	% BDP	mil. HRK	% BDP	mil. HRK	% BDP	mil. HRK	% BDP	mil. HRK	% BDP	mil. HRK	% BDP	mil. HRK	% BDP
A. Inozemni dug (A1+A2+A3)	40.414,4	19,4	45.648,0	19,9	50.220,3	20,3	46.981,2	17,6	44.710,4	15,4	44.524,2	14,0	34.878,8	10,1	41.933,3	12,5	48.754,1	14,6	51.593,2	14,8	50.604,9	14,6	51.169,4	14,7
1. Inozemni dug središnje države	37.432,1	17,9	41.041,9	17,9	42.231,2	17,1	37.980,7	14,2	35.572,4	12,2	34.190,6	10,7	32.619,4	9,5	39.812,5	11,9	46.443,9	13,9	49.322,8	14,2	48.384,3	13,9	48.929,7	14,1
2. Inozemni dug izvanproračunskih korisnika	2.585,1	1,2	4.285,6	1,9	7.747,0	3,1	8.749,8	3,3	8.938,2	3,1	10.000,7	3,1	1.826,1	0,5	1.715,3	0,5	1.984,2	0,6	1.980,4	0,6	1.960,9	0,6	1.977,8	0,6
3. Inozemni dug lokalne države	397,3	0,2	320,6	0,1	242,1	0,1	250,8	0,1	199,9	0,1	333,0	0,1	433,4	0,1	405,5	0,1	325,9	0,1	290,0	0,1	259,7	0,1	261,9	0,1
B. Unutarnji dug (B1+B2+B3)	32.189,4	15,4	35.466,1	15,5	42.906,2	17,3	54.757,2	20,5	58.326,3	20,0	60.135,6	18,9	65.743,3	19,1	75.799,7	22,6	89.249,1	26,7	96.846,4	27,9	95.774,5	27,6	97.485,0	28,0
1. Unutarnji dug središnje države	23.426,7	11,2	28.242,9	12,3	37.364,0	15,1	49.274,2	18,5	51.474,8	17,7	51.913,7	16,3	60.994,0	17,7	70.447,0	21,0	82.952,1	24,8	90.579,7	26,1	89.609,8	25,8	91.145,1	26,2
2. Unutarnji dug izvanproračunskih korisnika	7.729,5	3,7	6.317,1	2,8	3.931,2	1,6	3.953,5	1,5	5.198,0	1,8	6.357,8	2,0	3.035,0	0,9	3.794,4	1,1	4.604,7	1,4	4.416,7	1,3	4.428,8	1,3	4.594,0	1,3
3. Unutarnji dug lokalne države	1.033,1	0,5	906,1	0,4	1.611,0	0,7	1.529,6	0,6	1.653,5	0,6	1.864,1	0,6	1.714,3	0,5	1.558,3	0,5	1.692,3	0,5	1.850,0	0,5	1.735,9	0,5	1.746,0	0,5
C. UKUPNI DUG OPĆE DRŽAVE (C1+C2+C3)*	72.603,8	34,8	81.114,1	35,4	93.126,5	37,6	101.738,5	38,2	103.036,7	35,4	104.659,9	32,9	100.622,2	29,2	117.733,0	35,1	138.003,2	41,2	148.439,6	42,7	146.379,3	42,1	148.654,5	42,8
1. Ukupni dug središnje države (A1+B1)	60.858,8	29,1	69.284,8	30,3	79.595,1	32,2	87.254,8	32,7	87.047,2	29,9	86.104,3	27,1	93.613,4	27,1	110.259,5	32,9	129.396,0	38,7	139.902,5	40,3	137.994,0	39,7	140.074,8	40,3
2. Ukupni dug izvanproračunskih korisnika (A2+B2)	10.314,6	4,9	10.602,7	4,6	11.678,2	4,7	12.703,2	4,8	14.136,1	4,9	16.358,5	5,1	4.861,1	1,4	5.509,7	1,6	6.588,9	2,0	6.397,1	1,8	6.389,7	1,8	6.571,8	1,9
3. Ukupni dug lokalne države (A3+B3)	1.430,4	0,7	1.226,7	0,5	1.853,1	0,7	1.780,4	0,7	1.853,4	0,6	2.197,1	0,7	2.147,7	0,6	1.963,8	0,6	2.018,2	0,6	2.140,0	0,6	1.995,6	0,6	2.007,9	0,6
UKUPNA JAMSTVA REPUBLIKE HRVATSKE	16.079,2	7,7	15.419,2	6,7	12.262,3	5,0	12.455,1	4,7	14.188,2	4,9	17.399,0	5,5	33.835,5	9,8	38.575,5	11,5	44.828,1	13,4	44.468,6	12,8	44.638,5	12,8	45.331,2	13,0
Inozemna jamstva	8.655,3	4,1	8.622,7	3,8	7.710,4	3,1	7.186,7	2,7	6.935,9	2,4	9.531,2	3,0	21.388,3	6,2	22.964,1	6,9	27.387,5	8,2	27.396,3	7,9	27.132,6	7,8	27.506,2	7,9
Domaća jamstva	7.423,8	3,6	6.796,5	3,0	4.551,9	1,8	5.268,5	2,0	7.252,3	2,5	7.867,8	2,5	12.447,2	3,6	15.611,4	4,7	17.440,5	5,2	17.072,3	4,9	17.505,9	5,0	17.824,9	5,1
UKUPNI DUG HBOR-a	3.824,8	1,8	4.925,3	2,2	5.841,5	2,4	7.139,4	2,7	7.686,3	2,6	9.563,2	3,0	10.778,3	3,1	12.347,1	3,7	14.522,3	4,3	12.650,1	3,6	12.578,1	3,6	12.800,7	3,7
Inozemni dug HBOR-a	3.382,5	1,6	4.597,3	2,0	5.459,3	2,2	6.605,1	2,5	7.338,8	2,5	9.372,5	2,9	9.970,3	2,9	12.305,6	3,7	11.945,7	3,6	10.186,0	2,9	10.159,0	2,9	10.365,7	3,0
Unutarnji dug HBOR-a	442,3	0,2	328,1	0,1	382,2	0,2	534,2	0,2	347,5	0,1	190,7	0,1	807,9	0,2	41,4	0,0	2.576,6	0,8	2.464,1	0,7	2.419,1	0,7	2.435,0	0,7

*Prema Zakonu o proračunu (NN, br. 87/08) javni dug je definiran kao dug općeg proračuna.

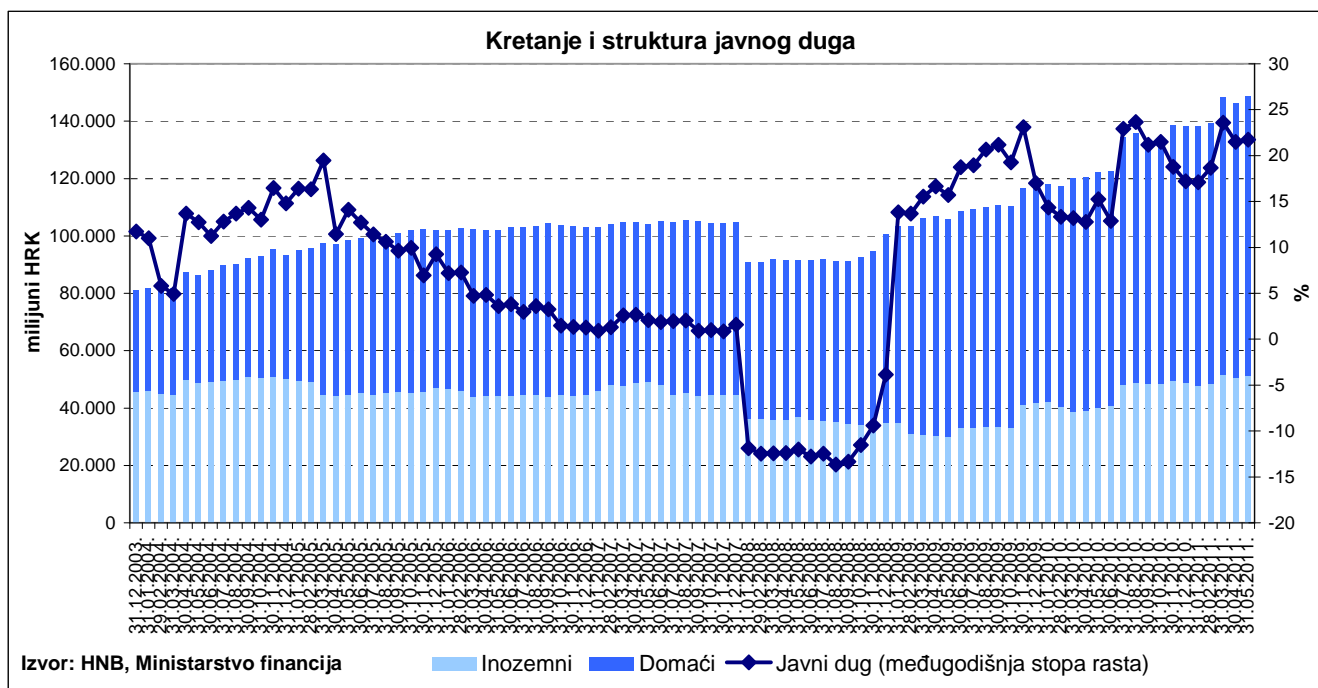
JAVNI DUG* KRAJEM SVIBNJA 2011. GODINE

Javni dug Republike Hrvatske u svibnju 2011. godine povećao se za 2,3 milijarde kuna u odnosu na travanj 2011. godine. Udio javnog duga u BDP-u krajem svibnja 2011. godine iznosio je 42,8 posto. Inozemna komponenta javnog duga povećana je u odnosu na travanj 2011. godine za 564,6 milijuna kuna uslijed povećanja inozemnog duga svih razina državne vlasti. Domaća komponenta javnog duga zabilježila je povećanje od 1,7 milijardi kuna u odnosu na travanj 2011. godine uslijed povećanja domaćeg duga svih razina državne vlasti.

Promatrano prema razinama državne vlasti, najveći dio javnog duga odnosi se na središnju državu koja je zabilježila iznos od 140,1 milijardu kuna, dok dug izvanproračunskih korisnika iznosi 6,6 milijardi kuna, a lokalnih jedinica 2 milijarde kuna. Pritom se središnja država najviše zadužuje na domaćem tržištu, slijedom čega domaća komponenta njenog duga bilježi udio od 65,1 posto u ukupnom dugu središnje države. Kod izvanproračunskih korisnika također prevladava domaća komponenta duga na koju se odnosi 69,9 posto ukupnog duga izvanproračunskih korisnika. Lokalna država se također u najvećoj mjeri zaduživala u zemlji bilježeći udio domaće komponente u ukupnom dugu lokalne države od 87 posto.

Ukupna izdana jamstva Republike Hrvatske krajem svibnja 2011. godine povećana su za 692,7 milijuna kuna u odnosu na travanj 2011. godine kao rezultat povećanja domaćih i inozemnih jamstava, te bilježe razinu od 13,0 posto BDP-a. Inozemna jamstva i dalje čine većinu, odnosno 60,7 posto ukupno izdanih jamstava Republike Hrvatske.

Ukupni dug HBOR-a krajem svibnja 2011. godine iznosio je 12,8 milijardi kuna, odnosno 3,7 posto BDP-a. Takvo je stanje gotovo u potpunosti posljedica inozemnog zaduživanja s obzirom da se na inozemnu komponentu odnosi 81,0 posto ukupnog duga HBOR-a. U odnosu na travanj 2011. godine, ukupni dug HBOR-a povećan je za 222,6 milijuna kuna kao rezultat povećanja domaće i inozemne komponente duga.



*Prema Zakonu o proračunu (NN, br. 87/08) javni dug je definiran kao dug općeg proračuna.

TABLICA 22: UNUTARNJI DUG KONSOLIDIRANE SREDIŠNJE DRŽAVE
STANJE UNUTARNJEG DUGA U 000 (30. LIPNJA 2011.)

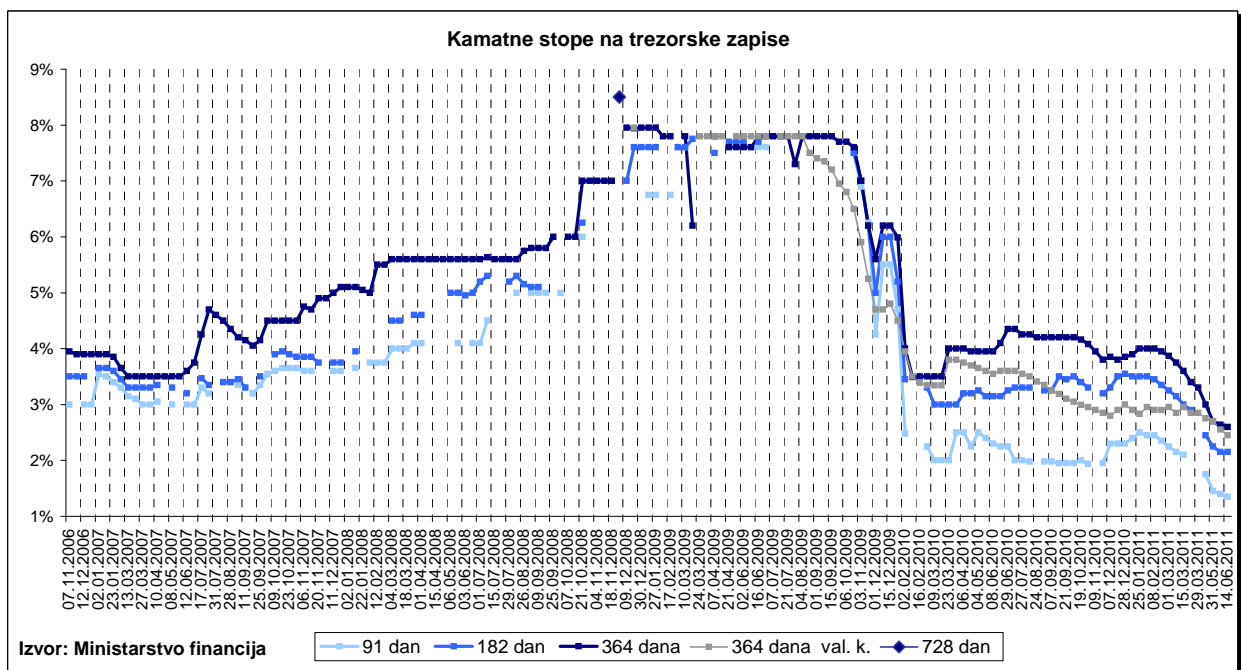
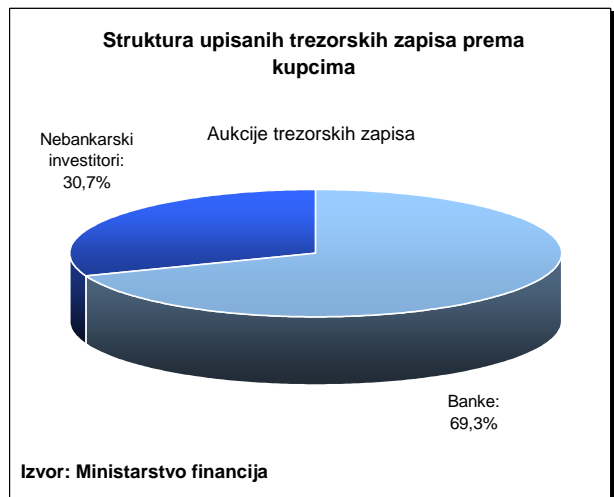
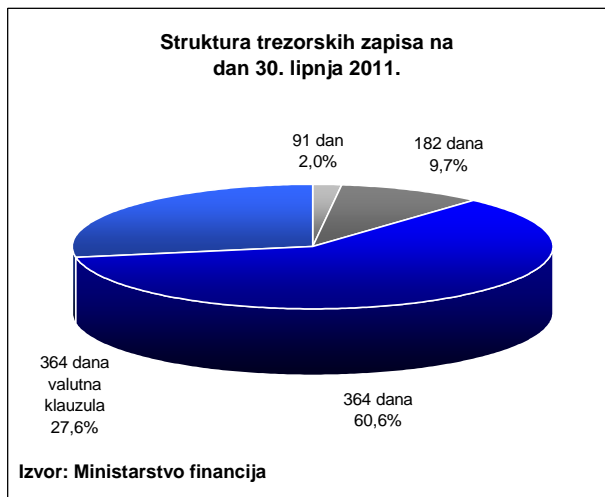
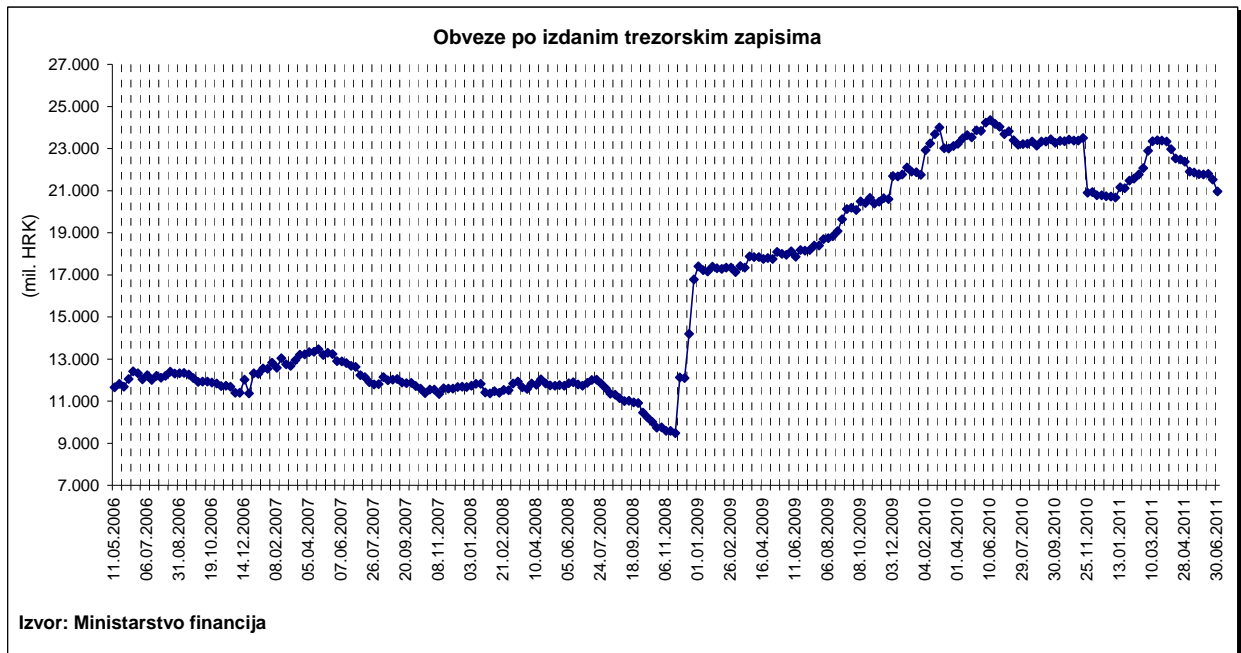
Dug po osnovi	Valuta	Iznos org. val.	Iznos/HRK	Dospijeće	Kamata
Velike obveznice I	HRK	2.300.165	2.300.165	2011.	5,00%
Velike obveznice II	EUR	5.873	43.311	2011.	7,20%
Velike obveznice III	EUR	10.959	80.812	2012.	7,20%
Obveznice - Serija 03 D-12	EUR	500.000	3.686.973	2012.	6,875%
Obveznice - Serija 05 D-14	EUR	650.000	4.793.065	2014.	5,50%
Obveznice - Serija 07 D-19	EUR	500.000	3.686.973	2019.	5,375%
Obveznice - Serija 09 D-15	EUR	350.000	2.580.881	2015.	4,25%
Obveznice - Serija 10 D-15	HRK	5.500.000	5.500.000	2015.	5,25%
Obveznice - Serija 11 D-13	HRK	4.000.000	4.000.000	2013.	4,50%
Obveznice - Serija 12 D-17	HRK	5.500.000	5.500.000	2017.	4,75%
Obveznice - Serija 13 D-20	HRK	5.000.000	5.000.000	2020.	6,75%
Obveznice - Serija 14 D-20	EUR	1.000.000	7.373.946	2020.	6,50%
Obveznice - Serija 15 D-17	HRK	4.000.000	4.000.000	2017.	6,25%
Sanacija banaka - Serija II	EUR	4.067	29.989	2012.	5,00%
Sanacija banaka - Serija III	EUR	11.364	83.796	2012.	7,20%
Sanacija banaka - Serija IV	EUR	5.567	41.051	2012.	5,00%
Sindicirani devizni kredit I	EUR	500.000	3.686.973	2014.	5,45%
Sindicirani devizni kredit II	EUR	760.000	5.604.199	2013.	5,10%
Sindicirani devizni kredit III	EUR	750.000	5.530.460	2014.	5,35%
Srednjoročni i dugoročni dug			63.522.594		
Trezorski zapisi	HRK	15.163.000	15.163.000		
	EUR	785.538	5.792.515		
Ostali kratkoročni dug	EUR	775.000	5.714.808		
Kratkoročni dug			26.670.323		
Ukupni dug			90.192.917		

Izvor: Ministarstvo financija

TABLICA 23: REZULTATI AUKCIJA TREZORSKIH ZAPISA MINISTARSTVA FINANCIJA

Dan aukcije	91 dan				182 dana				364 dana				364 dana			
	Iznos (HRK)	Ukupan iznos pristiglih ponuda (HRK)	Vagana prosječna ponuđena cijena (HRK) / Kamata (%)	Ostvarena jedinstvena prodajna cijena na 100 HRK (HRK) / Kamata (%)	Iznos (HRK)	Ukupan iznos pristiglih ponuda (HRK)	Vagana prosječna ponuđena cijena (HRK) / Kamata (%)	Ostvarena jedinstvena prodajna cijena na 100 HRK (HRK) / Kamata (%)	Iznos (HRK)	Ukupan iznos pristiglih ponuda (HRK)	Vagana prosječna ponuđena cijena (HRK) / Kamata (%)	Ostvarena jedinstvena prodajna cijena na 100 HRK (HRK) / Kamata (%)	Iznos (EUR)	Ukupan iznos pristiglih ponuda (EUR)	Vagana prosječna ponuđena cijena (EUR) / Kamata (%)	Ostvarena jedinstvena prodajna cijena na 100 EUR (EUR) / Kamata (%)
04.05.2010.	70.000	180.000	99,339 / 2,67%	99,381 / 2,50%	82.000	232.000	98,255 / 3,56%	98,405 / 3,25%	362.000	494.000	96,118 / 4,05%	96,210 / 3,95%	100.400	122.900	96,572 / 3,56%	96,488 / 3,65%
01.06.2010.	143.000	223.000	99,404 / 2,40%	99,405 / 2,40%	85.000	303.000	98,417 / 3,23%	98,454 / 3,15%	390.000	520.000	96,190 / 3,97%	96,210 / 3,95%	102.781	135.117	96,587 / 3,54%	96,534 / 3,60%
08.06.2010.	49.000	135.000	99,429 / 2,30%	99,430 / 2,30%	100.000	244.000	98,469 / 3,12%	98,454 / 3,15%	235.000	337.000	96,166 / 4,00%	96,210 / 3,95%	83.080	198.580	96,557 / 3,58%	96,581 / 3,55%
15.06.2010.	135.000	145.000	99,455 / 2,20%	99,442 / 2,25%	43.000	53.000	98,444 / 3,17%	98,454 / 3,15%	335.000	385.000	96,133 / 4,03%	96,072 / 4,10%	58.400	58.400	96,611 / 3,52%	96,534 / 3,60%
29.06.2010.	28.000	28.000	99,449 / 2,22%	99,442 / 2,25%	33.000	73.000	98,370 / 3,32%	98,405 / 3,25%	166.000	286.000	95,900 / 4,29%	95,842 / 4,35%	36.800	36.800	96,559 / 3,57%	96,534 / 3,60%
06.07.2010.	2.000	2.000	99,504 / 2,00%	99,504 / 2,00%	42.000	42.000	98,395 / 3,27%	98,381 / 3,30%	279.000	448.000	95,828 / 4,37%	95,843 / 4,35%	12.650	18.150	96,531 / 3,60%	96,534 / 3,60%
27.07.2010.	54.000	154.000	99,441 / 2,25%	99,504 / 2,00%	57.000	82.000	98,324 / 3,42%	98,381 / 3,30%	164.000	388.000	95,821 / 4,37%	95,934 / 4,25%	35.000	96.880	96,553 / 3,58%	96,581 / 3,55%
03.08.2010.	50.000	153.000	99,458 / 2,19%	99,509 / 1,98%	50.000	80.000	98,294 / 3,48%	98,381 / 3,30%	312.000	414.000	95,895 / 4,29%	95,934 / 4,25%	31.000	69.950	96,608 / 3,52%	96,627 / 3,50%
24.08.2010.									169.000	365.000	95,854 / 4,34%	95,980 / 4,20%	23.000	80.595	96,668 / 3,46%	96,711 / 3,41%
31.08.2010.	100.000	368.000	99,435 / 2,28%	99,509 / 1,98%	67.000	227.000	98,292 / 3,48%	98,405 / 3,25%	254.000	525.000	95,791 / 4,41%	95,980 / 4,20%	44.585	121.845	96,744 / 3,37%	96,767 / 3,35%
07.09.2010.	200.000	310.000	99,474 / 2,12%	99,509 / 1,98%	175.000	205.000	98,363 / 3,34%	98,405 / 3,25%	371.000	563.000	95,900 / 4,29%	95,980 / 4,20%	100.000	155.244	96,848 / 3,26%	96,861 / 3,25%
14.09.2010.	82.000	162.000	99,269 / 2,95%	99,516 / 1,95%	30.000	60.000	98,265 / 3,54%	98,285 / 3,50%	610.000	832.000	95,883 / 4,31%	95,980 / 4,20%	41.037	56.837	96,928 / 3,18%	96,917 / 3,19%
21.09.2010.	20.000	100.000	99,460 / 2,18%	99,516 / 1,95%	40.000	40.000	98,336 / 3,39%	98,309 / 3,45%	500.000	819.000	95,925 / 4,26%	95,980 / 4,20%	29.718	41.927	96,995 / 3,11%	97,001 / 3,10%
05.10.2010.	10.000	30.000	99,508 / 1,98%	99,516 / 1,95%	65.000	65.000	98,309 / 3,45%	98,285 / 3,50%	500.000	693.000	95,952 / 4,23%	95,980 / 4,20%	24.650	43.650	96,920 / 3,19%	97,048 / 3,05%
19.10.2010.	30.000	60.000	99,451 / 2,21%	99,504 / 2,00%	40.000	40.000	98,348 / 3,37%	98,333 / 3,40%	302.000	524.000	96,006 / 4,17%	96,020 / 4,16%	26.500	54.700	97,093 / 3,00%	97,105 / 2,99%
02.11.2010.	30.000	60.000	99,450 / 2,22%	99,519 / 1,94%	5.000	45.000	98,338 / 3,39%	98,381 / 3,30%	200.000	507.000	96,057 / 4,12%	96,090 / 4,08%	23.200	28.200	97,162 / 2,93%	97,143 / 2,95%
09.11.2010.									273.000	729.000	96,174 / 3,99%	96,210 / 3,95%	18.038	23.038	97,189 / 2,90%	97,190 / 2,90%
30.11.2010.	135.000	370.000	99,440 / 2,26%	99,516 / 1,95%	50.000	105.000	98,376 / 3,31%	98,429 / 3,20%	448.000	1.150.000	96,248 / 3,91%	96,349 / 3,80%	34.150	71.150	97,254 / 2,83%	97,237 / 2,85%
07.12.2010.	30.000	80.000	99,399 / 2,43%	99,430 / 2,30%	167.000	252.000	98,390 / 3,28%	98,381 / 3,30%	477.000	650.000	96,269 / 3,89%	96,303 / 3,85%	54.213	54.213	97,288 / 2,80%	97,284 / 2,80%
14.12.2010.	120.000	200.000	99,387 / 2,47%	99,430 / 2,30%	120.000	193.000	98,274 / 3,52%	98,285 / 3,50%	171.000	391.000	96,155 / 4,01%	96,349 / 3,80%	152.035	162.035	97,268 / 2,82%	97,189 / 2,90%
28.12.2010.	150.000	200.000	99,430 / 2,30%	99,430 / 2,30%	105.000	105.000	98,299 / 3,47%	98,261 / 3,55%	110.000	205.000	95,957 / 4,22%	96,303 / 3,85%	16.500	16.500	97,187 / 2,90%	97,095 / 3,00%
11.01.2011.	170.000	170.000	99,409 / 2,38%	99,405 / 2,40%	89.000	149.000	98,264 / 3,54%	98,285 / 3,50%	194.000	204.000	96,289 / 3,86%	96,256 / 3,90%	2.400	2.900	97,115 / 2,98%	97,189 / 2,90%
25.01.2011.	100.000	130.000	99,369 / 2,55%	99,381 / 2,50%	47.000	67.000	98,254 / 3,56%	98,285 / 3,50%	263.000	293.000	96,120 / 4,05%	96,164 / 4,00%	1.000	1.000	97,270 / 2,81%	97,255 / 2,83%
01.02.2011.	150.000	255.000	99,389 / 2,47%	99,393 / 2,45%	200.000	540.000	98,271 / 3,53%	98,285 / 3,50%	443.000	568.000	96,150 / 4,02%	96,164 / 4,00%	9.000	14.000	97,171 / 2,92%	97,142 / 2,95%
08.02.2011.	52.000	82.000	99,388 / 2,47%	99,393 / 2,45%	150.000	515.000	98,295 / 3,48%	98,309 / 3,45%	301.000	653.000	96,135 / 4,03%	96,164 / 4,00%	20.000	44.000	97,144 / 2,95%	97,189 / 2,90%
15.02.2011.	110.000	210.000	99,412 / 2,37%	99,418 / 2,35%	150.000	210.000	98,354 / 3,36%	98,357 / 3,35%	501.000	943.000	96,205 / 3,96%	96,210 / 3,95%	19.700	29.700	97,173 / 2,92%	97,189 / 2,90%
01.03.2011.	200.000	345.000	99,440 / 2,26%	99,442 / 2,25%	500.000	786.000	98,400 / 3,26%	98,405 / 3,25%	690.000	1.450.000	96,245 / 3,91%	96,285 / 3,87%	10.800	17.800	97,077 / 3,02%	97,142 / 2,95%
08.03.2011.	100.000	265.000	99,458 / 2,19%	99,467 / 2,15%	200.000	638.000	98,450 / 3,16%	98,454 / 3,15%	816.000	1.314.000	96,440 / 3,70%	96,395 / 3,75%	562	562	97,241 / 2,85%	97,236 / 2,85%
15.03.2011.	100.000	105.000	99,479 / 2,10%	99,479 / 2,10%	95.000	305.000	98,497 / 3,06%	98,526 / 3,00%	698.000	1.759.000	96,515 / 3,62%	96,534 / 3,60%	3.800	8.800	97,144 / 2,95%	97,142 / 2,95%
22.03.2011.					100.000	232.000	98,575 / 2,90%	98,575 / 2,90%	400.000	1.646.000	96,666 / 3,46%	96,721 / 3,40%	4.200	9.200	97,189 / 2,90%	97,236 / 2,85%
29.03.2011.									500.000	1.024.000	96,805 / 3,31%	96,814 / 3,30%	4.000	4.000	97,325 / 2,76%	97,236 / 2,85%
03.05.2011.	100.000	289.000	99,545 / 1,83%	99,566 / 1,75%	100.000	575.000	98,751 / 2,54%	98,793 / 2,45%	500.000	1.760.000	97,031 / 3,07%	97,095 / 3,00%	9.000	23.000	97,223 / 2,86%	97,331 / 2,75%
31.05.2011.	100.000	185.000	99,643 / 1,44%	99,640 / 1,45%	180.000	325.000	98,909 / 2,21%	98,891 / 2,25%	900.000	2.218.000	97,291 / 2,79%	97,378 / 2,70%	22.000	43.000	97,393 / 2,68%	97,378 / 2,70%
07.06.2011.	170.000	200.000	99,655 / 1,39%	99,652 / 1,40%	178.000	362.000	98,930 / 2,17%	98,939 / 2,15%	800.000	1.077.000	97,462 / 2,61%	97,435 / 2,64%	800	10.800	97,126 / 2,97%	97,520 / 2,55%
14.06.2011.	50.000	50.000	99,672 / 1,32%	99,665 / 1,35%	45.000	95.000	98,922 / 2,19%	98,939 / 2,15%	563.000	593.000	97,494 / 2,58%	97,473 / 2,60%	12.000	17.570	97,463 / 2,61%	97,615 / 2,45%

Izvor: Ministarstvo financija



METODOLOŠKA OBJAŠNJENJA

CROLEI indeks

Upotrebom takozvanih navješćujućih indikatora Ekonomski institut, Zagreb i Ministarstvo financija izrađuju složeni prognostički indeks **CROLEI (engl. CROatian Leading Economic Indicator)** prema metodologiji američkog National Bureau of Economic Research. Ovaj indeks navješćava klasične gospodarske cikluse u Hrvatskoj, pri čemu se kao referentna serija koristi vjerojatnost ulaska u recesiju izračunat ocjenom modela Markovljevih lanaca.

Izračun vrijednosti CROLEI indeksa od 2011. godine rezultat je revizije navješćujućeg CROLEI sustava koja je provedena krajem 2010. i početkom 2011. godine. Cilj revizije bio je prelazak s nemodelskog na modelski pristup izbora komponenti i izračuna CROLEI indeksa. Revizija CROLEI sustava se stoga sastojala od definiranja i ustrojavanja novog metodološkog pristupa koji odražava napredak koji je tijekom posljednjih petnaestak godina ostvaren u literaturi koja se bavi utvrđivanjem točaka zaokreta poslovnog ciklusa i izborom optimalnih komponenti prethodećeg indeksa. Metodološki iskorak je tako napravljen na utvrđivanju točaka zaokreta i definiranju referentne serije. Do sada se kao referentna serija koristio indeks volumena industrijske proizvodnja, dok je Grangerov test uzročnosti služio za detekciju serija čije promjene prethode promjenama referentne serije. Novi CROLEI sustav kao referentnu seriju koristi prijelaznu vjerojatnost ulaska u recesiju koja se dobiva na osnovi ocjene Markovljevih lanaca s fiksnim vjerojatnostima. Ta serija se zatim pretvara u seriju s binarnim vrijednostima pri čemu svaka promjena iz nule u jedinicu i obratno predstavlja točku zaokreta. Umjesto Grangerovog testa uzročnosti, za odabir optimalnih komponenti CROLEI indeksa koriste se logit i probit modeli. Sam izračun vrijednosti CROLEI indeksa nije se mijenjao.

Osim CROLEI indeksa, izgrađen je i difuzni indeks, kretanje kojeg uspješno naviješta promjene u smjeru kretanja gospodarstva te je njegovo kretanje usklađeno s kretanjem CROLEI indeksa.

Opća napomena uz tablice od 2. do 20.:

Podaci su na gotovinskom načelu.

Tablica 2: Prihodi državnog proračuna

Državni proračun, u smislu Zakona o proračunu (Narodne novine, broj 87/2008), koji se primjenjuje od 1. siječnja 2009., jest akt kojim se procjenjuju prihodi i primici te utvrđuju rashodi i izdaci države za jednu godinu, u skladu sa zakonom, a donosi ga Hrvatski sabor.

Prihod (1), prema metodologiji Međunarodnog monetarnog fonda za statistiku javnih financija GFS 2001 (engl. Government Finance Statistics), predstavlja povećanje neto vrijednosti koje nastaje kao rezultat financijskih transakcija. Prema toj metodologiji, osnovne kategorije koje čine prihode proračuna su sljedeće: porezi (11), socijalni doprinosi (12), pomoći (13) i ostali prihodi (14).

Porezi (11) su obvezna plaćanja državi, koja se sastoje od sljedećih kategorija:

- Porezi na prihod, dobit i kapitalnu dobit (111) – pripisuju se pojedincima, koji plaćaju porez na dohodak (1111), ili trgovačkim društvima, koja plaćaju porez na dobit (1112). Ukoliko nisu dostupne informacije nužne za razvrstavanje u navedene dvije kategorije, porezi se tretiraju kao neklasificirani (1113).
- Porezi na platnu listu i radnu snagu (112) – ovu kategoriju čine porezi koji se prikupljaju od poslodavaca ili privatnika, razmjerno veličini platne liste ili kao fiksni iznos po osobi, a nisu posebno namijenjeni za sustav socijalnog osiguranja. S obzirom na to da u poreznom sustavu Republike Hrvatske ne postoji takav porezni oblik, u izvješću o prihodima državnog proračuna nije prikazan.
- Porezi na imovinu (113) – sastoje se od poreza na korištenje, vlasništvo ili transfer bogatstva. Prema metodologiji GFS 2001, obuhvaćaju stalne poreze na nepokretnu imovinu (1131), poreze na posjed, nasljedstvo i darove (1133), te poreze na financijske i kapitalne transakcije (1134). U državnom proračunu sadržan je u prihodima ove kategorije samo porez na promet nekretnina.
- Porezi na dobra i usluge (114) – sastoje se od poreza na proizvodnju, vađenje sirovina, prodaju, transfere, leasing ili isporuku robe i pružanje usluga. Obuhvaćaju opće poreze na dobra i usluge (1141), koji su podijeljeni na porez na dodanu vrijednost (11411), porez na prodaju (11412) i porez na promet s ostalim porezima na dobra i usluge (11413), zatim trošarine (1142), dobiti fiskalnih monopola (1143), poreze na posebne usluge (1144), poreze na korištenje dobara, na dozvolu za korištenje dobara ili za obavljanje usluga (1145) i ostale poreze na dobra i usluge (1146). Pod porezima na posebne usluge (1144) podrazumijevaju se porezi na naknade za prijevoz, za premije osiguranja, bankarske usluge, zabavu, naknade za reklamiranje, igre na sreću, uz više izuzetaka razvrstanih u druge kategorije. Porezi iz kategorije 1145 obuhvaćaju poreze na razne poslovne i profesionalne dozvole.
- Porezi na međunarodnu trgovinu i transakcije (115) – sastoje se od prihoda od carine i drugih uvoznih obveza koji se ostvaruju iz svih poreznih naplata na uvoz robe ili usluga u zemlju kada su isporučene rezidentima od strane nerezidenata. Osim toga, po metodologiji GFS-a ubrajaju se u ovu kategoriju još i prihodi koji u poreznom sustavu Republike Hrvatske uglavnom ne postoje – porezi na izvoz, dobiti izvoznih ili uvoznih monopola, dobit koja se temeljem monopola državne ili monetarne vlasti ostvari od tečajnih razlika između kupovne i prodajne cijene strane valute, porezi na kupnju ili prodaju strane valute, te ostali porezi na međunarodnu trgovinu i transakcije.
- Ostali porezi (116) – obuhvaćaju prihode od poreza koji se naplaćuju na drugim osnovama te neidentificirane porezne prihode koji se ne mogu svrstati ni u jednu od navedenih poreznih kategorija.

Socijalni doprinosi (12) obuhvaćaju za porezni sustav Republike Hrvatske relevantne doprinose za socijalno osiguranje (121), koji se klasificiraju prema izvoru na sljedeće kategorije:

- Doprinosi zaposlenika (1211) – isplaćuju se direktno od strane zaposlenika ili se odbijaju od plaća i naknada zaposlenika i transferiraju od strane poslodavca u ime zaposlenika.
- Doprinosi poslodavaca (1212) – isplaćuju se direktno od strane poslodavaca u ime njihovih zaposlenika.
- Doprinosi od samozaposlenih ili nezaposlenih (1213) – isplaćeni su od strane osoba koje nisu zaposlenici.
- Neklasificirani doprinosi (1214) – svi ostali doprinosi čiji se izvor ne može odrediti (tako je za 2002. u tablici iskazana većina doprinosa, jer je tada za iste doprinose dijelom bio obveznik zaposlenik, a dijelom poslodavac, te ih nije bilo moguće razlučiti).

Pomoći (13) su neobvezni tekući i kapitalni transferi koje prima država od ostalih jedinica državne vlasti, od stranih vlada ili od međunarodnih organizacija.

Ostali prihodi (14) sastoje se od sljedećih komponenti: prihoda od imovine (141), prihoda od prodaje roba i usluga (142), naknada, kazni i globa (143), neobveznih prijenosa/transfera osim pomoći (144) te raznih i neprepoznatih prihoda (145).

Prihodi od imovine (141) obuhvaćaju različite oblike prihoda koje država ostvaruje plasirajući financijsku i/ili neproizvedenu imovinu: kamate (1411), dividende (1412), povlačenja iz prihoda kvazi-poduzeća (1413), prihode od imovine temeljem osiguranja (1414) te zakupnine/rente (1415) koje predstavljaju prihod od izdavanja zemljišta ili ostalih prirodnih izvora.

Prihodi od prodaje roba i usluga (142) sastoje se od prodaje koju ostvaruju tržišna postrojenja u vlasništvu države koja obavljaju jednu (ili dominantno jednu) proizvodnu djelatnost (1421), zatim od administrativnih taksi (1422) te od prihoda od slučajne prodaje na tržištu (1423).

Kategorija neobveznih prijenosa/transfera osim pomoći (144) uključuje poklone i dobrovoljne donacije od pojedinaca, privatnih neprofitnih institucija, nevladinih fondacija, korporacija i drugih nevladinih izvora, osim vlada i međunarodnih organizacija.

Od 1. srpnja 2001. godine u prihode državnog proračuna uključeni su prihodi od doprinosa mirovinskog osiguranja koji su do tada pripadali Hrvatskom zavodu za mirovinsko osiguranje. Također, od 1. siječnja 2002. godine u prihode državnog proračuna uključeni su prihodi od doprinosa za zapošljavanje te prihodi od doprinosa za zdravstveno osiguranje, koji su do tada pripadali Hrvatskom zavodu za zapošljavanje odnosno Hrvatskom zavodu za zdravstveno osiguranje. Svi navedeni prihodi raspoređeni su u skladu s navedenom metodologijom GFS 2001.

Krajem 2001. godine osnovana su dva nova izvanproračunska fonda: Fond za razvoj i zapošljavanje te Fond za regionalni razvoj koji su preuzeli dio aktivnosti državnog proračuna kao i prihode od privatizacije javnih poduzeća. Od 1. siječnja 2003. godine ovi su fondovi ponovo uključeni u državni proračun kao proračunski korisnici.

Od 2007. godine u državni su proračun uključene sve transakcije Hrvatskog zavoda za mirovinsko osiguranje, Hrvatskog zavoda za zdravstveno osiguranje i Hrvatskog zavoda za zapošljavanje.

Tablica 3: Rashodi državnog proračuna

Rashod (2), prema metodologiji Međunarodnog monetarnog fonda za statistiku javnih financija GFS 2001 (engl. Government Finance Statistics), predstavlja smanjenje neto vrijednosti koje nastaje kao rezultat financijskih transakcija. Prema toj metodologiji, osnovne kategorije rashoda su sljedeće: naknade zaposlenima (21), korištenje dobara i usluga (22), potrošnja dugotrajne imovine (23), kamate (24), subvencije (25), pomoći (26), socijalne naknade (27) i ostali rashodi (28).

Naknade zaposlenima (21) predstavljaju rashode za ukupne naknade koje se isplaćuju zaposlenima u gotovini ili u naravi (osim kod formiranja kapitala vlastitim sredstvima), a sastoje se od rashoda za plaće i nadnice (211) i rashoda za socijalne doprinose (212) koje država uplaćuje kako bi njeni zaposlenici ostvarili prava iz socijalnog osiguranja.

Korištenje dobara i usluga (22) definira se kao ukupna vrijednost dobara i usluga koji se koriste za proizvodnju ili daljnju prodaju (osim kod formiranja kapitala vlastitim sredstvima), umanjeno za neto promjene u zalihama proizvodnje u toku, gotovih proizvoda i robe za daljnju prodaju.

Potrošnja dugotrajne imovine (23) je smanjenje vrijednosti trajne imovine tijekom obračunskog razdoblja, kao posljedica fizičkog trošenja, zastarijevanja ili slučajne štete. Konkretno, potrošnja dugotrajne imovine u biti odgovara amortizaciji. Ona međutim, nije iskazana u izvještajima državnog proračuna jer takvi podaci još uvijek nisu dostupni za potrebe izvješćivanja. Neiskazivanje rashoda amortizacije nefinancijske dugotrajne imovine utvrđeno je u sklopu primjene modificiranog načela nastanka događaja, u članku 13. st. 2. Uredbe o računovodstvu proračuna (Narodne novine, brojevi 96/1994, 108/1996, 119/2001 i 74/2002).

Kamate (24) su rashod države koji je rezultat pozajmljivanja financijskih sredstava od drugih subjekata. Ukupna kamata koja se isplaćuje podijeljena je na kamate koje se isplaćuju nerezidentima – inozemne kamate (241), kamate koje se isplaćuju rezidentima osim ostalim jedinicama državne vlasti – tuzemne kamate (242) te kamate ostalim jedinicama državne vlasti – unutar opće države (243).

Subvencije (25) su tekuća nepovratna plaćanja poduzećima, na osnovi razine njihovih proizvodnih djelatnosti, odnosno količine ili vrijednosti dobara i usluga koje proizvode, prodaju, izvoze ili uvoze. Subvencije također obuhvaćaju transfere javnim poduzećima i kvazi-poduzećima (jedinicama koje nemaju pravnu osobnost ali funkcioniraju kao da jesu poduzeća) u smislu kompenzacije gubitaka na njihovim proizvodnim djelatnostima zbog održavanja cijena nižim od prosječnih troškova proizvodnje kao rezultat Vladine ekonomske ili socijalne politike. Ovisno o primatelju, subvencije se dijele na subvencije financijskim i nefinancijskim trgovačkim društvima u javnom sektoru (251) i subvencije trgovačkim društvima izvan javnog sektora (252).

Pomoći (26) su neobvezni tekući ili kapitalni transferi države koji su klasificirani prema vrsti jedinice na: pomoći inozemnim vladama (261), pomoći međunarodnim organizacijama (262) i pomoći ostalim jedinicama državne vlasti – unutar opće države (263).

Socijalne naknade (27) su transferi države u novcu ili u naravi, klasificirani prema vrsti uplate na sljedeće kategorije:

- Socijalne naknade iz osiguranja (271) – socijalne beneficije koje modeli socijalnog osiguranja isplaćuju kućanstvima. Tipične beneficije socijalnog osiguranja u novcu jesu: naknade za bolovanje i invalidnost, naknade za porodiljni dopust, naknade za djecu ili obitelj, naknade za nezaposlene, te mirovine. Naknade iz osiguranja u naravi uključuju dobra i usluge nabavljene na tržištu u ime kućanstava odnosno naknade troškova kućanstava za te svrhe. U tu kategoriju prvenstveno ulaze medicinske usluge, ortopedske sprave, pomagala i ostala medicinska oprema, farmaceutski proizvodi, pomoć i njega u kući te ostale slične naknade. Radi povećanja transparentnosti, a u skladu sa zahtjevima metodologije Međunarodnog monetarnog fonda, pri izradi izvještaja državnog proračuna izlučuju se iz ukupnog iznosa medicinskih usluga plaćenih zdravstvenim ustanovama korisnicima proračuna, sadržani iznosi za plaće zaposlenika i doprinose na njih te razvrstavaju u odgovarajuće kategorije.
- Naknade za socijalnu pomoć (272) – transferi u novcu i u naravi koji se isplaćuju kućanstvima kako bi se zadovoljile iste potrebe kao one u sustavu iz socijalnog osiguranja, ali se ne isplaćuju prema modelu socijalnog osiguranja. Mogu se isplatiti ukoliko ne postoji model socijalnog osiguranja koji bi obuhvatio određene okolnosti, ukoliko kućanstva ne sudjeluju u postojećim modelima socijalnog osiguranja ili ukoliko se naknade iz socijalnog osiguranja smatraju neadekvatnim za zadovoljavanje određenih potreba. U toj su kategoriji u Republici Hrvatskoj značajnije naknade za dječji doplatak, razne pomoći obiteljima i kućanstvima, hendikepiranim osobama itd. Pomoći u naravi podrazumijevaju sufinanciranje cijene prijevoza, pomoć i njegu u kući, stanovanje, prehranu i sl.
- Socijalne naknade za zaposlenike (273) – socijalne naknade koje država isplaćuje svojim zaposlenicima, slične onima po osnovi socijalnog osiguranja. U Republici Hrvatskoj glavnu iznosu u ovoj kategoriji predstavljaju otpremnine.

Ostali rashodi (28) podijeljeni su u dvije osnovne kategorije:

- Rashodi za imovinu osim kamata (281) – mogu se pojaviti u obliku dividendi (kao distribucije dobiti javnih poduzeća njihovim dioničarima ili vlasnicima), zatim u obliku distribucije prihoda kvazi-poduzeća, u obliku rashoda koji se pripisuje nositeljima polica osiguranja ili u obliku rente (trošak zakupa zemljišta, rudnih bogatstava i druge neproizvedene imovine prirodnog podrijetla). Zakupnine za zemljišta najvažniji su iznos u ovoj kategoriji kod državnog proračuna.
- Razni ostali rashodi (282) – obuhvaćaju nekolicinu tekućih ili kapitalnih transfera: tekuće transfere neprofitnim institucijama, naknade za povrede ili štete uzrokovane prirodnim katastrofama ili djelovanjem jedinica opće države, stipendije i školarine za obrazovanje, kupovine dobara i usluga od tržišnih proizvođača koje se direktno distribuiraju kućanstvima za finalnu potrošnju (izuzev socijalnog osiguranja), kapitalne pomoći poduzećima i neprofitnim institucijama u službi kućanstava za nabavu nefinancijske imovine ili pokriće akumuliranih gubitaka, kapitalne donacije kućanstvima za gradnju i obnovu građevinskih objekata itd.

Od 1. srpnja 2001. godine u rashode državnog proračuna uključeni su rashodi za isplatu mirovina u tuzemstvu koji su do tada pripadali Hrvatskom zavodu za mirovinsko osiguranje.

Od 1. siječnja 2002. godine u rashode državnog proračuna uključeni su rashodi po osnovi prava na zapošljavanje i rashodi po osnovi zdravstvenog osiguranja, koji su do tad pripadali Hrvatskom zavodu za zapošljavanje odnosno Hrvatskom zavodu za zdravstveno osiguranje.

Od 1. siječnja 2003. godine proširen je obuhvat državnog proračuna uključenjem Fonda za regionalni razvoj te Fonda za razvoj i zapošljavanje, koji su u 2002. godini bili izdvojeni kao proračunski fondovi.

Od 1. siječnja 2004. godine središnji proračun je preuzeo rashode za isplate mirovina u inozemstvo od Hrvatskog zavoda za mirovinsko osiguranje.

Od 2007. godine u državni su proračun uključene sve transakcije Hrvatskog zavoda za mirovinsko osiguranje, Hrvatskog zavoda za zdravstveno osiguranje i Hrvatskog zavoda za zapošljavanje.

Svi navedeni rashodi raspoređeni su u skladu s navedenom metodologijom GFS 2001.

Tablica 4: Transakcije u nefinancijskoj imovini državnog proračuna

Nefinancijska imovina (31) može nastati kao rezultat procesa proizvodnje ili kao prirodna ili društvena tvorevina. Ovisno o tome, dijeli se na proizvedenu i neproizvedenu nefinancijsku imovinu.

Karakteristično je za metodologiju GFS 2001 da svu imovinu, uključujući nefinancijsku, kao i obveze, prati s više aspekata, odnosno po više klasifikacija označenih različitim šiframa. Unutar njih je daljnja razrada (grupiranje) po kategorijama imovine/obveza svugdje identična. Prema tome GFS prati imovinu i obveze s aspekta transakcija u njima (klasifikacija 3), dobitaka/gubitaka od držanja imovine i obveza (klasifikacija 4), ostalih promjena u obujmu imovine i obveza (klasifikacija 5) te s aspekta stanja (klasifikacija 6). Kako se u Republici Hrvatskoj za državnu imovinu i obveze zasad ne raspolaze svim podacima za izradu klasifikacija 4, 5 i 6, u izvještaje se uključuju samo transakcije (u nefinancijskoj imovini s oznakom 31). U tom smislu treba shvatiti dalje navedene definicije i šifre pojedinih kategorija nefinancijske imovine.

Proizvedena nefinancijska imovina sastoji se prema metodologiji GFS 2001 od sljedećih komponenti:

- Dugotrajna imovina (311) – proizvedena imovina koja se koristi više puta ili neprekidno u procesu proizvodnje, u razdoblju dužem od godine dana. Osnovne kategorije koje čine dugotrajnu imovinu jesu:
 - zgrade i građevine (3111), što po važećem računskom planu proračuna uključuje podskupinu građevinskih objekata;
 - postrojenja i oprema (3112), što uz istoimenu podskupinu računskog plana uključuje i podskupinu prijevoznih sredstava i podskupinu knjiga, umjetničkih djela i ostalih izložbenih vrijednosti;
 - ostala dugotrajna imovina (3113), što uključuje i kultiviranu imovinu (podskupine računskog plana – višegodišnji nasadi i osnovno stado), a također i nematerijalnu proizvedenu imovinu (odgovarajuća podskupina računskog plana koja sadrži npr. ulaganja u računalne programe, znanstvene radove i dokumentaciju itd.).
- Zalihe (312) – dobra i usluge koje proizvođači drže radi prodaje, upotrebe u proizvodnji, ili u druge svrhe u kasnijem razdoblju. Dije se na strateške zalihe (dobra za strateške namjene i za hitne slučajeve, dobra kod organizacija za regulaciju tržišta te robe od posebnog nacionalnog značenja) i na ostale zalihe (materijali za proizvodnju, proizvodnja u tijeku, gotovi proizvodi i roba za daljnju prodaju). U praksi državnog proračuna te transakcije imaju malen udio.
- Pohranjene vrijednosti (313) – proizvedena dobra značajne vrijednosti koja se nabavljaju i drže prvenstveno kao sredstva za očuvanje vrijednosti, a ne za upotrebu u proizvodnji ili krajnjoj potrošnji (plemeniti metali, drago kamenje, pohranjene knjige, umjetnička djela, arhivska građa i sl.).

Neproizvedena nefinancijska imovina (314) sastoji se od materijalne imovine prirodnog podrijetla nad kojom su nametnuta vlasnička prava te nematerijalne neproizvedene imovine (3144) koja je društvenog podrijetla (npr. patente, koncesije, licence, ostala prava, goodwill itd.). Imovina prirodnog podrijetla obuhvaća: zemljište (3141), rudna bogatstva (3142) i ostalu prirodnu imovinu (3143), npr. elektromagnetske frekvencije.

Sve transakcije koje povećavaju vrijednost pojedine stavke dugotrajne imovine nazivaju se stjecanje ili **nabava**, a sve transakcije koje smanjuju vrijednost pojedine stavke (osim potrošnje dugotrajne imovine) nazivaju se **prodaja**. Označavanje tih transakcija unutar pojedinih kategorija izvršeno je dodavanjem decimalnog zarez a i oznake 1 za nabavu, te 2 za prodaju, iza šifre kategorije.

Primjerice, izgradnja školske zgrade, bolnice i sl. tretira se kao nabava dugotrajne imovine tj. zgrada i građevina (3111,1), a prodaja stanova u državnom vlasništvu se klasificira kao prodaja dugotrajne imovine (3111,2). Slično, kupnja automobila ili računalne opreme tretira se kao nabava dugotrajne imovine, konkretno postrojenja i opreme (3112,1), dok se njihova prodaja klasificira kao prodaja dugotrajne imovine (3112,2). Iznimno, prema metodologiji GFS 2001, za zalihe se iskazuju samo neto promjene koje proizlaze iz transakcija, a ne bruto iznosi nabave i prodaje.

Tablica 5: Transakcije u financijskoj imovini državnog proračuna

Financijska imovina (32) sastoji se od financijskih potraživanja, monetarnog zlata i specijalnih prava vučenja (SPV).

Financijska potraživanja definiraju se kao imovina koja ovlašćuje jednu jedinicu, vlasnika imovine (kreditor) da primi jednu ili više isplata od druge jedinice (dužnika) prema uvjetima iz ugovora. Potraživanje može biti prema tuzemnim (321) ili inozemnim (322) jedinicama, a klasifikacija je zasnovana prvenstveno na stupnju likvidnosti i pravnim osobinama instrumenata koji opisuju odnos između kreditora i dužnika: novac i depoziti, vrijednosni papiri osim dionica, zajmovi, dionice i ostali udjeli, tehničke rezerve za osiguranje, financijski derivati i ostala potraživanja.

Monetarno zlato i SPV (323) nisu financijska potraživanja, što znači da ne predstavljaju obvezu kod druge jedinice. Međutim, daju ekonomsku korist jer služe kao sredstvo za očuvanje vrijednosti te se koriste kao sredstvo plaćanja pri poravnanju financijskih potraživanja i kao sredstvo financiranja ostalih oblika transakcija. Kao rezultat toga, monetarno zlato i SPV se po konvenciji tretiraju kao financijsko sredstvo.

Sve transakcije koje povećavaju imovinu neke jedinice, tj. nabava imovine, označene su s aspekta novčanog tijeka kao **izdaci**, a sve transakcije koje smanjuju imovinu neke jedinice, odnosno njena prodaja, označene su kao **primici**. Uobičajeno se prema metodologiji GFS 2001 iskazuju neto nabava financijske imovine, kao razlika nabave i prodaje, no ovdje su radi transparentnosti iskazani odvojeno izdaci i primici. Pritom je korišten isti način označavanja kao kod nefinancijske imovine.

Primjerice, dani zajmovi tuzemnim jedinicama klasificiraju se kao izdaci u financijskoj imovini (3214,1), dok se njihov povrat od strane tuzemnih jedinica koje su ga primile tretira kao primitak u financijskoj imovini (3214,2). Također, tipičan primjer transakcija u financijskoj imovini predstavlja privatizacija. Tako se prodaja dionica iz domaćeg državnog portfelja tj. privatizacija evidentira kao primitak po osnovi dionica i ostalih udjela (3215,2). Kupnja udjela nekog poduzeća tretira se kao financijski izdatak po osnovi dionica i ostalih udjela (3215,1).

Tablica 6: Transakcije u obvezama državnog proračuna

U trenutku nastanka financijskog potraživanja kreditora, kod dužnika nastaje protustavka jednake vrijednosti **obveza (33)**. Analogno promjenama u financijskoj imovini, promjene u obvezama su podijeljene na tuzemne (331) i inozemne (332). Ovisno o stupnju likvidnosti i pravnim osobinama instrumenata koji opisuje odnos između kreditora i dužnika, u metodologiji GFS 2001 obveze su klasificirane prema sljedećim komponentama: novac i depoziti, vrijednosni papiri osim dionica, zajmovi, dionice i ostali udjeli (samo javnih poduzeća, te se u državnom proračunu ne pojavljuju), tehničke rezerve za osiguranje, financijski derivati i ostale obveze.

Transakcije koje povećavaju obveze tj. preuzimanje obveza, označavaju se s aspekta novčanog tijeka kao **zaduživanje**, a transakcije koje smanjuju obveze označavaju se kao **otplate**. Kao i kod financijske imovine, uobičajeno se prema metodologiji GFS 2001 iskazuju neto iznosi transakcija, no radi transparentnosti je iskorištena mogućnost odvojenog iskazivanja otplate (označenih sa 1) i zaduživanja (označenih sa 2).

Primjerice, plasiranje (emisija) državnih obveznica na inozemnom financijskom tržištu klasificira se kao inozemno zaduživanje po osnovi vrijednosnih papira osim dionica (3323,2), a povrat tih sredstava bilježi se kao otplate po osnovi vrijednosnih papira osim dionica na inozemnom tržištu (3323,1). Analogno je primjerice, i povlačenje zajmova tj. uzimanje kredita od tuzemnih jedinica, što se bilježi kao zaduživanje po osnovi zajmova u tuzemstvu (3314,2), dok se otplate istih tretira kao njihov povrat (3314,1).

Iznimno, u skladu s člankom 77. st. 3. Pravilnika o proračunskom računovodstvu i računskom planu (Narodne novine, brojevi 27/2005 i 127/2007), otplate primljenih kratkoročnih zajmova i amortizacija kratkoročnih vrijednosnih papira izvršena u istoj proračunskoj godini iskazuje se u neto iznosu, tj. kao umanjeno zaduženje a ne u stavci otplate.

Dakle, rezultat neto transakcija u ukupnim obvezama (33) i neto transakcija u ukupnoj financijskoj imovini (32) u biti odgovara pojmu financiranja.

Tablica 7: Transakcije u financijskoj imovini i obvezama po sektorima

Tablica 7 daje sumarni prikaz transakcija u financijskoj imovini i obvezama po sektorima za državni proračun, izvanproračunske korisnike i konsolidiranu središnju državu mjesečno te dodatno za jedinice lokalne i područne (regionalne) samouprave i opću državu tromjesečno.

Tablica 8 - 8B

Prema metodologiji GFS 2001, Izvješće o operacijama državnog proračuna sadrži detalje o transakcijama na prihodima (1) i rashodima (2), zatim neto transakcije u nefinancijskoj imovini (31), neto transakcije u financijskoj imovini (32) i neto transakcije u obvezama (33).

Operativni saldo jednak je prihodima (1) umanjenim za rashode (2).

Operativni saldo predstavlja mjeru ukupnog troška javnih dobara i usluga. Pozitivni operativni saldo povećava neto vrijednost javnog sektora i ukazuje na višak sredstava nastalih kao rezultat tekućih operacija koji može biti iskorišten za stjecanje imovine i/ili smanjenje obveza. S druge strane, negativni operativni saldo predstavlja manjak sredstava nastao tekućim operacijama koji smanjuje neto vrijednost javnog sektora i zbog kojeg dolazi do povećanja obveza i/ili prodaje imovine. Stoga je neto operativni saldo pokazatelj održivosti tekućih državnih operacija, ali nije nužno i pokazatelj održivosti budućih državnih operacija. Operativni saldo je svojim iznosom blizak tekućem manjku / višku prema staroj metodologiji za prikaz državnih financija GFS 1986. **Neto operativni saldo** jednak je prihodima (1) umanjenim za rashode (2). **Bruto operativni saldo** jednak je prihodima (1) umanjenim za rashode (2) isključujući potrošnju dugotrajne imovine (23). Kako podatak o potrošnji dugotrajne imovine nije raspoloživ odnosno jednak je nuli, oba su operativna salda ovdje jednaka.

Primarni operativni saldo predstavlja operativni saldo (razlika prihoda i rashoda) uvećan za rashode za kamate, a služi kao pokazatelj tekuće fiskalne politike budući da iz izračuna salda isključuje rashode za kamate i time isključuje utjecaj prošlih deficita i akumuliranoga javnog duga.

Neto pozajmljivanje/zaduživanje predstavlja neto operativni saldo umanjen za neto stjecanje nefinancijske imovine. Neto pozajmljivanje / zaduživanje također je jednako neto financijskoj imovini umanjenoj za neto obveze ili drugim riječima iznos ukupnog neto pozajmljivanja / zaduživanja financira se razlikom ukupnih neto obveza i ukupne neto financijske imovine. Može poslužiti kao pokazatelj financijskog utjecaja državnih operacija na ostatak gospodarstva: pozitivno neto pozajmljivanje / zaduživanje znači da država plasira financijska sredstva domaćim sektorima ili u inozemstvo, dok negativna vrijednost ukazuje na zaduživanje države kod domaćih sektora ili u inozemstvu.

Tablice 9 – 15

U smislu članka 3. Zakona o proračunu ("Narodne novine" 87/2008), **izvanproračunski korisnici** su izvanproračunski fondovi, trgovačka društva i druge pravne osobe u kojima država, odnosno jedinica lokalne i područne (regionalne) samouprave ima odlučujući utjecaj na upravljanje. **Izvanproračunski fond** je izvanproračunski korisnik, pravna osoba osnovana na temelju zakona, koja se financira iz namjenskih doprinosa i drugih prihoda.

Kao izvanproračunski korisnici praćeni su od 1994. godine Hrvatski zavod za mirovinsko osiguranje, Hrvatski zavod za zdravstveno osiguranje, Hrvatski zavod za zapošljavanje i javno poduzeće Hrvatske vode. Krajem 2001. godine osnovani su Fond za razvoj i zapošljavanje te Fond za regionalni razvoj, koji su preuzeli dio aktivnosti državnog proračuna, čime je proširen obuhvat izvanproračunskih korisnika od 1. siječnja 2002. godine. Međutim, ta dva fonda od 1. siječnja 2003. godine prestaju biti izvanproračunski fondovi te ulaze u obuhvat središnjeg proračuna, u svojstvu proračunskog fonda odnosno proračunskog korisnika.

Od 1. srpnja 2001. godine prihodi od doprinosa za mirovinsko osiguranje te rashodi za mirovine preuzeti su od Hrvatskog zavoda za mirovinsko osiguranje u državni proračun, s isplaćivanjem pretežnog dijela mirovina (mirovine u tuzemstvu) izravno kroz sustav Državne riznice, a ostalog dijela transferom Hrvatskom zavodu za mirovinsko osiguranje.

Od 1. siječnja 2002. godine preuzeti su u državni proračun kroz sustav Državne riznice prihodi od doprinosa i rashodi za podmirivanje odgovarajućih obveza od Hrvatskog zavoda za zdravstveno osiguranje i Hrvatskog zavoda za zapošljavanje.

Doprinosi za mirovinsko osiguranje iznosi 20% (odnosno kod osoba osiguranih u II. stupu mirovinskog osiguranja 15% za I. stup i 5% za II. stup) iz plaće, zdravstveno osiguranje 15% na plaću, posebni doprinosi za osiguranje od nesreće na poslu i profesionalnog oboljenja 0,5% na plaću, te doprinosi za zapošljavanje 1,7% na plaću.

U travnju 2001. osnovana su društva u državnom vlasništvu – Hrvatske autoceste d.o.o. i Hrvatske ceste d.o.o., koje su preuzele poslove dotadašnje Hrvatske uprave za ceste. Podaci o tim društvima, kao i o Državnoj agenciji za osiguranje štednih uloga i sanaciju banaka (DAB) i o Hrvatskom fondu za privatizaciju iskazivani su prema zahtjevima metodologije MMF-a u izvještajima od 2002., a od 2003. dio su službenog obuhvata konsolidacije središnje države koji se primjenjuje pri donošenju proračuna.

Od 1. siječnja 2004. godine u obuhvat izvanproračunskih korisnika uključuje se i Fond za zaštitu okoliša i energetske učinkovitost. Nadalje, od 1. svibnja 2004. godine rashodi za isplatu mirovina u inozemstvo izvršavani su neposredno iz državnog proračuna putem Državne riznice, a ne više transferiranjem Hrvatskom zavodu za mirovinsko osiguranje, u čije su prihode i rashode ti iznosi do tada ubrajani.

Od 1. siječnja 2007. godine sve transakcije Hrvatskog zavoda za mirovinsko osiguranje, Hrvatskog zavoda za zdravstveno osiguranje i Hrvatskog zavoda za zapošljavanje uključene su u državni proračun.

Hrvatski fond za privatizaciju (HFP) djelovao je do 31. ožujka 2011. godine. Od 01. travnja 2011. djeluje Agencija za upravljanje državnom imovinom (AUDIO), u čiji su sastav ušli HFP i raniji proračunski korisnik državnog proračuna Središnji državni ured za upravljanje državnom imovinom.

Tablice 9 - 15 prikazuju prihode i rashode iskazane prema ekonomskoj klasifikaciji kao i transakcije u nefinancijskoj i financijskoj imovini te obvezama za svakog izvanproračunskog korisnika.

S rebalansom proračuna za 2008. godinu (srpanj 2008.), radi usklađivanja s europskom statističkom metodologijom ESA 95 Hrvatske autoceste razvrstane su u podsektor javnih nefinancijskih poduzeća te se njihove transakcije više ne evidentiraju u okviru sektora opće države. S obzirom na navedeno, podaci za 2008. godinu su preračunati te se tako iskazuju počevši od broja 154. Navedena izmjena, uz izmjene u tablicama izvanproračunskih korisnika, podrazumijeva i preračun podataka u tablicama: 3, 8, 16, 17, 17A, 17B, 19 i 20.

Tablica 16: Konsolidirana središnja država prema ekonomskoj klasifikaciji

Konsolidirana središnja država u smislu metodologije GFS 2001 podrazumijeva u smislu Zakona o proračunu konsolidirani proračun države, tj. konsolidirani državni proračun i financijske planove izvanproračunskih korisnika.

Konsolidirani proračun središnje države rezultat je konsolidacije financijskih transakcija između središnjeg proračuna i izvanproračunskih korisnika, isto kao i između samih izvanproračunskih korisnika.

Tablica 16 prikazuje prihode i rashode iskazane prema ekonomskoj klasifikaciji kao i transakcije u nefinancijskoj i financijskoj imovini te obvezama na razini konsolidirane središnje države.

Tablica 17: Konsolidirana središnja država prema razinama državne vlasti

Tablica 17 prikazuje prihode, rashode, transakcije u nefinancijskoj i financijskoj imovini te obvezama za svaku komponentu unutar konsolidirane središnje države: državni proračun i izvanproračunske korisnike (dezagregirano).

Tablica 17A - 17B:

Operativni saldo jednak je prihodima (1) umanjenim za rashode (2).

Operativni saldo predstavlja mjeru ukupnog troška javnih dobara i usluga. Pozitivni operativni saldo povećava neto vrijednost javnog sektora i ukazuje na višak sredstava nastalih kao rezultat tekućih operacija koji može biti iskorišten za stjecanje imovine i/ili smanjenje obveza. S druge strane, negativni operativni saldo predstavlja manjak sredstava nastao tekućim operacijama koji smanjuje neto vrijednost javnog sektora i zbog kojeg dolazi do povećanja obveza i/ili prodaje imovine. Stoga je neto operativni saldo pokazatelj održivosti tekućih državnih operacija, ali nije nužno i pokazatelj održivosti budućih državnih operacija. Operativni saldo je svojim iznosom blizak tekućem manjku / višku prema staroj metodologiji za prikaz državnih financija GFS 1986. **Neto operativni saldo** jednak je prihodima (1) umanjenim za rashode (2). **Bruto operativni saldo** jednak je prihodima (1) umanjenim za rashode (2) isključujući potrošnju dugotrajne imovine (23). Kako podatak o potrošnji dugotrajne imovine nije raspoloživ odnosno jednak je nuli, oba su operativna salda ovdje jednaka.

Primarni operativni saldo predstavlja operativni saldo (razlika prihoda i rashoda) uvećan za rashode za kamate, a služi kao pokazatelj tekuće fiskalne politike budući da iz računa salda isključuje rashode za kamate i time isključuje utjecaj prošlih deficita i akumuliranoga javnog duga.

Neto pozajmljivanje/zaduživanje predstavlja neto operativni saldo umanjen za neto stjecanje nefinancijske imovine. Neto pozajmljivanje/zaduživanje također je jednako neto financijskoj imovini umanjenoj za neto obveze ili drugim riječima iznos ukupnog neto pozajmljivanja/zaduživanja financira se razlikom ukupnih neto obveza i ukupne neto financijske imovine. Može poslužiti kao pokazatelj financijskog utjecaja državnih operacija na ostatak gospodarstva: pozitivno neto pozajmljivanje / zaduživanje znači da država plasira financijska sredstva domaćim sektorima ili u inozemstvo, dok negativna vrijednost ukazuje na zaduživanje države kod domaćih sektora ili u inozemstvu.

Tablica 18: Transakcije jedinica lokalne i područne (regionalne) samouprave – 53 najveće jedinice

Tablica 18 prikazuje prihode i rashode jedinica lokalne i područne (regionalne) samouprave (53 najveće jedinice – županije, Grad Zagreb i 32 grada – koje sudjeluju sa 70 do 80% u ukupnim transakcijama i koje se u tom obuhvatu statistički prate od 2001. godine) iskazane prema ekonomskoj klasifikaciji, kao i njihove transakcije u nefinancijskoj i financijskoj imovini te obvezama. Tablica 18 objavljuje se tromjesečno, a temelji se na podacima iz financijskih izvješća jedinica lokalne i područne (regionalne) samouprave, koja obrađuje Financijska agencija (FINA).

Prema Zakonu o financiranju jedinica lokalne i područne (regionalne) samouprave (NN 117/93, 69/97, 33/00, 127/00, 59/01, 107/01, 117/01, 150/02, 147/03, 132/06, 26/07 i 73/08), jedinice lokalne i područne (regionalne) samouprave stječu prihode iz vlastitih izvora, od zajedničkih poreza i od dotacija i pomoći iz državnog i županijskog proračuna.

Vlastiti izvori sredstava županija jesu: prihodi od vlastite imovine, županijski porezi (porez na nasljedstva i darove, porez na cestovna motorna vozila, porez na plovila i porez na automate za zabavne igre), novčane kazne i oduzeta imovinska korist za prekršaje i drugi prihodi utvrđeni posebnim zakonom.

Vlastiti izvori sredstava gradova odnosno općina jesu: prihodi od vlastite imovine, gradski odnosno općinski porezi (porez na potrošnju, porez na kuće za odmor, porez na korištenje javnih površina, porez na tvrtku ili naziv), novčane kazne, upravne pristojbe, boravišne pristojbe, komunalne naknade, naknade za uporabu javnih površina i drugi prihodi utvrđeni posebnim zakonom. Osim toga gradovi i općine mogu kao vlastiti prihod imati i prirez porezu na dohodak (do 10% općine, do 12% gradovi ispod 30.000 stanovnika, do 15% gradovi iznad 30.000 stanovnika, do 30% grad Zagreb).

Zajednički porezi državnog proračuna i jedinica lokalne i područne (regionalne) samouprave su: porez na promet nekretninama (udio općine i grada 60%, državnog proračuna 40%), porez na dohodak (udio općine i grada 55% uvećan za udio prenesene funkcije, udio županije 15,5% uvećan za udio prenesenih funkcija, udio pozicije za pomoći izravnjanja za decentralizirane funkcije 17,5%, udio za decentralizirane funkcije 12%). Udio Grada Zagreba u porezu na dohodak iznosi 70,5% uvećan za udio za prenesene funkcije. Općinama i gradovima na otoku koji međusobno zaključe ugovor o financiranju kapitalnog projekta za razvoj otoka ustupa se dodatni udio u porezu na dohodak 17,5%. Područjima posebne državne skrbi te brdsko-planinskim područjima udio u porezu na dohodak iznosi 90%.

Dio poreza na dohodak dobiven kroz pomoći izravnjanja za decentralizirane funkcije koji jedinice lokalne i područne (regionalne) samouprave primaju iz odgovarajuće stavke državnog proračuna ima u skladu s metodologijom GFS tretman primljenih pomoći unutar opće države (133) a ne prihoda od poreza.

Tablica 19: Konsolidirana opća država prema ekonomskoj klasifikaciji objavljuje se tromjesečno.

U smislu Zakona o proračunu, **konsolidirani proračun Republike Hrvatske** jest konsolidirani proračun države i konsolidirani proračuni jedinica lokalne i područne (regionalne) samouprave. U smislu metodologije GFS odgovara mu opća država.

Konsolidirani proračun opće države je rezultat konsolidacije transakcija na svim razinama državne vlasti i između njih – državnog proračuna, proračuna izvanproračunskih korisnika i proračuna jedinica lokalne i područne (regionalne) samouprave (53 najveće jedinice).

Tablica 19. prikazuje detaljno prihode i rashode iskazane prema ekonomskoj klasifikaciji kao i transakcije u nefinancijskoj i financijskoj imovini te obvezama na razini konsolidirane opće države.

Tablica 20: Konsolidirana opća država prema razinama državne vlasti objavljuje se tromjesečno. Za nju vrijede opće napomene o konsolidaciji navedene za tablicu 19.

Tablica 20 prikazuje agregatne iznose prihoda, rashoda, transakcija u nefinancijskoj i financijskoj imovini te obvezama za svaku komponentu unutar konsolidirane opće države: državni proračun, izvanproračunski korisnici i proračuni jedinica lokalne i područne (regionalne) samouprave (53 najveće jedinice).

Tablica 21: Stanje duga opće države

Tablica 21 daje pregled stanja domaćeg i inozemnog duga središnje države, izvanproračunskih korisnika i lokalne države. Sukladno Zakonu o proračunu (NN 87/2008), javni dug definira se kao dug općeg proračuna.

U prosincu 2003. godine izvršena je preklasifikacija zaduženja HAC-a, HC-a, DAB-a i HFP-a iz podsektora Središnja država u podsektor Izvanproračunski korisnici.

Međunarodni monetarni fond i Svjetska banka uveli su početkom 2004. novi međunarodni standard izvješćivanja o inozemnom dugu. Novi standard temelji se na smjernicama iz novog Priručnika za sastavljače i korisnike statističkih pokazatelja o inozemnoj zaduženosti (engl. External Debt Statistics – Guide for Compilers and Users), a prihvatile su ga zemlje potpisnice Posebnog standarda o statističkom izvješćivanju (engl. Special Data Dissemination Standard – SDDS). Kako je i Hrvatska jedna od zemalja potpisnica Posebnog standarda, Ministarstvo financija je početkom 2005. godine započelo iskazivati inozemni dug prema novom standardu. Podaci prema novom standardu i usklađeni povijesni podaci objavljuju se od Mjesečnog statističkog izvješća br. 115.

Tablica 22: Unutarnji dug konsolidirane središnje države

Stara devizna štednja. Uredbom Vlade RH (NN br. 71/91, 3/92, 12/92, 71/92, 58/93, 103/93), krajem 1991. godine, pretvoreni su devizni depoziti građana kod banaka koje su na području RH poslovale 27. travnja 1991. godine, uvećani za pripadajuće kamate u 1991. godini, u javni dug Republike Hrvatske. Iznos potraživanja od 5,034 milijarde DEM zamijenjen je obveznicama RH koje se amortiziraju u 20 polugodišnjih rata, počevši od 30. lipnja 1995. godine.

Velike obveznice izdane su 1991. godine u nominalnom iznosu od 1.550,09 milijuna DEM. U 1996. godini Velike obveznice su podijeljene na Velike obveznice I, Velike obveznice II (Riječka i Splitska banka), Velike obveznice III (Privredna banka) i Velike obveznice IV (Privredna banka). Velike obveznice IV (Privredna banka) su iskupljene u 2000. godini. Vlada je u travnju 2000. donijela Odluku o izdavanju zamjenskih obveznica za restrukturiranje gospodarstva (Velike obveznice I), na koje se nije obračunavala kamata, za nove, s rokom dospelja 2011. godine s kamatom od 5%.

Obveznice za obnovu, izdane su tijekom 1992. i 1993. godine (NN br. 65/91) kako bi se prikupila sredstva za financiranje obnove gospodarskih, sakralnih objekata i objekata kulturne baštine uništenih ratom. Izdane su u tri emisije: u prvoj emisiji izdano je obveznica u vrijednosti 50 milijuna DEM i 30 milijuna USD; u drugoj emisiji 10 milijuna kanadskih dolara, te u trećoj emisiji 25 milijuna australskih dolara.

Obveznice Serije D izdaju se u svrhu razvoja domaćeg tržišta kapitala kroz sindikat domaćih banaka. Obveznice Serije 01 D-04 izdane su 2001. godine u iznosu od 200 milijuna EUR na rok od 3 godine i uz kamatnu stopu od 6,5% godišnje (NN br. 80/2001). Obveznice Serije 02-D8 izdane su 2001. godine u iznosu od 200 milijuna EUR na 7 godina i uz kamatnu stopu od 6,875% godišnje (NN 112/2001). Obveznice – Serija 03 D-12 izdane su u tri tranše. Dvije tranše su izdane u 2002. godini u ukupnom iznosu od 300 milijuna EUR, a treća tranša je izdana u siječnju 2003. u iznosu od 200 milijuna EUR. Dospijeće tih obveznica je 2012. godine uz kamatu od 6,875% godišnje (NN 58/2002, NN 111/2002; NN 14/2003).

Obveznice za sanaciju banaka: Sanacija banaka – Serija I su obveznice izdane za sanaciju Riječke (552 milijuna kuna, NN 31/96, 20/98) i Splitske banke (765 milijuna kuna, NN br. 31/96, 22/98). Za sanaciju Privredne banke izdane su obveznice u iznosu od 1.463 milijuna kuna. Obveznice su izdane u tri serije (NN br. 106/98): Sanacija banaka – Serija II (PBZ-DEM) izdane na iznos od 84.333,6 milijuna DEM tj. 300 milijuna kuna, na rok od 15 godina. Sanacija banaka – Serija III (PBZ-KN) izdane na iznos od 744 milijuna kuna, na rok od 15 godina. Sanacija banaka – Serija IV (PBZ-KN) izdane na iznos od 419,7 milijuna kuna, na rok od 15 godina. Obveznice Serije V izdane su tijekom 1998. godine za sanaciju Dubrovačke banke, u vrijednosti od 1.001,5 milijuna kuna, na rok od 10 godina (NN br. 56/98). Tijekom 1998. godine u sklopu procesa sanacije Dubrovačke banke izvršen je prijevremeni iskup velikog dijela ovih obveznica. Početkom 1999. godine donesena je nova Odluka o sanaciji i restrukturiranju Dubrovačke banke d.d. (NN br. 11/99). Temeljem nove Odluke izdane su obveznice u iznosu 2.601,8 milijuna kuna koje obuhvaćaju iznos od 1.001,5 milijuna kuna (obveznice po prvoj Odluci) uvećanih za 1.415,3 milijuna kuna za pokriće potencijalnih gubitaka i 185 milijuna za dokapitalizaciju banke. Za neiskupljeni dio obveznica izdanih po prvoj odluci izdane su obveznice Serija V-A, dok su za preostali iznos izdane obveznice Serije V-B u nominalnom iznosu od 1.600,3 milijuna kuna.

Trezorski zapisi su kratkoročne vrijednosnice Ministarstva financija. Izdaju se po jedinstvenoj prodajnoj cijeni koja se ostvari na aukciji, a planirani iznos izdanja utvrđuje Ministarstvo financija pozivom na aukciju. Trezorski zapisi se izdaju s rokom dospjeća od 91, 182 i 364 i 728 dana.

DAB obveznice za osiguranu štednju izdane su od strane Državne agencije za osiguranje štednih uloga i sanaciju banka uz državno jamstvo, a u svrhu razvoja domaćeg tržišta kapitala i namirena dugovanja za osiguranu štednju u propalim bankama. DAB obveznice za osiguranu štednju I izdane su u 2000. godini u iznosu od 105 milijuna EUR s rokom dospjeća 2003. godine i kamatnom stopom od 8% godišnje. DAB obveznice za osiguranu štednju II izdane su u 2000. godini u iznosu od 225 milijuna EUR s rokom dospjeća 2005. godine i kamatnom stopom od 8,375% godišnje.

HZZO obveznice izdaje Hrvatski zavod za zdravstveno osiguranje uz državno jamstvo u 2000. godini u iznosu od 222 milijuna EUR s kamatnom stopom od 8,5% godišnje i dospijem 2004. godine. Izdaju se u svrhu razvoja domaćeg tržišta kapitala, kao i za financiranje reformi u zdravstvu.

Tablica 23: Rezultati aukcija trezorskih zapisa Ministarstva financija

Trezorski zapisi su kratkoročne vrijednosnice Ministarstva financija. Izdaju se po jedinstvenoj prodajnoj cijeni koja se ostvari na aukciji, a planirani iznos izdanja utvrđuje Ministarstvo financija pozivom na aukciju. Trezorski zapisi se izdaju s rokom dospjeća od 91, 182, 364 i 728 dana. Tablica 22 daje prikaz rezultata aukcija Trezorskih zapisa Ministarstva financija, klasificiranih prema datumu aukcije, uključujući sljedeća obilježja: iznos, ukupan iznos pristiglih ponuda, vagana prosječna ponudena cijena (HRK)/kamata (%), ostvarena jedinstvena prodajna cijena na 100 HRK/kamata (%) te ostvarena jedinstvena prodajna cijena na 100 HRK/kamata (%).

Napomena:

Svi grafovi unutar teksta koji opisuju kretanja u fiskalnom sektoru odnose se na državni proračun.

Cijenjene korisnike publikacije Ministarstva financija upućujemo na sljedeću Internet stranicu, gdje je u cijelosti objavljen Priručnik GFS 2001 na engleskom jeziku:

<http://www.imf.org/external/pubs/ft/gfs/manual/comp.htm>

RUKOVODSTVO MINISTARSTVA FINANCIJA

Kabinet ministrice:
ministrica financija:
Martina Dalić, mr.sc.
državni tajnici:
Zdravko Marić, dr.sc.
Ivana Maletić

Tajništvo:
državni tajnik
Zvonko Šakić

Zavod za makroekonomske analize i planiranje:
ravnatelj
Stanko Kršlović

Carinska uprava:
državni tajnik,
ravnatelj Carinske uprave
Hrvoje Čović, mr.sc.

Samostalni odjel za odnose s javnošću i informiranje:
glasnogovornica
Sanja Bach

Državna riznica:
državna rizničarka
Vesna Orlandini
Uprava za pripremu proračuna i financiranje jedinica lokalne i područne samouprave:
ravnatelj
Niko Raič, mr.sc.
Uprava za izvršavanje državnog proračuna:
ravnateljica
Ivana Jakir Bajo

Porezna uprava:
državni tajnik,
ravnatelj Porezne uprave
Josip Lozančić

Samostalna služba za unutarnju reviziju:
načelnik
Tomislav Mičetić

Financijski inspektorat:
glavna financijska inspektorica i ravnateljica
Slavica Pezer-Blečić, mr.sc.

Samostalni odjel za financijsko upravljanje, unutarnji nadzor i kontrole

Financijska policija:
ravnatelj
Zlatko Jurina

Samostalna služba za drugostupanjski upravni postupak:
načelnica
Zdenka Koharić

Uprava za upravljanje javnim dugom:
ravnatelj
Hrvoje Radovanić

Ured za sprječavanje pranja novca:
ravnatelj
Ivica Maros

Samostalna služba za informacijski sustav:
načelnik
Ivan Rašeta

Sektor za razvoj i podršku sustavu državne riznice:
načelnik
Boris Marciuš

Samostalna služba za izgradnju i održavanje graničnih prijelaza:
načelnik
Ante Kapulica

Sektor za poslove Nacionalnog fonda:
načelnica
Dubravka Flinta

Samostalni odjel za suzbijanje nepravilnosti i prijevара
načelnica
Mirjana Jurić

Sektor za normativno-pravne poslove državne riznice:
načelnica
Bernardica Rubčić

Uprava za gospodarstvo:
ravnatelj
Krešimir Dragić, mr.sc.

Uprava za financijski sustav:
ravnatelj
Damir Kaufman

Uprava za europske integracije i međunarodne financijske odnose:
ravnateljica
Vladimira Ivandić, mr.sc.

Uprava za harmonizaciju unutarnje revizije i financijske kontrole:
ravnateljica
Danijela Stepić

KALENDAR OBJAVLJIVANJA

Mjesečni statistički prikaz Ministarstva financija	Napomene	Objavljivanje			
		Rujan 11	Listopad 11	Studeni 11	Prosinac 11
Broj		190	191	192	193
SDDS kategorija podataka		Rujan 11	Listopad 11	Studeni 11	Prosinac 11
Operacije opće države	1)			(09/11)	
Operacije središnje države	2)	(07/11)	(08/11)	(09/11)	(10/11)
Unutarnji dug središnje države	3)	(07/11)	(08/11)	(09/11)	(10/11)

1) Konsolidacija proračuna središnje države, izvanproračunskih korisnika i lokalne države prema međunarodnoj metodologiji statistike javnih financija iz 2001.

2) Konsolidacija središnjeg državnog proračuna i izvanproračunskih korisnika prema međunarodnoj metodologiji statistike javnih financija iz 2001.

3) Stanje unutarnjeg javnog duga središnje države.

ISSN 1334-4013